

ANTALYA'DAN
KONYA'YA
KERVAN
YOLLARI

EMRAH ÖZKÖK

EKİP

Keşif Ekibi

Kenan Karaman
Mehmet Sarıtosun
İbrahim Eken

Fotoğraflar

Kenan Karaman
Patika Tur Arşivi **Haritalar**
Gökçe Bozkaya

Proje

Emrah Özkök

Proje Yöneticisi

Ajlan Sözütek

Proje Koordinatörü Nadin
Türker

Danışman

Onur Kara (Antalya Müzesi)

İçindekiler

Önsöz	5
Giriş	6
Geçmiş Zaman Yolculukları	8
Kervan Yolculukları	12
Antalya'dan Konya'ya Kervan Yolları	14
Melas Vadisi	20
Melas'ın Kaynakları	22
Melas Vadisi Flora Fauna	24
Tarihsel Bilgi	30
Yöre İnsanları ve Kervan Yolları	34
Yayla Göçü	36
Melas Vadisi Boyunca Rotamız	38
Yola Çıkarken - Rehberin Notları	42
Parkurlar	
Güzelyalı - Kepezbeleni	51
Kepezbeleni - Sinanhoca	57
Sinanhoca - Mentешbey	63
Mentешbey - Akşahap	73
Akşahap - Üzümdere	79
Üzümdere - Günyaka	85
Günyaka - Cevizli - Susuzşahap	91
Susuzşahap - Tınaztepe	101
Susuzşahap - Değirmenlik	107
Değirmenlik - Seydişehir	113
Büyükalan - Bucakkişla - Belenalan - Çanakpınar	118

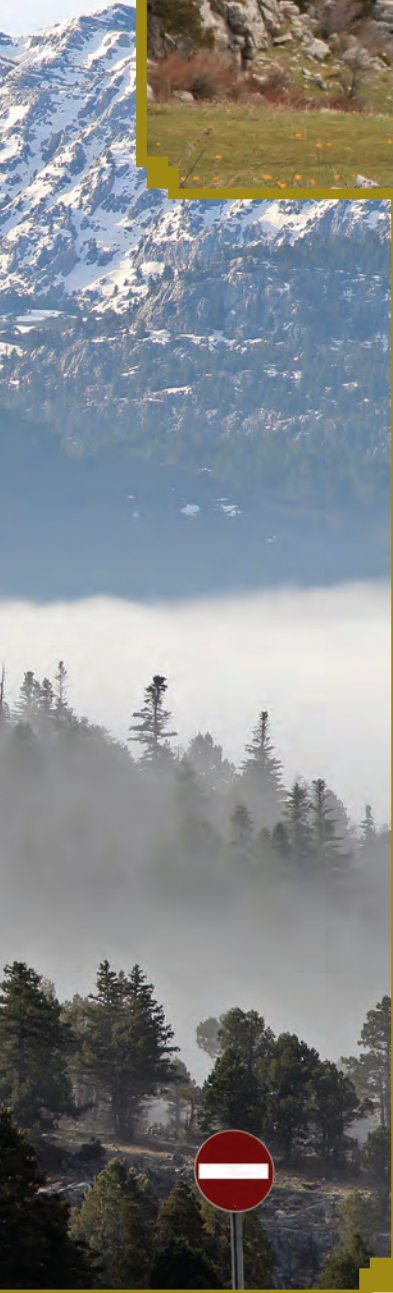
Önsöz

Bizim memlekette gidenlerin ardından konuşmak doğru değil derler. Biz de büyüklerin bir bildiği bilgi vardır deyip hiç ardından konuşmadık kervanların. Sırtlanıp bu günün yükünü, aylarca onunla birlikte yürüdük. Susuzluğu, özlemi, yorgunluğu, korkuyu, kavuşmayı hep onunla birlikte yaşadık. Sonra büyük ustaların affına sığınıp dilimizin döndüğünce anlatmaya çalıştık kervan yolculuklarını.

Ona yetişmek için hep koşturduk; bu yüzden nefes nefesedir kervan yolcularını anlatan cümlelerimiz.

Giriş





Konyadan Antalya'ya Kervan Yolları

Seydişehir'den başlayarak Akseki üzerinden Alanya, Manavgat ve Side limanlarına ulaşan tarihi kervan yolları, yüzyıllar boyunca ticaretin ve kültürel etkileşimin ana damarlarından biri olmuştur. Bu yolların gelişiminde Anadolu Selçuklu Devleti belirleyici bir rol oynamıştır. Selçuklular, mevcut yolları geliştirip yeni güzergâhlar açmış; hanlar ve menzil noktalarıyla bu hattı güvenli ve sürdürülebilir bir ticaret ağına dönüştürmüştür. Kültür ve Turizm Bakanlığı'nın bu yolların korunmasına yönelik başlattığı çalışmaların bir uzantısı olarak gerçekleştirdiğimiz arazi incelemelerinde, vadi içlerinde ve dağ geçitlerinde günümüze kadar ulaşmayı başarmış taş döşeli yolları ve kervan izlerini tespit ettik. Araştırmalarımız sırasında birçok ana güzergâhın zamanla asfalt yollara dönüştüğünü gözlemledik. Ancak yürüdükçe, Giden Gelmez Dağları'nın sarp kayaları ile Melas Vadisi'nin derin uçurumlarının bu kadim yol ağının izlerini saklayarak günümüze taşıdığını da gördük.

Peki neden Melas? Çünkü eski dönemlerde kervan yolları genellikle nehirleri ve akarsuları izleyerek belirlenirdi; Melas da bu yollar için doğal bir rehber işlevi görürdü. Dağlar ve vadiler arasında yönünü kaybetmek istemeyen yolcular, Melas'ın yönlendirdiği güzergâhları takip ederdi. Yakın zamana kadar Seydişehir ve Akseki halkı tarafından aktif olarak kullanılan bu yollar, bölgenin ekonomik yaşamının da temelini oluşturmuştur. Akseki'nin zanaatkarları, yemeni ustaları ve diğer üreticiler ürünlerini bu hat üzerinden Antalya'ya ulaştırmış; kıydan gelen narenciye ile iç bölgelerin tahıl ve diğer ürünleri yine bu yollar aracılığıyla taşınmıştır. Toroslar'ın bu kesiminde varlık göstermiş farklı halklara ve devletlere ait izler yol ağı üzerinde kısmen görülebilse de, en belirgin izler Selçuklulara aittir. Değişen ekonomik ve ulaşım koşulları zamanla yeni güzergâhların oluşmasına yol açmış olsa da, Selçuklular bu kadim yol ağının geçitlerini adeta bir han duvarının mozaik örgüsünü andıran zarif bir anlayışla düzenlemiş; kervan yollarını kullanan yolculara konaklama, güvenlik ve günümüz yol sigortalarına benzer bir güvence sistemi sunmuştur. Bugün bu izleri dağlardan denize kadar kesintisiz biçimde takip edebiliyorsak, bu durum Selçukluların kurduğu sistem ile bu yolları yakın zamana kadar yaşayan yerel halkın ortak eseridir. Bu önemli mirasın korunması amacıyla yürüttüğümüz projenin ilk ayağı, söz konusu rotadaki tarihi yolların, köprülerin ve doğal yapıların korunmasına yöneliktir. Projenin diğer ayağı ise bu bölgede yaşayan ve yakın zamana kadar sağlık, ticaret ve temel ihtiyaçlarını bu yollar üzerinden karşılayan atalarımızın hatıralarını yeni nesillere aktarmaktır. Bu kapsamda; yol hikâyelerini, eşkıya anlatılarını ve özellikle kış ile erken bahar aylarında dağlarda etkili olan sert doğa koşullarını, adeta bir eşkıya gibi yol kesen kar fırtınalarını da anlatmaya çalıştık.

Geçmiş Zaman Yolculukları





Eğer bir kervanın adımlarıyla gidiyorsanız, bu günün yolcularıyla aynı zamanı yaşamıyorsunuzdur.

Tam gaz giden bir arabadan çektiğiniz fotoğrafa benzer bugünün hızlı yolculukları. Başını, bir de sonunu gördüğünüz film kadar anlarsınız geçtiğiniz coğrafyaları. Oysa geçmiş zaman yolcuları; rüzgarlara, insana, coğrafyaya dokunarak yol alır. O yolculuklarda her adım, kum saatinden eksilen bir tanedir. Bu yüzden gidip de dönememek, dönüp de bulamamak üzerine yapıldı **Geçmiş Zaman Yolculukları**. Fırtına kırıp, koparmadıkça tutunduğu ağa-



cı bırakmayan bahar dalına benzer, geçmiş zaman yolcularını bekleyenler.

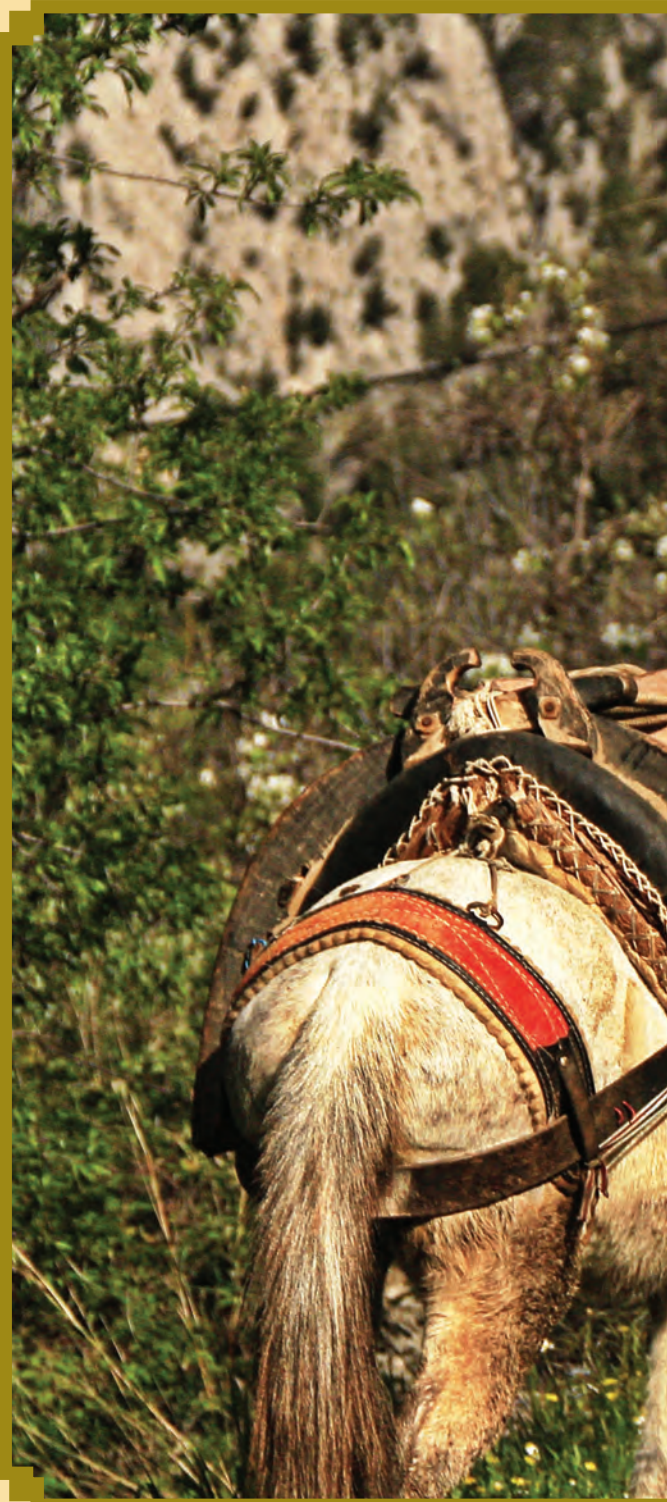
Bundan dört bin yıl önce bir Hitit'li kadının seyahatteki eşine yazdığı ve Kültepe kazılarında bulunan mektup bunun en güzel kanıtıdır.

Uzak coğrafyalara mal taşıyan kervancının, sevgilisine yazdığı mektup şöyle bitiyordu:

“Uzarlarda beni düşünüp üzölme ve sakın meraklanma çünkü ben sana aitim sen de bana.”

Onların çoban kumanyasında sakladığı bir matara sudur; aşk ve sevgiliye olan özlem, her yudumda azalacağına artar.

En çok da yüksek dağlar, çoğaltır hasretliği ve karlı dağlardan düşen her taş sevgiliye dair bir yarayı kanatır...





Kervan Yolculukları



İyi yol tutan bir kervan, günde kırk kilometre yol alırdı. Kervan yollarında her kırk kilometrede konaklama için hanlar bulunması bu yüzdenmiş.

Hanın olmadığı yerlerde yolcular köy odalarında kalır, ihtiyaçlarını giderirlerdi. Selçuklular; kontrolü altındaki tüm yollara, Kervansaray'lar inşa ederek mimari, estetik ve sosyal devlet anlayışını bu yapıtlarda ortaya koymuştur. Ayrıca Selçuklular, kontrolü altındaki kervan yollarında seyahat eden yolcuların mal ve can güvenliğini, dünyada ilk kez uygulanan **sigorta** sistemiyle güvence altına almışlardır.

(Selçuklu kervan yollarını ve Hanları konu alan ikinci kitabımızı çok yakında okuyucularımızla buluşturacağız.)

Bir han ya da yerleşim yerine hava kararmadan ulaşamayan yolcular için kervan yollarına, üzeri ve etrafı kapalı, küçük sığınaklar yapılmaktaydı. Bu sığınaklar, yabani hayvanların çok olduğu ve havanın değişken olduğu bölgelerde sık aralıklarla bulunmaktaydı.

Eski zaman yolcuları, doğanın ritmine uymak zorundaydı. Kışın zorunlu olmadıkça yola çıkılmaz, yola çıkanlar gidip de dönmeyi göze alırlardı.

Kervanlar, en çok bahar aylarında ve yüksek dağ geçitlerindeki fırtınalarda kayıplar vermiştir. Kervan yolunun yüksek dağları aştığı bölgelerde kar ve tipiye yakalanan nice yolcunun öyküsü anlatılır.

Böyle tehlikeli geçitleri aşmadan önce pekmez gibi enerji verici içecekler içilir, dualar edilir ve karda iz açıp yön bulan rehberlerin peşinden yola çıkılırdı. Toroslar'ın eteğindeki köylerde bu kişilere "**Bedel**" denmektedir.

Kervan yolu üzerinde antik dönemden kalma Nişler, eski zamanlarda da yolcuların zorlu dağ geçitlerini aşmadan önce dua ettiklerini göstermektedir.

Yolculuklar için en güvenli seyahat zamanı yaz aylarıdır. Yazın en önemli sorun, hayvanlar ve yolcular için su ihtiyacıydı.



Dağlar, tepesindeki bulutları yazın su kuyularında saklardı. Bunu bilen her yolcu için su sarnıçları ve kuyular zorunlu mola yerleriydi. Bir sonraki su kaynağına kadar ihtiyaç duyulacak su mataralara doldurulduktan sonra, kuyuları ve çeşmeleri yaptıranlara dualar edilip yola çıkılırdı. Yüksek dağ geçitlerinde pusuya yatan sadece soğuk rüzgarlar değildi. Eşküyalar, geçmiş zaman yolcularının en büyük korkusuydu. Kervan öyle yerlerden geçerde ki kimseler duymazdı yolcuların çığlığını.

Baskınların çok olduğu dönemlerde dağlarda güvenliği sağlamak için karakollar kurulmuştu. Bu gün bile kervan yolunun geçtiği köylerde, yolcuları korurken ölen askerlerin kahramanlıkları anlatılır. Yöre insanları onlara olan minnetlerini dağın en yüksek geçidine yaptığı şehitlikle göstermiştir. Kervan yollarında yürürken dönemeyen nice yolcunun öyküsüne şahit olursunuz. Giden Gelmez Dağları hala o yolcuların yasını tutar. Belki de bu yüzden heybetli kayalıklar; yol anıtlarına benzer...



Fotoğraflar: Anthony Willougby

Antalya'dan Konya'ya Kervan Yolları

Yükseklerdeki geçitleri aşmış dağın öbür yüzüne geçen yolcular kendilerini birden bire farklı bir coğrafyada bulur. Dağın bir yüzü baharı yaşarken diğer yüzü hala kışı yaşar. Bir taraf ormanken diğer taraf bozkırdır.

Aştığınız geçit eğer Anadolu ise bir tarafınız Avrupa bir tarafınız Asya'dır. Anadolu, göçmenlerin kendi coğrafyalarından getirdiği taşlarla ördüğü bir köprüdür ve tarih sayfasında yol alan uygarlıkların en uzun mola verdiği kervansarayına benzer. Doğuyu merak eden batılı gezginler, doğunun gizemini kervanlara yükleyip batıya götürenler, hep bu geçitten ulaşmışlardır gitmek istedikleri yere.

Çin'den başlayıp, Anadolu'ya uzanan oradan da Akdeniz'deki limanlar vasıtasıyla Avrupa'ya ulaşan tarihin en eski ticaret yolları için Konya bir kavşak noktasıydı.

Bu bölgeyi kontrol altında tutan devletler; tarih boyunca, güçleri ölçüsünde yollar inşa ederek kervanların limanlara ulaşmasını ve ticaretin hiç durmadan devam etmesini sağlamışlardır. Konya; doğudan gelen ticaret kervanlarının, Akdeniz kıyısındaki limanlara ulaşmasını sağlayacak önemli yol ağlarına sahipti.

Hititliler zamanından beri var olduğu bilinen bu yollar; **Pamphylia, Pisidia,**







İsauria, Lykaonia arasında ulaşımı sağlamaktaydı.

Orta Asya'dan Anadolu'ya gelen kornargöçer yaşama alışkın Türk boyları da bu yolları yayla ve kışlak arasında uzanan yolculuklarında kullanmaya başladılar.

Selçuklular, bu yolların bazılarını ana hat ilan edip, hanlar ve yollarda güvenliği sağlayan kalelerle ticaret kervanları için tercih edilecek duruma getirmiştir.

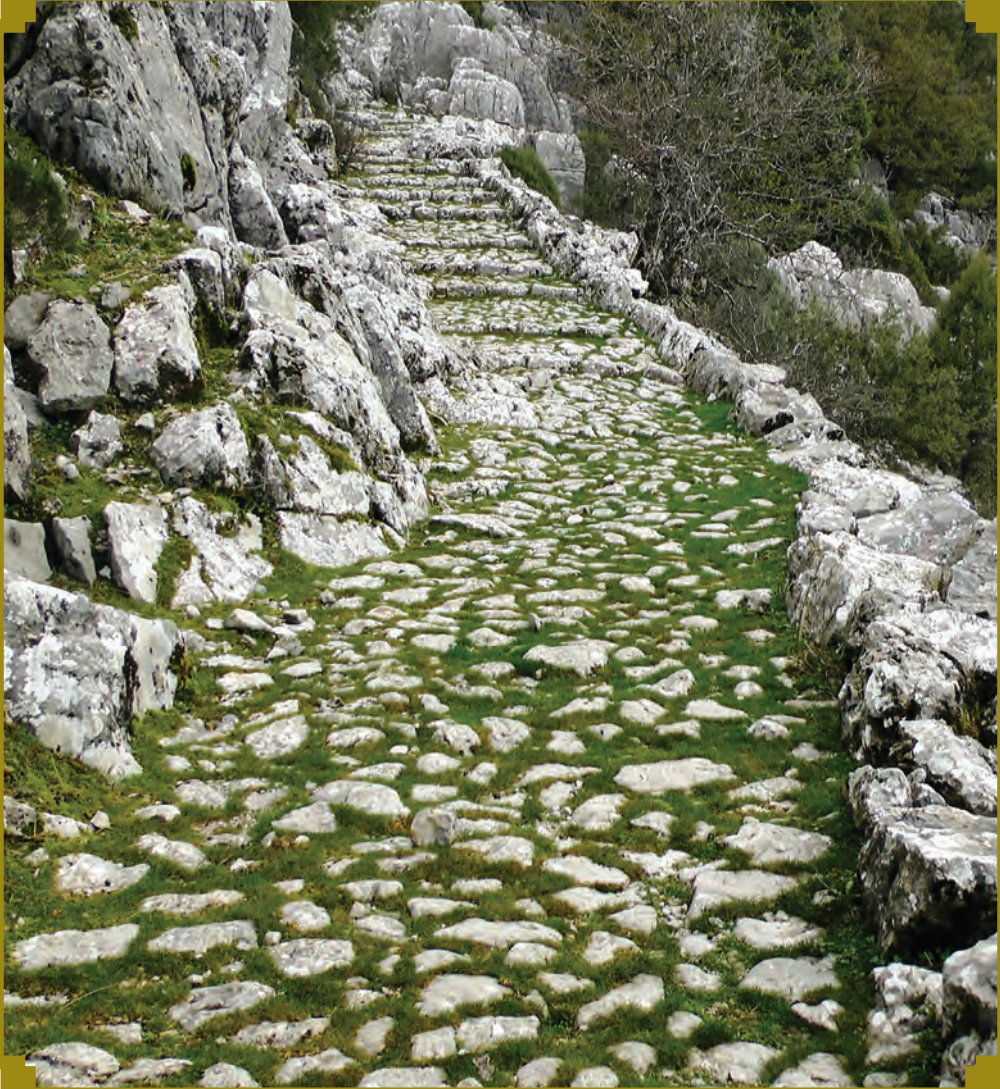
Yollar; birincil derecede önemli olan ana hatlar ve onu besleyen kılcal yol ağlarından oluşmaktaydı.

Geçmişteki ihtişamını yitiren antik kentlerin ve orada kurulu uygarlıkların kullandıkları yollar, sonrasında gelen kavimlerce benimsenmeyince bu yollar doğal etkenlerle kaybolup gitmiştir.

Side; bölgedeki en önemli limanlardan biriydi ve bu limana inen iki önemli ana hat bulunuyordu. Bunlardan biri Naras köprüsünden Manavgat'a oradan da Side'ye inen;

Seleuceia, Etenna, Erymna, İbradı yoludu. Selçuklular bölgeyi ele geçirdiklerinde bu hattı düzenleyip yol boyu hanlar ve karakollar inşa ettiler. Kargı Han ve Tol Han bu hattaki en önemli yapıtlardır. Yürüyüş rotalarını çıkardığımız ve yol öykülerini kervansaraylarda topladığımız bu hattı ve rehber kitabı çok yakında doğa severlerle buluşturacağız.

İkinci önemli ana hat; Melas Vadisinin doğusundan ve Akseki köyleri üzerinden Seydişehir'e ulaşmaktaydı.







Zomana, Tekebeli ve Oklukbeli gibi geçitlerden Toroslar'ı aşan bu yolun Melas vadisinin uzağında geçen etapları yol yapımı nedeniyle tahrip edildi. Ancak ana yola bağlanan kılcal hatlar, dōşeli taşlarıyla halen varlığını sürdürmektedir.

Bölgedeki üçüncü ana hat Konya'dan Alanya'ya uzanan ve gene Selçuklular tarafından düzenlenen kervan yoluydu. Selçuklular, Alara çayını takip eden bu kervan yolu üzerine inşa ettirdikleri kaleler, köprüler ve hanlar ile ticaret kervanlarının güvenli bir şekilde ulaşmasını sağlamışlardı. **Patikaları ve Antik Yolları Koruma Derneği**'nin çalışmalarıyla kaybolmuş etaplarının ortaya çıkarıldığı bu kervan yolu da önümüzdeki yıl bölgedeki tüm yol ağıyla birlikte koruma altına alınıp doğa severlerle buluşturulacaktır.

Melas

a-Melas Vadisi

Dağın yarasından doğan nehirler vardır. O nehirlere baktığınızda, yaşadığı coğrafyaya küskün bir çocuğun gözlerini görürsünüz.

Oysa Melas, Toroslar'ın kalbinde çırpınan bir buluttur, gökyüzünden bir parçadır. Toroslar'a düşen bütün yıldızlar o dağda kaybolur sonra bir dere gibi doğup karışır. Melas'ın beyaz köpüklerde kayan her su damlası, bir yıldızdır.

Toroslar'ın yer altı gölleri, yağmur yüklü bulutların dinlendiği bir han gibidir. Hanın kapısı ise dağın ürpertici düdenleridir ve o kapıdan giren her su tanesi

sabah Melas'ın yolunu tutacak bir yolcudur.

Bu yüzden kervan yolunun en eski yolcusudur Melas...

Bahar geldiğinde, Toroslar'dan dört-nala inen bir kısrağ olur Melas.

O vakit, vadinin bütün duvarları bir baraj seti gibi yıkılır.

Hapsoldüğü kayalıklardan kaçan bir firari gibi, korku saçan, aşağıda kurulu kentlerde.

Pamphylia ovasındaki çocuklar Melas'ın firar öyküleriyle büyür.

Onların, özgürlüğüne düşkün asi bir nehre benzemeleri bu yüzdendir.





Melas

b-Melas'ın Kaynakları

Eğer Toroslar'ı aşması gereken bir yolcuysanız, bilmeniz gereken en önemli şey; Toroslar gibi karstik kayaların bulunduğu dağlarda yüzeyde akan su bulmanın neredeyse imkansız olduğudur. Karstik sahaların en belirgin özelliği, yüzeyde akan akarsuların çok nadir olmasıdır. Bu sahalarda bulunan sular mağara, galeri ve tüneller oluşturarak yer altına girer.

Sular genelde karstik oluşumların deformasyonu ile oluşan ve “polye” adı verilen ovaya benzer düzlüklerde toplanır. Bu düzlüklerin bir noktasında suların yer altına doğru kaybolduğu delikler vardır ve bu deliklere düden ya da su batağı adı verilir.

Biriken sular, dağın aşağılarında zayıf bir tabakayı eriterek yeryüzüne çıkar. Böyle suların oluşturduğu nehirlerle karstik kaynakların oluşturduğu akarsular denir.

Melas; bu günkü adıyla Manavgat Nehri de Batı Toroslar'ın güney yakasından doğan suların birleşmesiyle oluşmuştur.

Vadinin en yukarisında üç önemli karstik kaynak bulunmaktadır. Bunlardan biri Kuyucak köyünde, diğerleri Salihler ve Süleymaniye köylerinde bulunmaktadır.

Bu üç kol, Zilan köyünün altında toplanır ve dev kayaların arasında Üzümdere köyüne doğru kaybolur. Üzümdere köyünün girişinde yer alan dev kayalıkların altında üç kaynak daha görsel bir şölenle ana dereye katılır ve Manavgat'a doğru korkutucu bir kanyonun içerisinden yola koyulur. İbradi köprüsünün ilerisinde Yedi Pınarlar adı verilen kaynakların da karışmasıyla iyice büyüyen Melas, Ürünlü köyünün altında yer alan Altınbeşik mağarasının sularının da katılmasıyla nehir görünümünü kazanır.

Kaynaklardan biri de Kepezbeleni köyünün altındaki Oymapınar Barajı'nın girişindedir. Barajın su tutmasından sonra görünmeyen bu kaynak kayalardan bir şelale gibi dökülmekteydi.

Güzelyalı yakınlarında Oymapınar Barajı'ndan çıkıp tekrar nehir görünümünü alan Melas, hemen ileride Manavgat Barajı'nda tekrar dingin bir göle döner. Kervan yolunun bu eski yolcusu Pamphylia ovasıyla kucaklaştıktan sonra Yaklaşık 93 kilometrelik yolculuğu Akdeniz'de sona erer.





Melas Vadisi Flora Fauna



Flora

Toros Dağları'nın sarp kayalıkları, endemik bitki örtüsünün ve yaban hayatın sığındığı bir kaleyi andırmaktadır.

Bu engebeli yapı nedeniyle dar patikalar; çoğu yerde geçit vermezken, kaya duvarlarını aşmak için binbir güçlükle taşları nakış gibi işleyerek döşeme yapılmak suretiyle yeni geçitler açılmıştır. Ortalama 2500 metrelere kadar yükselen rakımlara sahip dağ eteklerinde, dünyanın en yaşlı ormanlarını ve Avrupa ormanlarının yüz sıcak noktasından birini görebilirsiniz.

Yılan gibi kıvrılarak akan antik yollardan hiç yorulmadan tırmanırken geçmişin izlerine, etrafınızı





saran yol arkadaşlarınız kimi zaman boylu ardıç, kimi zaman da kızılçam olacaktır. Çevreniz her daim yaşlı ama dik duruşlu binbir tür ağaçla dolacaktır. Bunların arasında ilk karşılaşmanızda kokulu ardıçla karıştıracağınız andız ağacı size eşlik edecek. Heybetli kızıl çamları, yüzyıllık karaçamlardan ayırmak için önceleri epey zorlanacaksınız.

Modern çağın binek arabaları ile Toros sırtlarında yol alırken sizi ilk selamlayan ve bir kere gördüğünüzde rüyalarınızı süsleyecek bir ağaç vardır. Şemsiye gibi göğe açılarak yükselen bu masalsi ağaç Toroslar'ın simgesi Toros sedirinden başka bir şey değildir. Kırk metrelere kadar boy atan bu ağaç tam bir Akdenizli'dir. Çevre kirliliğine karşı çok hassas olan Toros sediri bin yıl gibi uzun bir ömür sürerek Toroslar'da yolculara yoldaşlık etmiştir.

Sinanhoca dağ patikasının döşeme yolları yükseldikçe karşımıza bir baba dağ çıkar. Eski zaman insanları bu bölgeden o kadar katran çıkartırlarmış ki Gödene ovasına bakan bu zirvede hala izlerini görebilirsiniz. Altı metreye kadar boy atabilen bu kadim uygarlıkların değerli ağacını yuvarlak kırmızıya çalan meyvelerinden hemen tanıyabilirsiniz. Eski zamanlarda bu bitkinin gövdelerinin ve dallarının büyük küpler içinde yakılması ve elde edilen sıvının süzülmesi ile katran elde edilirdi. Elde edilen bu sıvı bazı deri hastalıkların tedavisinde, deriye sürülerek kullanılırdı. Bahar aylarında, Akşahap köyünden Üzümdere'ye inen kervan yolu üzerinde, ellerindeki sepetlerle kuzugöbeği mantarı toplayan köylülerle karşılaşsınız. Fransız mutfağının önemli bir lezzeti olan minare şeklindeki bu mantar kültür ortamında elde edilemediği için ve çok nadir bulunduğu için fiyatı bir hayli yüksektir. Genelde yanmış ormanların dibinde tek tek veya küçük gruplar halinde bulunan kuzugöbeği mantarı kurutulmuş yurt dışına ihraç edilir günümüzde. Süleymaniye'den Seydişehir'e kervan yolu papatyalar, çiğdemler ve kardelenlerle kaplanır.

Kepez köyünde, kervan yolu üzerinde kendine has aromasıyla mor renkteki yaban mersini (murt) meyvesi ise şifa kaynağı olarak biliniyor. Yüksek oranda antioksidan özelliği bulunan murt meyvesi diyabet , göz hastalıkları ve idrar yolları rahatsızlıklarının tedavisinde hala kullanılıyor. Doğada hayatta kalma savaşı veren bazı hayvanların, özellikle de ayların gücünün kaynağı olduğu, yapılan araştırmalarla ortaya çıkan andız ağacının meyvesinden yapılan andız pekmezi ise yörede eski usullere göre üretilirken görebilirsiniz. Birçok hastalığa şifa olduğu söylenen



andız pekmezi başta kansızlık ve bronşit gibi rahatsızlıkların tedavisinde yoğun talep görmektedir. Bölge ekonomisine katkıda bulunmak isteyen doğaseverleri özellikle de yöresel ürünler konusunda köy halkını desteklemelerini öneririz.

Florayı oluşturan 290 bitki çeşidinin 60'ı endemik olan bölgede başlıca ağaç türleri aşağıdaki gibidir;

İğne yapraklılardan, kokar ardıç (*Juniperus foetidissima*), boylu ardıç (*Juniperus excelsa*), andız (*Juniperus drupaceae*), katran ardıcı (*Juniperus oxycedrus*), Toros sediri (*Cedrus libani*), Toros göknarı (*Abies cilicica* subsp. *isaurica*), Anadolu karaçamı (*Pinus nigra* subsp. *pallasiana*), kızılçam (*Pinus brutia*)

Geniş yapraklılardan, kayacık (*Ostrya carpinifolia*), Fransız akçaağacı (*Acer monspessulanum*), çınar yapraklı akçaağaç (*Acer platanoides*), Türk meşesi (*Quercus cerris*), Lübnan meşesi (*Quercus libani*), saplı meşe (*Quercus robur*), küçük yapraklı karaağaç (*Ulmus minor*), sivri meyveli dişbudak (*Fraxinus ornus*), titrek kavak (*Populus tremula*) bölgede yaygın olarak görülebilen türlerdir.

Başlıca türü tehlikede olan bitki türleri aşağıdaki gibidir;

Özellikle, kardelen (*Galanthus elwesii*), akonit (*Eranthis hyemalis*), kekik (*Thymus spicata*), yabani orkide (*Orchis* sp.), adaçayı (*Salvia* sp.), sümbül (*Muscari* sp.) gibi bitkilerin popülasyonları aşırı toplanma yüzünden tehdit altındadır.

Fauna

Bölgenin eşsiz doğasını can damarı gibi besleyen Melas ırmağı yüzyıllık çınar ağaçları gölgesinde Akdeniz'e doğru ağır adımlarla yol alırken kendi yaşam alanını oluşturmuş, kendi patikasını çizmiştir çoktan. Binlerce yıldır bu patikada yol alan Melas kendi fauna ve florasını yaratarak geçtiği uygarlıklara hayat verirken saklı vadilerinde binbir tür yaban hayvanına da ev sahipliği yapmaktadır.

Dünyanın en önemli iki yüz orman alanından birisi olarak kabul edilen Toros orman havzası, içinde barındırdığı bu yaban hayatın izlerini ilk adımınızla birlikte hissedecek ve doğaya saygınız bin kat daha artacaktır. Özellikle Üzümdere havzasında ve Giden Gelmez Dağları'nda faunayı oluşturan türlerden biri olan yaban dağ keçilerine fotoğraf çekecek kadar yakın olabileceksiniz. Türkiye'nin en büyük yaban keçisi potansiyeli Üzümdere havzasında ve Giden Gelmez Dağları yaban hayatı koruma sahasındadır. Ne yazık ki burası da ranta açılmıştır. Resmi ve kaçak yollardan dağ keçisi avcılığı turizmi yaygınlaşmaktadır.

Manavgat nehrinin HES ile kirletilmemiş her noktasında kırmızı benekli alabalıkları gözlemleyebilecek, aşırı sabırlı olursanız türü yok olma tehlikesi altında olan su samurlarını görebileceksiniz.

Bir kısım patikada boz ayı, kartal, şahin, yaban domuzu gibi yırtıcı hayvanlarla karşılaşmamak için biraz ses yaparak yürümeniz gerekebilir.

Fauna açısından 19 tür barındıran Toroslar'da başlıca hayvan türleri aşağıdaki gibidir;

Yaban hayatı açısından ilk akla gelen tür yaban keçisidir (*Capra aegagrus*). Bunun yanı sıra, boz ayı (*Ursus arctos*), kurt (*Canis lupus*), vaşak (*Lynx lynx*), susamuru (*Lutra lutra*) bölgede bulunan önemli memeli hayvanlardır. Endemik bir hayvan olan dağ uyuruna (*Dryomys laniger*) da burada rastlamak olanaklıdır

Ornitoloji (Kuş Gözetleme)

Kuşlar açısından en uygun yaşam alanları, yaşlı ormanlar ve sulak arazilerdir. Yaşlı ormanlar yapı gereği çok katmanlı olduklarından kuşlar için besin bulmak çok kolaydır. Bu bölgenin orman yapısı da bu sınıfa girmektedir.

Türkiye'deki 160 adet önemli kuş alanlarından biri olan bölgede başlıca kuş türleri aşağıdaki gibidir;

Orman toygarı (*Lullula arborea*), kızilkuyruk (*Phoenicurus poenicurus*), ökse ardıcı (*Turdus viscivorus*), karaboğazlı ötleğen (*Sylvia ruppelli*), boz söğütbülülü (*Phylloscopus bonelli*), çalığışu





(*Regulus regulus*), uzunkuyruklu baştankara (*Aegithalos caudatus*), akyanıklı baştankara (*Parus lugubris*), çam baştankarası (*Parus ater*), Anadolu sıvacısı (*Sitta kruperi*), sıvacıkuşu (*Sitta europea*), bahçe tırmaşıkkuşu (*Certhia brachydactyla*), maskeli örümcekkuşu (*Lanius nubicus*), alakarga (*Garrulus glandarius*), kuzgun (*Corvus corax*), ispinoz (*Fringilla coelebs*), kara iskete (*Serinus pusillus*), küçük iskete (*Serinus serinus*), ve çaprazgaga (*Loxia curvirostra*) bölgede yaşadıkları ve üredikleri bilinen ötücü kuşlardandır. Bunların dışında, bölgedeki ormanlarda yuva yapan yırtıcı kuşlardan atmaca (*Accipiter nisus*), şahin (*Buteo buteo*), küçük kartal (*Hieraaetus pennatus*) ve delice doğan (*Falco subbuteo*) orman ekosisteminin sürekliliği açısından oldukça büyük öneme sahiptir.



Sosyal yaşam

Burada yerleşim yerlerinin hiç göremeyeceğiniz kadar doğayla iç içe dik yamaçlarda kurulmuş olması, şartların zor ve yeterli istihdamın yaratılamamış olması nedeniyle köylerde yoğun göçler meydana gelmiştir. Kışın tek tük tüten bacalar ile adeta hayalet köylere dönen bu güzelim yerleşim yerleri ile birlikte bölgenin flora ve faunasındaki çeşitlilik köy içlerine kadar uzanmaya başlamıştır.

Yoğun işsizlik sonucunda genç nüfus, çareyi büyük şehirlere göç etmekte bulmuş.

Emerya(Günyaka), Kepezbeleni, Menteşbey ve Üzümdere gibi köyler kış aylarında nerdeyse tamamen boşalmakta yazın ise büyük şehirlere tekrar köylerine dönmektedirler. Genelde göç Manavgat, Side, Alanya, Antalya gibi turistik bölgelere ve İstanbul'a gerçekleşmiştir.

Bazı köyler ise açılan maden ocakları veya çiftçilik, hayvancılıkla gelir elde ettiğinden bu kadar büyük oranlarda göç vermemişlerdir. Sinanhoca gibi yerleşimler nispeten daha az göç vermişlerdir.

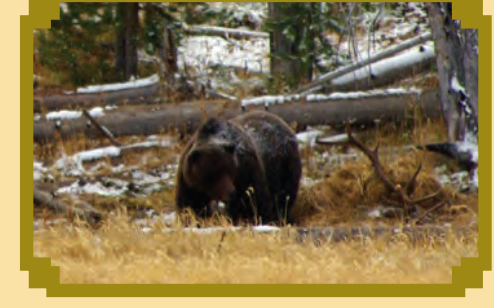
Kültürünü ve çevreyle ilgili dokusunu günümüzde de

hala korumakta olan köylerde binlerce yıldır kullanılan düğmeli evleri, ekip biçtikleri bahçelerini ve köyler arasındaki sebze yollarını rahatlıkla görebilirsiniz.

Yaylacılık çok eski zamanlardan beri süregelen mevsimsel bir göçtür. Toroslar'da bu yaylaya çıkma, seremoniye dönüştürülen bir gelenektir. Belirli kurallar eşliğinde yapılan bu yaylacılık günümüzde son derece azalmış olup 'Yayla Şenlikleri' ile yaşatılmaya çalışılmaktadır. Şenliklerde gününbirlik yaylalarına çıkan köylüler, yemekler yiyip çeşitli eğlenceler düzenlemektedirler.

Piser, Çimi, Şahapyurdu, Göktepe, Evlek, Geyran bu yaylalardan bazılarıdır.

Bölge coğrafyasına en uyumlu hayvan kıl keçisi olup, bu hayvanın süt ve süt ürününü doğal olarak bulabilirsiniz. Hala zor şartlarda Yörük geleneğini devam ettirmeye çalışan köylüler tarafından beslenen ve yaylalara çıkartılıp otlaklarda otlatılan bu hayvanlarla Toroslar'da çok karşılaşacaksınız.



Tarihsel Bilgi

Dağlık Pamphylia'daki Antik Dönem Yol Güzergahları Üzerine Notlar Dr.Onur Kara

Projemizin danışmanlarından olan Onur Kara, Antalya Kültür Varlıklarını Koruma Bölge Kurulu Müdürlüğü'nde arkeolog olarak görev yapmakta. 2012 yılından beri Antalya Müzesi Müdürlüğü Başkanlığı'ndan yürütülmekte olan Perge Antik Kazıları Genel Koordinatörlüğü'nü yürütmektedir. 2002 yılında Hacettepe Üniversitesi Protohistorya ve Önasya Arkeolojisi Bölümü'nü birincilikle bitiren danışmanımız "İhsan Doğramacı Üstün Başarı Ödülü"nü almaya hak kazanmıştır. Selçuk Üniversitesi Arkeoloji Bölümü'nde "Karia Bölgesi Tunç Çağı Yerleşimleri" konulu doktora tezini başarıyla tamamlayarak "doktor" unvanını almıştır.

Son dönemde yapılan çalışmalar, Melas Vadisi'nin ve çevresinin tarih öncesi geçmişinin MÖ 2. bin yıla değin uzandığını ortaya koymuştur.

Neolitik ve Kalkolitik Çağ bir kenara bırakıldığında en az 4000 yıllık bir kültür tarihine sahip olan bölge, geçmiş dönemlere tanıklık eden sosyal yaşamın izlerini taşımaktadır. Özellikle, Manavgat Çayı'nın yaratmış olduğu dar ekolojik koridorla, bu koridoru besleyen akarsu sistemlerinin oluşturduğu, kısıtlı tarım alanlarının hemen kenarında kurulmuş olan dağ yerleşimleri, bölgenin kültürel birikiminin bilinenin aksine zayıf olmadığını kanıtlamaktadır. Diğer taraftan, Batı Anadolu'daki araştırmalarla ilgili bölgesel bir değerlendirmeye gidildiğinde en az verinin Güneybatı Anadolu Bölgesi'nden geldiği görülmektedir. Bu ise Demir Çağı öncesinde sözü edilen bölgede Erken Tunç Çağı'na tarihlendirilen yerleşim yerine ait kanıtların bulunamamış olmasına bağlanmaktadır. Ancak Pamphylia'nın prehistorik açıdan yeterince tanınmaması, araştırmaların yetersizliğinin yanı sıra bölgenin topografyasıyla bağlantılı olabilecek olumsuz doğal etkenlerden de kaynaklanmaktadır. Özellikle, dağlardan inen kuvvetli su akıntılarının, en erken yerleşmelerin çoğunun tahrip olmasına ya da erozyon sonucunda kaybolmasına neden olduğu düşünülmektedir. Tarihin erken dönemlerinden itibaren iskana alınan ve Akdeniz Havzası'yla her daim bağlarını koruyan bölge, kendi içinde gelişkin sayılabilecek bir ulaşım ağına sahiptir.

Antik Dönem'de, Lykaonia ve Galatia Bölgeleri'ni Akdeniz'e bağlayan en kısa yolların Seydişehir'den ve Beyşehir'den geçerek Toroslar üzerinden Alanya'ya ve Antalya'ya ulaştığı bilinmektedir. Bu yolların en önemlilerinden biri olan Kral Yolu (Via Sebaste) , Lykaonia'daki Suğla (Trogitis) Gölü'nün kuzeyinden geçerek Isauria'ya ve Akdeniz'e ulaşmaktadır.

Melas Vadisi mücavirindeki ulaşım ağı, Batı Toroslar'ın güneyinde bulunan Side, Manavgat, Akseki, İbradı ve Seydişehir aksında uzanmaktadır. Özünde, Side'yi İç Anadolu'ya bağlayan bu yol, Manavgat Çayı'na batıdan kavuşan Naras Suyu üzerinden Etenna'ya, buradan da "Atizi" Mevkii'ni geçerek Aspendos-Erymna hattına bağlanmaktadır. İlerleyen etaplarda "Ali Kesigi"yle birleşen rota, Akdağ yamacını izleyerek Eynif Ovası'na inmekte, İbradı hattının batısından geçerek Gembos Ovası üzerinden Beyşehir Gölü'nün güney yakasına ulaşmaktadır . Geneli itibariyle



Akseki ve çevresini kapsayan bu bölgenin en eski adı; Marla, Marola, Marulya, Marulye olarak bilinmekte , bölgede kalan köyler ise “İlvat” olarak anılmaktadır.

Side'nin kuzeydoğusunda, dik bir plato üzerinde yer alan Bucakşeyhler (Lyrbe), Melas Vadisi'nin batısında kurulmuştur. Yine bu yörede biraz daha kuzeyde, bölgenin önde gelen kentlerinden olan ve kimi zaman Pisidia'ya dahil edilen Etenna (Sırt) yer almaktadır. Adı, Hitit metinlerinde Watanna (?) olarak geçen kent, güneyde Side, kuzeyde ise Erymna ve Kotenna ile ilintilidir. Bu kentlerden dağlık Pamphylia ile güneydeki kıyı kentleri arasında stratejik konumda bulunan Etenna, sahip olduğu zeytin ağaçlarından elde ettiği yağın ticareti sayesinde zenginleşmiş, çevresindeki diğer topluluklara nazaran yetkin bir uygarlık düzeyini yakalamıştır . Antik kaynaklardan edindiğimiz bilgilere göre Etenna, üretmiş olduğu zeytinyağının dış satımını, Side ve Aspendos limanları üzerinden gerçekleştirmiştir. Öte yandan, Toroslar'ın sedir ve selvi ağaçları yönünden zengin oluşu, Side'nin gemi yapımı endüstrisini hammadde açısından sıkıntıya düşmeksizin desteklemiştir. Nitekim tüm bir bölge için önemli referanslar sunan Strabon, yöredeki sedir ağaçlarının gemi yapımı için oldukça elverişli olduğunu ve bu nedenle Antonius'un, Doğu Pamphylia'daki Hamaksia'yı, filoların yapımı için Kleopatra'ya verdiğini aktarmaktadır. Pilinius ise hekimlikte ve koku yapımında kullanılan aselbent ağacının menşeinin Pamphylia olduğunu yazmaktadır.

Pisidia'nın dağlık olan güneydoğu ucunda Pamphylia'nın, Isaura'nın ve Kilikia'nın sınırının saptanması pek de kolay değildir. Sözgelimi, Melas Vadisi'nin doğu kesiminde konumlandığı anlaşılan Kotenna ile bunlara göre daha kuzeyde, Melas Çayı'nın batındaki Erymna'nın ve Etenna'nın, Pisidia ile Pamphylia Bölgeleri'nden hangisine girdiği konusu kesinlikten uzaktır. İçinde daha çok, Manavgat Çayı'nın yukarı çıkışı civarında yaşadıkları anlaşılan Katennesi boyundan insanların oturduğu bu üç yerleşme, Hıristiyanlık Dönemi'nde Side Metropolitliği'ne bağlı piskoposluk



merkezlerindedir . Hatta Kotenna'nın, MS 431 ve MS 451 yılında Kalchedon'da yapılan konsiller toplantısına bir temsilci de yolladığı bilinmektedir.

Günümüzde, Melas Vadisi boyunca uzanan antik yolların hemen yakın çevresinde gerçekleştirilen arkeolojik arařtırmalar, bölgede iç dinamiklere baęlı gelişkin bir toplum örgütlemesinin yoksunluęunu ortaya koymaktadır.

Yukarıda kısaca tarihsel sürecine deęindięimiz ve esasında Etenna egemenlięi altında bulunan Kuzey Pamphylia'da, bu dönemi temsil eden pek çok kalıntının varlıęı ve yer adı bilinmektedir; Güneyyaka (Emerya), Dutluca (Gelves), Sadıklar (Gravanda), Sırt (Etenna) ve Emirařıklar (Zomana). Bu yer adlarından bazıları Türk dil fonetięine uygun olarak başkalařım geçirmiř, Kotenna Gödene'ye, Erymna ise Ormana'ya evrilmiřtir. Dięer taraftan, bölge dahilindeki İbradı, Unulla, Minareli, Sinan Hoca, Güzelsu, Cevizli ve Bademli gibi yerleşimlerin ise antik adları bilinmemektedir.

Bu yazımıza esas teşkil eden deęerlendirmelerimiz, bölgeye yapılan bir haftalık inceleme gezilerinin ardından hazırlanmış notlardan derlenmiştir. Avrupa'dan pek çok örneęini bildiğimiz "antik yol/rota" turizmi günümüzün yükselen trendlerindedir. Deęerli dostum, doęa gönüllüsü Emrah Özkök'ün gezgin gözüyle, farklı bir perspektifle ele aldıęı "Pamphylia'nın Antik Yolları: Melas Vadisi Konya'dan Manavgat'a Kervan Yolu Projesi" bölgenin turizm potansiyeline yadsınamaz kazanımlar sunmakla kalmayacak, bölge arkeolojisiyle ilgilenen arařtırmacılara da yeni bir açılım getirecektir.

Kaynakça

- Beckman, G. (1988). "Herding and Herdsmen in Hittite Culture". (Ed. E. Neu ve C. Ruster). Festschrift Heinrich Otten II. Wiesbaden: Harrassowitz. 33-44.
- Calder, W.M.- Bean, G.E. (1958). A Classical Map at Asia Minor. Londra: BIAA.
- Çevik, N. (2000). "Melas Vadisi'nde Arkeolojik Gözlem ve Bulgular". ADALYA IV 1999-2000. 91-114.
- Dursun, N. (2012). "Akseki İlvat Köyleri ve Çevresindeki Geleneksel Türk Evlerinden Örnekler". Selçuk Üniversitesi Sosyal Bilimler Enstitüsü Dergisi 27. 119-131.
- Ercenk, G. (1992). "Pamphylia Bölgesi ve Çevresi Eski Yol Sistemi". Belleten LVI/216. TTK Yayınları. 361-370.
- French, D. ve Mitchell, S. (1977). "Roma İmparatorluğu'nun İlk Devirlerinde Pisidia'da Yollar ve Ulaşım". TürkAD XXIV-1. 213-128.
- Hall, A.S. (1968). "Notes and Inscriptions from Eastern Pisidia". AnatSt. XVIII. 57-92.
- Hall, A.S. (1972). "Valerius Valentinianus, Praeses of İsauria". AnatSt. XXXII. 211-216.
- Kara, O. (2013). Karia Bölgesi Tunç Çağı Yerleşimleri. Yayınlanmamış Doktora Tezi, Selçuk Üniversitesi Sosyal Bilimler Enstitüsü.
- Karaca, B. (2010) "Dünden Bugüne Manavgat, Dünden Bugüne Antalya". Antalya Valiliği İl Kültür ve Turizm Müdürlüğü Yayınları, Cilt I. 425-446.
- Karağuz, G. (2005). Arkeolojik ve Filolojik Belgeler Işığında MÖ II. Binde Orta Anadolu'nun Güney Kesimi. Konya: Çizgi Kitabevi.
- Lebrun, R. (1989). "Les Hittites et le désert". Le Désert. Image et réalité, Actes du colloque de Cartigny (1983). Les Cahiers du CEPOA 3. 81-77.
- Levick, B. (1967). Roman Colonies in Southern Asia Minor. Oxford: Clarendon Press.
- Magie, D. (1950). Roman Rule in Asia Minor. To the End of the Third Century After Christ. Princeton: Princeton University Press.
- Mansel, A. M. (1956). İlkçağ'da Antalya Bölgesi. İstanbul: Edebiyat Fakültesi Yayınları.
- Nolle, J. (1984). "Etenna. Ein Vorbericht". EA 3. 143-156.
- Otten, H. (1988). Die Bronzetafel aus Bogazkoy: Ein Staatsvertrag Tuthalijas IV. StBoT Beiheft 1. Wiesbaden: Harrassowitz.
- Özlü, İ. (1994). Klasik Çağ'da Lykaonia Bölgesi'nin Tarihi Coğrafyası. Yayınlanmamış Doktora Tezi, Selçuk Üniversitesi Sosyal Bilimler Enstitüsü. Konya.
- Özsait, M. (1980). İlkçağ Tarihinde Pisidya. İstanbul: Edebiyat Fakültesi Yayınları.
- Pekman, A. (2012). Strabon. Antik Anadolu Coğrafyası. Geographika. Kitap XII-XIII-XIV. İstanbul: AST Yayınları.
- Ramsay, W. M. (1960). Anadolu'nun Tarihi Coğrafyası. İstanbul: Milli Eğitim Bakanlığı.
- Sevin, V. (2007). Anadolu'nun Tarihi Coğrafyası I. Ankara: TTK Yayınları.
- Takmer, B ve Önen N. T. (2008). "Batı Pamphylia'da Antik Yol Araştırmaları: Via Sebaste'nin Perge-Klimaks Arası Güzergâhında Yeni bir Yol Kalıntısı." ADALYA XI. 109-132.
- Umar, B. (1993). Türkiye'deki Tarihsel Adlar. İstanbul: İnkılap Kitabevi.
- Ünal, A. (2002). Hititler Devrinde Anadolu. Kitap I. İstanbul: AST Yayınları.
- Ünal, A. (2005). Hititler Devrinde Anadolu. Kitap III. İstanbul: AST Yayınları.
- Yakar J. (2007). Anadolu'nun Etno-Arkeolojisi. Tunç ve Demir Çağları'nda Kırsal Kesimin Sosyo-Ekonomik Yapısı. İstanbul: Homer Kitabevi.
- Yıldız N. (2004). Seydişehir ve Civar Köylerdeki Heykeltraşlık Eserler. Yayınlanmamış Yüksek Lisans Tezi. Selçuk Üniversitesi Sosyal Bilimler Enstitüsü. Konya.

Yöre İnsanları Ve Kervan Yolu



Kanyon duvarları ve kayalık dağların arasına sıkışmış bir coğrafyada yaşıyorsanız, var olmak için ovalarda yaşayanlardan daha çok üretken olmak zorundasınızdır.

Savaş ve istila zamanlarında, sizi bir kale gibi koruyan bu coğrafyalarda yaşamının bedeli de budur.

Toprağa ihtiyacınız olan ekmeği elde etmek için buğday ekmeye kalktığınızda karşınıza kaya çıkıyorsa; avuçlarınızla toprak taşımanız gerekir. Eğer toprağı getirdiğiniz yer bir düzlük değilse taşlarla örüp sekilerle sahte düzlükler yapmak zorunda kalırsınız.

Bu düzlükten çıkan buğday kışı geçirmek için yetmeyecektir elbette. Antalya'nın kuzeyindeki Toroslar'da yaşayan tüm halklar için bu hayat zordu. Onlar yaşamak için el sanatlarını ve ticareti öğrendiler.

Kimi dokumacılığı öğrendi, en güzel kaput bezlerini üretti. Kimi deriyi işleyip ayakkabı yapmayı öğrendi, kimi de kalaycı oldu, kalayladığı kaplar eskisinden daha yeni gözüktü.

Yılın belli dönemlerinde kalay yaptıkları malzemeyi atlara yükleyip, Bozkır'a, Beyşehir'e, Isparta'ya gidip aylarca buralarda çalışıp para kazandılar.

Aynı şekilde derileri tabakhanelerden alıp at ve develere yüklediler ve Konya ve civar illerin ayakkabı ihtiyaçlarını karşıladılar.

Kimi semerciydi, kimi kalaycı, kimi ayakkabıcı ama hepsi kervan yollarının kavşaklarını ve yoldaki tehlikeleri çok iyi bilirlerdi.

Yanlış zamanda yola çıkmak ve yollarda yapılacak bir hata, geri dönmek anlamına geliyordu. Gittikleri yerlerde odalar adı verilen hana benzer mekanlarda kalıyorlardı.

Onlara iş yaptıranlar mutlaka üç öğün yemeklerini de karşılamak zorundaydı. Masrafları olmadığı için kazandıkları parayı yolda eşkiyalara kaptırmadıkları takdirde Akseki'de tüm kışı geçirecekleri para ve erzakla geri dönerlerdi.

Köylerde üretilen kaput bezlerini toplayan tüccarlar develere yüklenip yine Konya üzerinden iç bölgelere satarlardı.

Bu yeteneği olmayan orman köylüleri, çıra yapıp atlara yükler Konya tarafında satıp karşılığında buğday alıp geri dönerlerdi.

Sahil kesiminde Manavgat'ta yaşayanlar meyve, sebze, zeytin ve zeytin yağı gibi ürettikleri ürünleri kervanlara yükleyip Konya tarafında buğdayla takas ederlerdi.

Kervan yolu üzerindeki köylerde; bir çuval buğdayı sırtlanıp getiremeden yolda ölen insanların, tipiye kar fırtınasına yakalanıp donan kalaycılarının, ayakkabıcıların öyküleri anlatılır. Onlar için uzak, Çin ya da Avrupa değil, uzak Toroslar'ın ardıydı. Kaput bezi ve ayakkabılar fabrikalarda üretilmeye başladığında yine gittiler o uzak memlekete, ama dönerken kışı geçirecek ekmeği bulamadılar...



Yöre İnsanları Ve Kervan Yolu

Yayla Göçü





Düğün gibidir yayla göçü. Köyün en eskisi anlar; koklar havayı, toprağı, bakar gündoğumuna ve başlasın der göç. Sonra bir toparlanma telaşı sarar köyü. Düşülecektir bin yıllık patikalara her sene olduğu gibi. Aslında orta Asya'dan Türkmenlerle gelmiş bir adettir bu. Her şeyi doğaya göre belirleyen halk yukarılara çıkmak ister. Çünkü elvan doruklu dağların eteklerinde dize varmış papatyalar, yeşil otlaklar bekler davarlarını.

Her göç kendi öyküsünü dillendirir aslında. Bir tellak vurur var gücüyle davuluna. Hazırlıklar yapılmış, bembeyaz başörtülerini takmış kadınlar, göç çanlarını vurmuş yüklü katırlar, çocuklar, nineler, dedeler köyde kim varsa yola düşerler. Yükseldikçe bir heyecan sarar oğlakları, davarları. Adımlar hızlanır yorgunluklar unutulur. İlmek ilmek işlenir göçe, bahar kokusu topraktan. Artık düşlerini yazdıkları yıldızlara dokunacak kadar yakın olacaklardır.

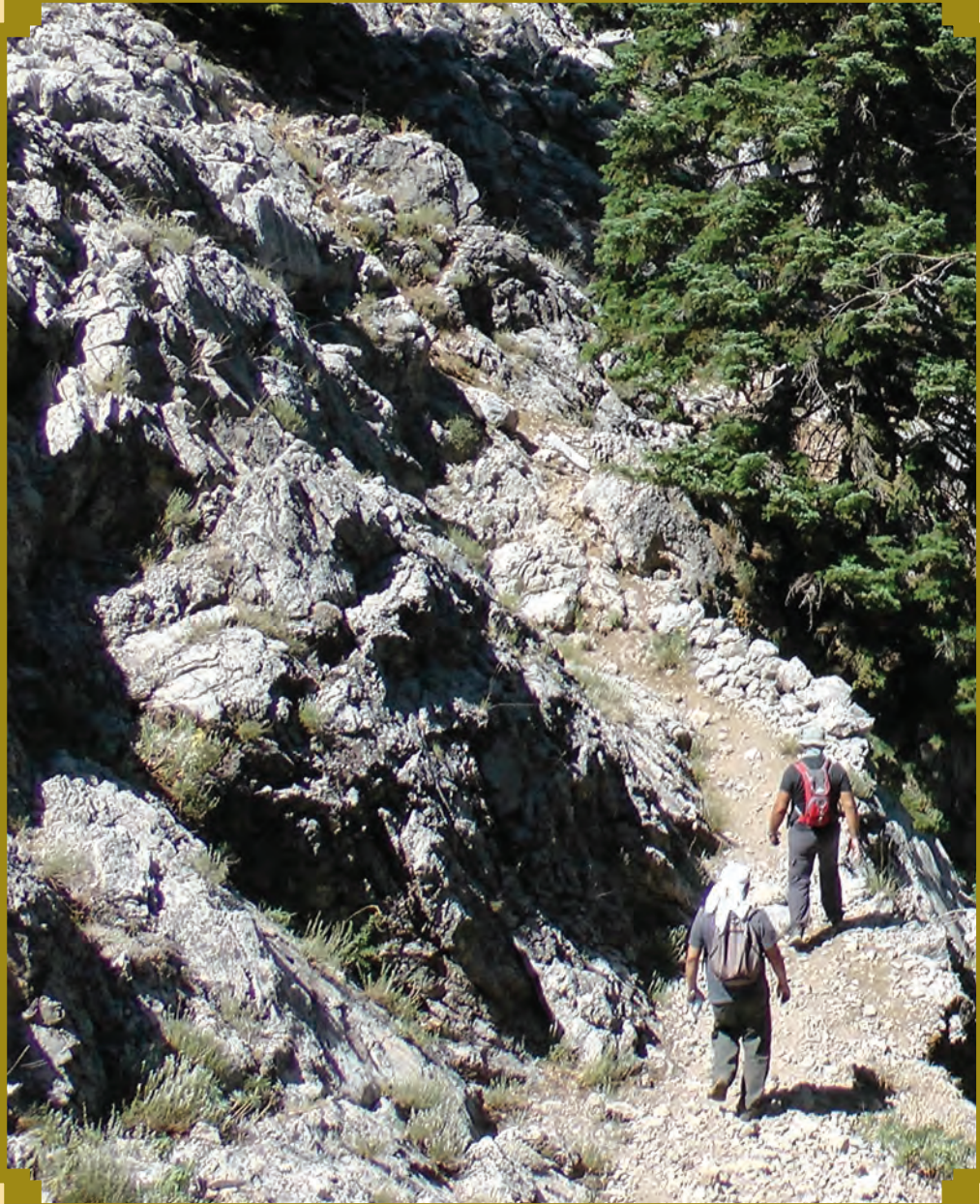
El değmemiş doğasına, ılgıt ılgıt esen yeline, kekik kokulu pınarlarına vardıklarında herkesi alır bir telaş. Tekrar inşa etmek için yurtlarını var güçleriyle çalışırlar. Hayvanlarına barınaklar yapılıp önce. O gün alınlardan akan her ter tanesi düştüğünde toprağa, bir kardelen olurmuş kekik kokulu pınarların suladığı.

Toprak güz kokmaya başladığında yayladan göçü indirme zamanı gelmiş demektir. Bir tatlı telaş sarar ortalığı. Göç çanları takılır hayvanların boyunlarına yeniden, yurtlar yıkılır saklanır bir sonraki göçte kullanılmak üzere, davarlar sağlıklı son kez, ayrınlardan yayık tereyağı çıkartılır en safından, süzme yoğurtlar yapılır bıçak kesmeyen cinsten.

Göç beraber inmeyi aşıya, ne biri önde gitmeli ne de diğeri arkada kalmalıydı. Asırlardır süre gelen bir adetti bu. Türkmenler adetlerine çok bağlıydılar. Kuralı olur da birisi bozarsa diye ceza verilirdi. Çünkü göç hayatta kalmak demektir onlar için.

Bilen bilir; kardelenin anavatanıdır burası. Eskiden dağ taş kardelen doluymuş derler. Kim bilir belki kalmadığından bu göç hikayeleri küstü toprağına, atasına, köylüsüne. Şimdi sadece şenliklerde yaşatılıyor bu hikayeler, dört tekerlekli motorlu araçlarla gelinip akşam terk ediliyor. Yılda bir kere hatırlanmak küstürdü sanırım kardelenin beyazını, otlak denizinin yeşilini, mavisini, taş döşeli yollarının grisini. Artık ne renklerin o eski tadı kaldı ne de hikayelerinin.

Melas Vadisi Boyunca Rotamız





Kervan yollarını doğa severlerle buluşturup, korunmasını sağlamak ve yolun geçtiği yörelerin, eko turizm gelirlerinden pay almasını sağlamak amacıyla başladığımız projemizde, rotamızı oluşturmak için yüzlerce kilometre yol yürüyüp aylarca arazide kaldık.

Daha önceki yıllarda yapılmış çalışmalar ve yöre insanlarından aldığımız bilgiler oldukça kısıtlıydı ve o bilgilerin bizi götürdüğü yerlerde izini sürdürdüğümüz antik yollar bir süre sonra araç yollarının altında kalıyordu.

Ancak ana hat olarak belirlenen kervan yollarına bağlanan kılcal bir yol ağı olduğunu ve bazı yolların zaman içinde eski önemini yitirip kullanılmadığını yaptığımız araştırmalar sonucunda öğrendik.

Yine yaptığımız arazi çalışmalarında vadi içlerinde, kayalık dağların eteklerinde ve sık orman örtüsüyle kaplı bölgelerdeki kervan yollarının halen iş makinalarınca tahrip edilmediğini sadece doğal etkenler yüzünden kimi yerde patika yol halini aldığını tespit ettik.

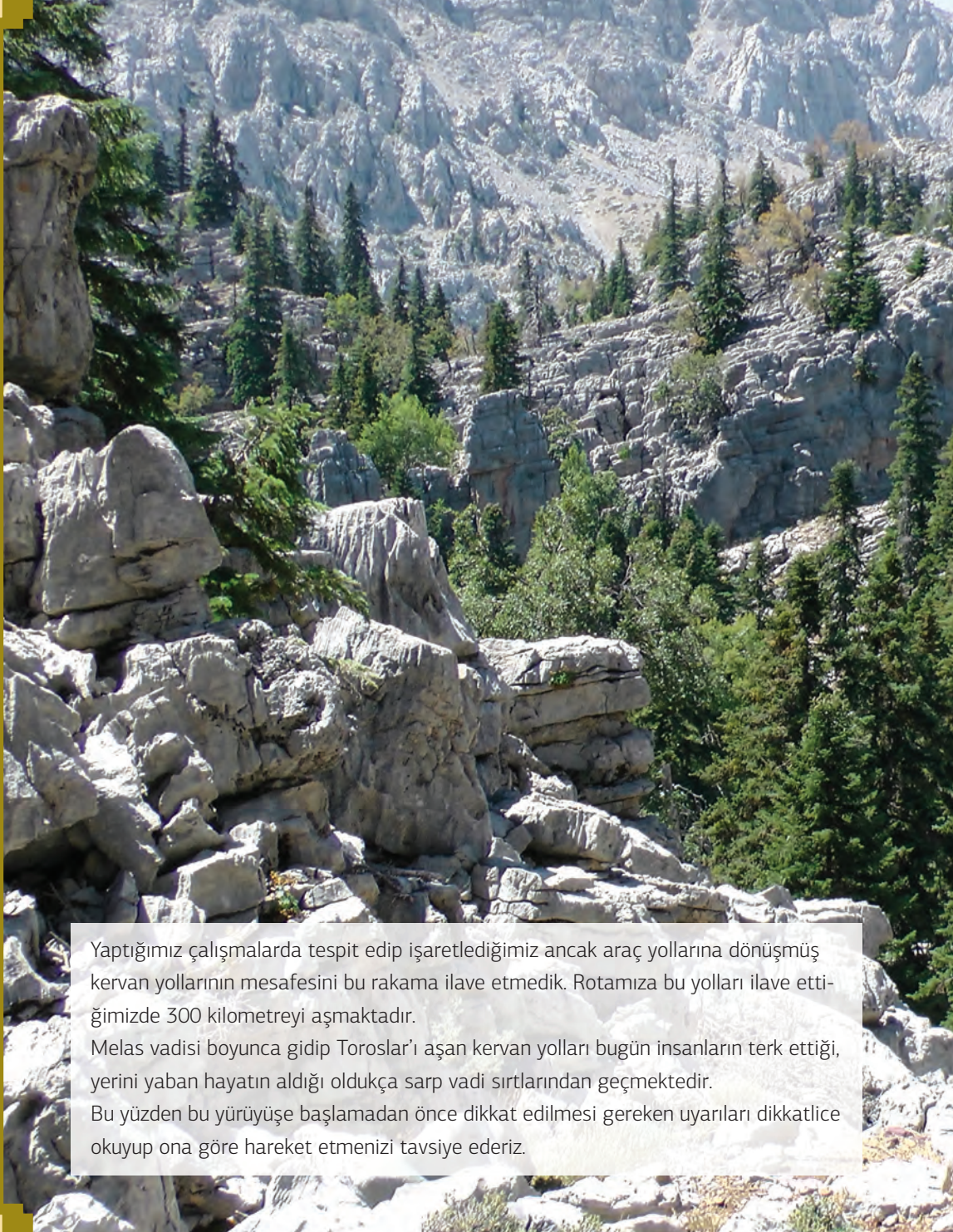
Aradığımız yolu bulabileceğimiz en doğru yer Melas'ın uçurumlarıydı. Çünkü antik dönemde bu kanyonun duvarları arasında; Pisidia ve İsaıra'nın kentleri varlığını sürdürmüştü. Onların iç bölgelere ve deniz kıyısına ulaştıkları yolların izlerini bulabilme umuduyla Melas vadisinin kayalık sırtlarını karış karış adımladık.

Kanyona dönüşüp yürümeye olanak tanımayan bölgelere kanolarla girip vadi tabanında yol olabilecek yerleri tespit ettik.

Menteşbey, Sinanhoca, Emerya, Üzümdere gibi vadiye kurulu köylerde bu aradığımız yolun izlerini bulduk. Ana kervan yolunun bozulmayan etaplarıyla bu antik yol ağını birleştirip Manavgat'tan Seydişehir'e kadar olan ilk çalışmamızı tamamladık.

Neredeyse tamamı antik izlenimli patika ve taş döşeli kervan yollarından oluşan rotamızın içine bölgenin sıra dışı doğal güzelliklerini iştirilmeyi tabi ki de unutmadık.

Yöre insanların hafızalarından bile artık silinmiş birçok yolu dikenler ve çalılardan temizleyip 150 kilometrelik bir yol ağını doğaseverlerle buluşturduk.



Yaptığımız çalışmalarda tespit edip işaretlediğimiz ancak araç yollarına dönüşmüş kervan yollarının mesafesini bu rakama ilave etmedik. Rotamıza bu yolları ilave ettiğimizde 300 kilometreyi aşmaktadır. Melas vadisi boyunca gidip Toroslar'ı aşan kervan yolları bugün insanların terk ettiği, yerini yaban hayatın aldığı oldukça sarp vadi sırtlarından geçmektedir. Bu yüzden bu yürüyüşe başlamadan önce dikkat edilmesi gereken uyarıları dikkatlice okuyup ona göre hareket etmenizi tavsiye ederiz.



Yola Çıkarken Rehberin Notları



En Uygun Mevsim;

Antalya'dan Konya'ya ulaşan kervan yollarının tamamını yürümek için en uygun dönem karın henüz düşmediği sonbahar aylarıdır. Eylül sonundan Aralık ayının ortalarına kadar kervan yollarının bütün etaplarını rahatlıkla adımlayabilirsiniz. Özellikle geniş yapraklı ağaçların bulunduğu Üzümdere gibi vadiler sonbaharda pastel renklerle boyanmaktadır.

İlkbahar geldiğinde rota tamamen çiçeklerle kaplanmaktadır. Özellikle yaylalar bu dönemde görsel bir şölen sunmaktadır. Mart ve Nisan, yeşilin bol olduğu zamandır. Ancak Toroslar'ı aşmak için karın kalkmasını beklemek gerekmektedir. Toros dağlarının iki bin metreyi bulan geçitlerinde kar Mayıs ayına kadar görülmektedir. Kervan yolunun geçtiği 150 kilometrelik bölge içerisinde aynı zamanda farklı iklimler yaşanır. Dağın Antalya ve Manavgat'a bakan yamacı kışı yağmurlarla geçirir. Bu bölgeye kar neredeyse hiç düşmez. Parkurun bu kısımları (Güzelyalı-Kepezbeleni-Sinanhoca-Menteşbey) sıcak geçen; Temmuz, Ağustos ayları dışında tüm bahar ve kış aylarında yürünebilir.

Toros dağlarına yakın olan Cevizli, Emerya, Değirmenlik, Susuzşahap'tan geçen parkurlarında Mart ayından itibaren yürünebilmektedir.



Transfer;

Antalya terminalinden Manavgat'a saat başı otobüs kalkıyor. Manavgat'tan parkurun başlangıç noktası olan Güzelyalı köyüne şehir merkezinden taksi tutarak gidebilirsiniz. Güzelyalı, Manavgat'a 22 kilometre mesafede yer alıyor. Bunun yanı sıra Manavgat Lisesi önünden günde bir defa kalkan köy minibüsünü de köye ulaşmak için kullanabilirsiniz.

Akseki'de otelde kalıp günübirlik etaplar halinde bu kervan yolunu yürümek isteyenler; Antalya'dan Akseki Seyahat'in araçlarını kullanarak kolaylıkla Akseki'ye ulaşabilir. Antalya'dan Konya'ya giden otobüslerin hepsi Akseki'ye 5 km mesafede yer alan sapaktan geçmektedir. Bu alternatifi kullanarak da kolaylıkla Akseki'ye ulaşabilirsiniz.

Parkurun bitiş noktası olan Beldibi mevkiinden Konya, Adana, Antalya otobüsleri sıkça geçmektedir. Bunun yanı sıra Seydişehir otobüs terminalinden, iki saatte bir Antalya otobüsü hareket etmektedir.

Yola Çıkarken Rehberin Notları



Konaklama;

Kervan yolu üzerindeki köylerde eski dönemlerdeki gibi yolcuya tanrı misafiri olarak bakılmaktadır. Bu bakımdan her köyde sizi ağırlayacak bir ev bulabilirsiniz. Bunun dışında parkurun tamamını yürürken, Akseki ve civarındaki otellerde konaklayıp buradan tutacağınız araçlarla her gün bir etabı yürüebilirsiniz. Kervan yolu rotası üzerindeki köy ve kasabalara uğradığı için araç sizi bu çıkış noktalarının birinden rahatlıkla alabilir.

Akseki Star Otel; Telefon: 0242 678 2433 - Email: info@aksekistarotel.com

Eğer kamp malzemeleri ile yani büyük bir sırt çantasıyla vadinin rampalarını aşabileceğinize inanıyorsanız, rota üzerinde su kaynağının bulunduğu oldukça uygun kamp alanları mevcut. Tepedağ, Değirmenlik, Maden ve Ağaçtepe Yaylaları, Üzümdere ve Zilan gibi vadileri nefes kesici doğal güzelliklerle süslü kamp alanları olarak nitelenebilir. Bu doğal güzelliklerin arasında vakit geçirip kamp yapmak bu yürüyüşe ayrı bir keyif katacaktır.

Kamp yerleri yaban hayatın sığındığı önemli kalelerdendir. Uzun süredir insan ayağının basmadığı bu yerlerde; yabani hayvanlara karşı dikkatli olunması ve organik olsa bile çöp bırakılmaması gerekmektedir.

Bölge ormanlarla kaplı olduğu için kamp ateşi kesinlikle yakmamak, onun yerine kamp ocakları kullanmak gerekmektedir.

Malzeme Seçimi;

Yürüyüş parkurumuz deniz seviyesinde başlayıp iki bin metredeki Toros dağlarına doğru yükselerek devam ettiği için malzeme tercihini yaparken yükseldikçe hava şartlarının tahmininizden çok daha fazla değişebileceğini unutmanız gerekmektedir.

Pantolon seçerken yürüyüşü engellemeyen, şort olabilen ve çabuk kuruyan malzemedan üretilmişleri tercih etmenizi tavsiye ediyoruz.

Tırmanırken terleyeceğinizi düşünerek bol termal tişört, polar üst giysi, su geçirmez çok kalın olmayan mont alınması gereken önemli malzemelerden. Bölgenin yağmurları oldukça şiddetli olduğu için çok yer kaplamayan paço sırt çantanızı koruma anlamında da gerekli olacaktır.

Bunların dışında eğer otelde kalıp rotalara günöbirlik yürümek için gelecekseniz; su, kumanya gibi malzemeleri taşımak için küçük sırt çantası ihtiyacınız olacaktır.

Büyük ya da küçük tüm çantalarınız için yağmurluk adı verilen su geçirmez kılıf almayı sakın unutmayın.

Fener, kamp yapacaklar için önemli olduğu kadar günöbirlik yürüyecekler için de gerekli bir malzemedir. Aksilikler sonucunda karanlığa kalabilir, feneriniz sayesinde işaretlere bakarak yolu bulabilirsiniz.

Şarj edilebilenler yerine pille çalışan fenerleri tercih etmeniz daha doğru olacaktır. Yola çıkmadan önce yedek pil almayı sakın unutmayın!

Sırt çantanızda taşıdığınız suyun, vücut ısıyla ısınabileceğini düşünerek plastik mataralar tercih edilmelidir.

Çadır seçiminde kesinlikle bir sađanak yağışa yakalanacağınız düşünüp bin metrenin üzerindeki yüksekliklerde kullanabilecek kış koşullarına uygun çadırlar getirmenizi tavsiye ederiz. Özellikle iskeleti (polleri) hafif malzemedan üretilmiş çadırlar tercih edilmelidir. Eksik malzemeleriniz için; www.atlaskamp.com

Karın kalkmadığı yerlerde kısa karlı etaplar geçecek olabilirsiniz, bu yerler için tozluk bulundurmanızı tavsiye ederiz.

Ayakkabı tercihinde kesinlikle boğazlı ve gore-teks malzemedan yapılmış botları tercih etmelisiniz. Bunun yanına yedek bir sandalet ya da spor ayakkabı almayı sakın unutmayın.

Kış aylarında Yörükler köy yakınlarındaki kışlaklarına geldiği için yürüyüş parkurunun yakınlarında mutlaka bir sürü ve onu koruyan köpekleriyle karşılaşuyorsunuz. Eđer korkuyorsanız yanınıza mutlaka bir köpek kovucu olarak bilinen cihazlardan alın ve asla köpeklerden kaçmayın.

Çakı, çakmak, güneş koruyucu krem ve şapka, kış aylarında eldiven gene yola çıkarken çantanızda olması gereken önemli malzemelerden.

Ecza çantası, yürüyüş kumanyası kadar önemli bir ihtiyaçtır.

Bu çantada dezenfektanlı kimyasallar, oksijenli su, tentürdiyot vb. pamuk, sargı bezi tampon, alerji hapi, histaminik merhem ve amonyak bulundurmanızı tavsiye ederiz.

Yola Çıkarken Rehberin Notları



Yeme İçme;

Yürüyüş rotaları üzerinde su mevcut ancak bazı yerlerde en az üç saat boyunca bir kaynağa ulaşmak mümkün olmayabilir. Bu bakımdan sıcak günlerde yürüyecek doğaseverlere en az üç litre su taşımalarını öneriyoruz.

Sinanhoca ve Üzümdere köylerinde alabalık tesisleri bulunuyor. Cevizli'de her çeşit sulu yemeği bulabileceğiniz üç adet restoran bulunuyor.

Parkurun diğer etaplarında yemek yiyebileceğiniz bir lokanta ya da tesis şimdilik yok. Ama her köyde cüzi miktarda bir şeyler ödeyip kahvaltı yapabilir yöre insanların sofrasına ortak olabilirsiniz.

Eğer günübirlik yürüyüp otele dönecekseniz, mutlaka yanınıza çıkmadan bir kumanya almayı unutmayın.

Kamp yapacaklar için; Sinanhoca köyündeki restoran ve organik ürünlerin üretildiği bahçeler, Akşahap köyünde bakkal, Üzümdere'de alabalık tesisleri, Cevizli'de market ve restoranlar, Değirmenlik köyünde marketler bulunuyor.

Kamp yaparak kervan yolunu adımlayacaklar; yola hazır çorba, kahvaltılık malzeme ve makarna gibi karbonhidratlı en az iki günlük yiyeceği sırt çantalarına koyarak çıkmalıdır.



Yürüyüş Stratejisi - Ekip;

Melas vadisi boyunca devam eden kervan yollarını start noktasından başlayıp bitiş noktasına kadar yürüyebileceğiniz gibi, rotalardan en çok hoşunuza gidenleri seçip ara noktalardan bu etaplara giriş yapabilirsiniz. Bu yüzden rotamızı oluştururken on kilometrelik etaplar halinde anlatmayı tercih ettik.

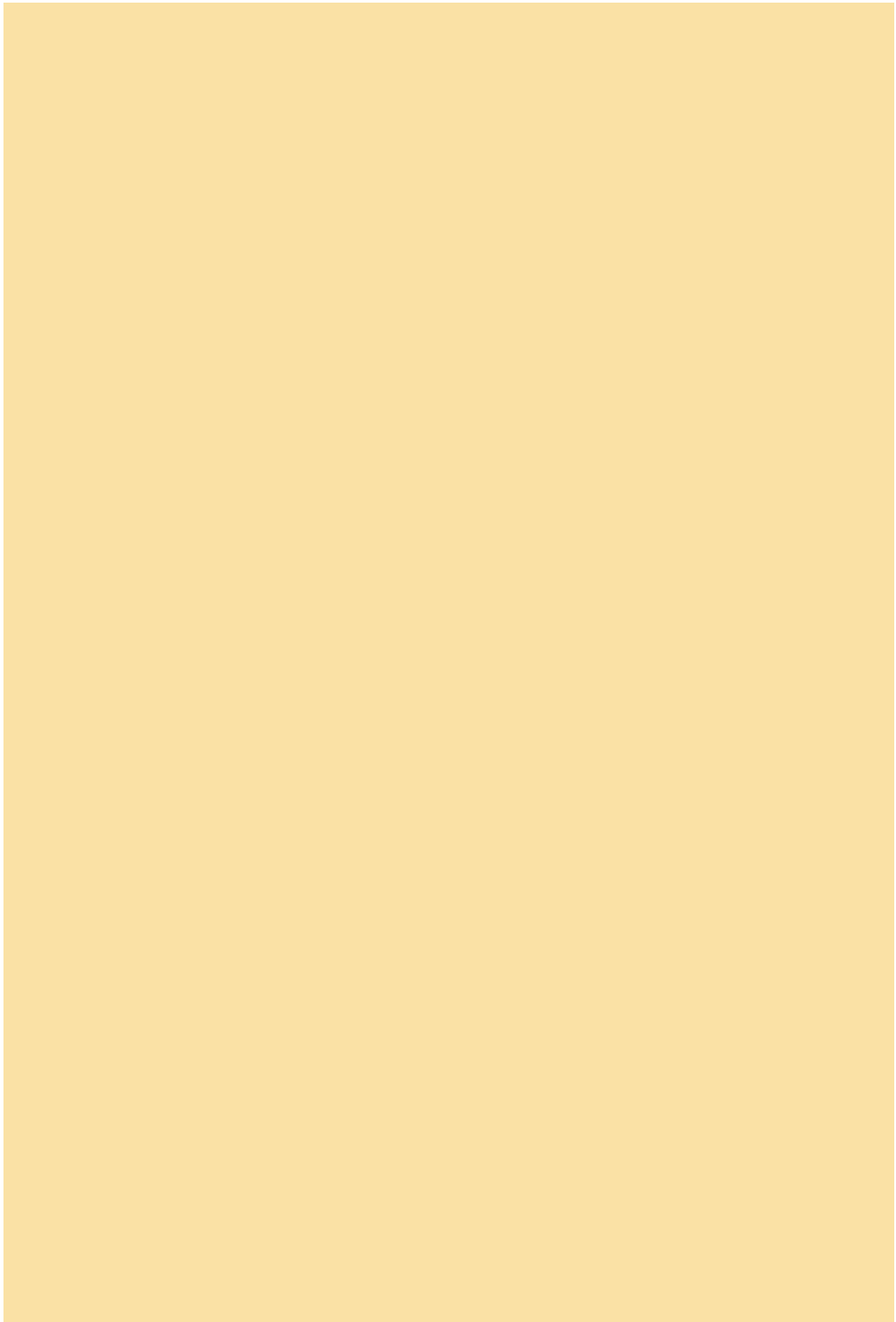
Bu yürüyüş rotasını; bizim önerimiz en az iki kişiden oluşmuş bir ekiple adımlamanız olacaktır. Çünkü yolun geçtiği ormanlar yaban hayatın ülkemizdeki en önemli kalelerinden. Oldukça zorlu etapların bulunduğu yürüyüş parkurlarında olabilecek kazaları düşünerek Melas vadisini grup halinde ya da en az iki kişiden oluşmuş bir ekiple yürümenizi tavsiye ederiz.

Bir organizasyon dahilinde bu rotayı yürümek isterseniz; Patika Turizm ve yöresel rehberlerimizle iletişime geçebilirsiniz

www.patikatour.com

patikaoutdoor8@gmail.com

Telefon: 05364116033



PARKURLAR



REHBERİN GÖZÜYLE

1-Güzelyalı-Kepezbeleni

Yöredeki köylüler, “biz atlarla bu yoldan devamlı gidip geldik” diye anlatmasa, üzerindeki mağaralarla bir devin yüzünü andıran bu kayalıklarda, insanın yol olabileceğine inanmak bir hayli zor.

Ancak Manavgat Barajı’nı arkanıza alıp, kayalıkların üzerindeki “bel”e doğru yürümeye başladığınızda, heyelanların üzerini kapladığı yol beliriverir.

Dağa doğru yaklaştıkça izini sürdüğünüz yol büyümeye başlar, o büyüdükçe arkasındaki korkutucu kayalık da büyür ve azılı bir eşkiya gibi yolcuların nefesini keser. O eşkiyadan kaçtığı için, çöreklenmiş bir engerek gibi dağı dolanır kervan yolu.

Zikzaklar çizerek tırmanırken arkanızda Manavgat Çayı’nın, kervan yolundan gelen bir yolcu gibi Pamphylia ovasıyla kucaklaştığını görürsünüz. Daha uzakta gümüşü bir madalyon gibi parlayan Akdeniz, gözlerinizi kamaştırır.

Bele ulaşımaya başladığınızda önce suyun rengi değişir; çünkü yeryüzüne ait olmayan renkleriyle Oymapınar Barajı’nda dinlenen yeşil bir göldür Melas. Yürümeye devam ettikçe, Oymapınar’ı çevreleyen kayalıkların içerisinde, taşlarla döşeli kervan yolu tüm ihtişamıyla çıkarılır karşınıza. İşte o an zaman geçmiş olur; çünkü Antalya’dan Toroslar’a doğru atılan her adımda, biraz daha eskiye gidirsiniz.

Yuvarlanıp düşmeyi beklediğiniz bir uçurumdur Oymapınar, orada her şey kervan yolunun yolcuları gibi ormana tutunmuştur. Heybetli orman, mevsimin fırtınalarından korur ona sığınan yolcuları, tıpkı bir han gibi. Fırtına ormandaki pınarlar gibi serin ve zararsızdır, kervan yolu o pınarların oluşturduğu deredir, akar gidersiniz.

Ormanı aralayıp, vadinin tabanına doğru inişe geçen kervan yolunda ilerlemeye devam ettiğinizde, göçüklerinde nice yolculuğu saklayan bir han kalıntısına ulaşırsınız.

Han yerinin hemen altında, yıktığı köprülerin yasını tutan Aygır Deresi akar. Üzerindeki ahşap köprüye belki de yüzlerce yıldır, bu yas yüzünden ilişmez.

Köprü sizi Melas’ın kıyısındaki köylere, zamanın öteki yakasına bağlar...

1-Güzelyalı-Kepezbeleni



PARKUR HAKKINDA

(Parkurumuzda bulunan antik yollar ormanlar, ve tarihi köprülergeçtiğimiz yıllarda meydana gelen yangından sonra tahrip olmuştur rota üzerinde ekimimiz halen çalışmaktadır.)

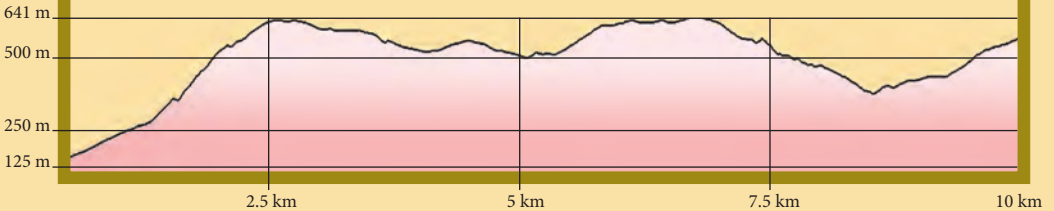
Yürüyüş parkurumuz Manavgat'a 22 kilometre uzaklıkta yer alan Güzelyalı köyünden başlanmaktadır. Side Limanı'na inen ana kervan yolunun içerisinde geçtiği bu köy, Manavgat Barajı ve Oymapınar Barajı'nın arasındaki doğa harikası bir yere kurulmuştur.

Köye Manavgat lisesinin önünden akşam altıda kalkan minibüslerle ya da şehir merkezindeki taksilerle ulaşabilirsiniz. Güzelyalı'ya Oymapınar alternatif turizm bölgesi üzerinden giden yol, meşhur Manavgat Şelalesi'nin yanından geçer.

Yol üzerinde görülmesi gereken bir başka evrensel değer de Side antik kentine su getiren kemerlerdir. Köye ulaştığınızda yeni caminin hemen yanında yürüyüş parkurumuzun tabelalarını göreceksiniz. Parkurumuzun başlama noktası, Antalya'yı iç bölgelere bağlayan tarihi yollar-da develerle kervan ticareti yapmış, bir ailenin evidir. 1968 yılına kadar, Tuz Gölü'nden Antalya'ya ve Side Limanı'na tuz taşıyan bu ailenin evine uğrarsanız, hem onların nesilden

TEKNİK BİLGİLER

Parkur: 10 Km. / Süre: 4 Saat / Zorluk: Orta





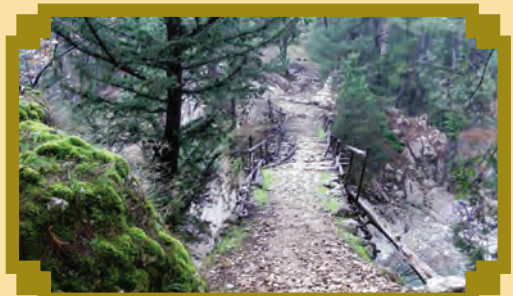
nesille aktarılan yol öykülerine ortak olur, hem de yöresel ürünlerden oluşmuş lezzetli bir kahvaltı yapabilirsiniz.

Güzelyalı köyü bir sıradağı andıran kaya kütesinin altına kurulu olduğu için Konya yönüne giden her yolcuyla zorlu bir tırmanış beklemektedir. Köyden Kepezbeleni yönüne giden iki hat bulunmaktadır. “Türbe Tepesi” olarak bilinen alandan geçen ana hat genişletilip araç yolu haline getirildiği için bu etabı rotamız içerisine almadık.

Yürüyüş parkurumuzun başlangıç etabı olan ikinci hat ise, yakın bir zamana kadar atlarla gidilip gelinen ancak kullanılmadığı için bu gün patika görünümünde olan, yer yer döşeme taşları görünen antik yoldur. Bu hat bir süre sonra, ana kervan yoluyla birleşip taş döşeli antik bir yoldan Kepezbeleni'ne ulaşmaktadır.

Parkurun başlangıç tabelasından itibaren kırmızı beyaz işaretleri takip ettiğinizde, Yörükler'in kışı geçirdiği kışlaklara gelirsiniz. Bu bölgeden itibaren yolunuz “Kaya Ağı” adı verilen heybetli bir kayalıkla kesişir. Çam ağaçlarının arasından kayalığa dolanan patikayı S'ler çizerek takip ettiğinizde, bir saat sonra köylülerin “Ardıçlı Taş” dedikleri zirveye ulaşırsınız.

Köyden iki kilometre uzaklıkta yer alan zirveye vardığınızda patika kısa bir süreliğine orman yoluna dönüşür. Bu kısa etap, Oymapınar Barajı'nın nefes kesici görüntüleriyle süslüdür. Bu orman yolu sizi ana yolun altındaki çeşmeye kadar götürür. Çeşmenin biraz ilerisinde sismik ölçümler için yapılmış ama kullanılmayan bir beton kulübe karşınıza çıkar. Sinekasarı denilen bu alanı geçen geçmez parkur çok keyifli bir hale gelir. Belen köyü'nün meyve bahçelerinin arasından geçen antik yol, orman yangınlarına müdahale eden ekibin





kontrol noktasına kadar devam eder. Kontrol noktasının az ilerisinde, türbeden gelen hatla birleşen antik yol, masalsi bir ormanın içerisine girer.

Döşemeleri iyice ortaya çıkan ve genişleyen kervan yolu, “Şarлак Çeşme” olarak bilinen ve şelaleler oluşturarak akan küçük bir derenin üzerine kadar götürür sizi. Yol buradan itibaren inişe başlar ve vadi tabanında bu iniş sonlanır.

Parkurun başlangıç noktasından sekiz buçuk kilometre sonra Hanyeri mevkiine ulaşılır.

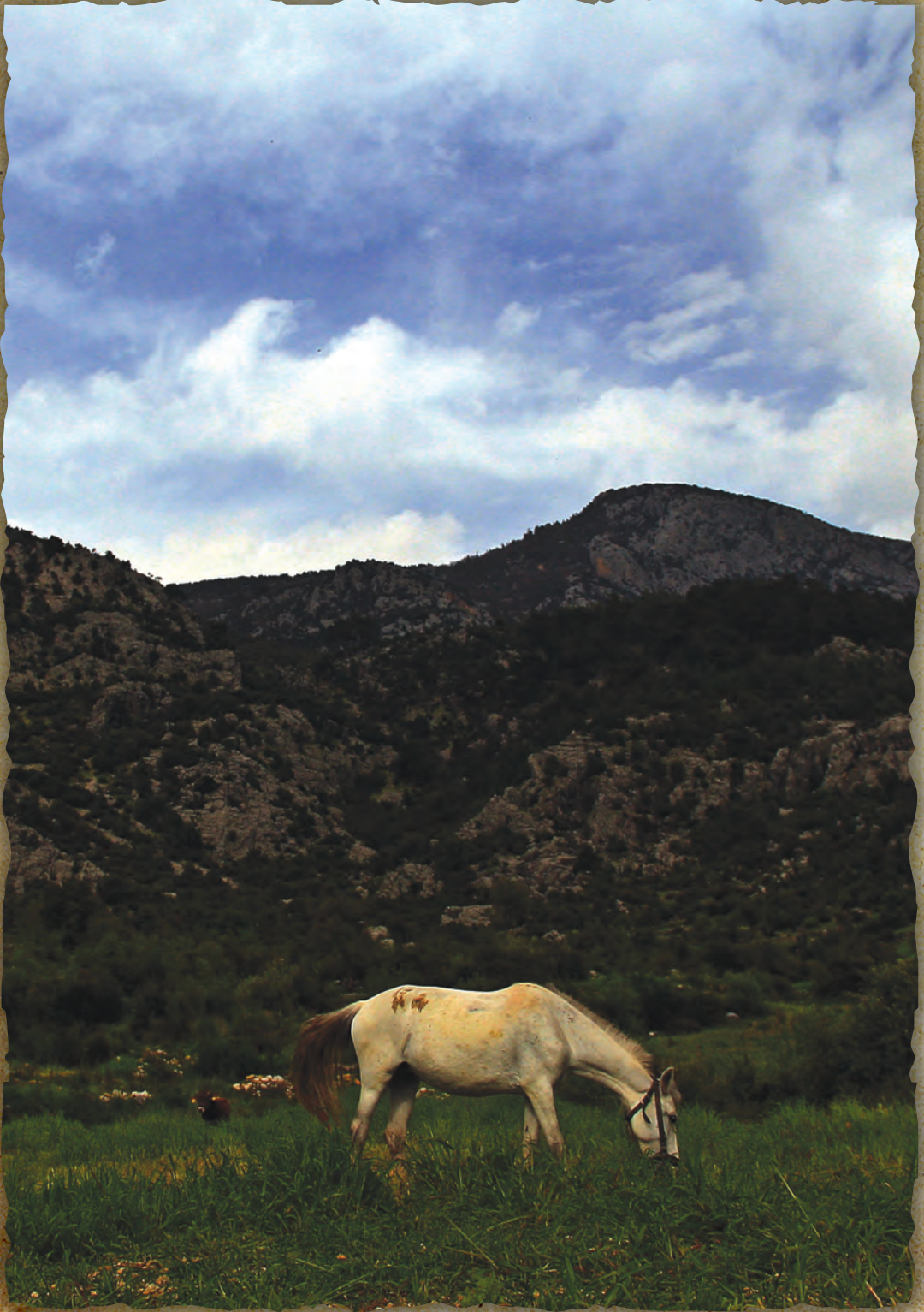
Burada eski hanın yıkık kalıntılarının hemen sağından inişe devam ettiğinizde, Aygır Deresi köprüsü ve altından akan turkuaz mavisi renkli dereyle karşılaşsınız. Yazın kurak aylarında tamamen kuruyan Aygır Deresi’ni tahta köprüden geçtikten sonra, su ihtiyacınızı karşılayabileceğiniz bir çeşme bulunur.

Kepezbeleni köyü çeşmeye yaklaşık bir buçuk kilometre mesafede yer alır. Köye ulaşan yol, vadinin diğer sırtına doğru yükselerek devam eder. Çeşmeden bir saatlik bir yürüyüşle köye ulaşılır. Köyün girişinde, yine su ihtiyacınızı karşılayabileceğiniz bir çeşme bulunur.



KEPEZBELENİ (ESKİHISARLIK)

Köyün kuruluşu hakkında kesin bir bilgi yoktur. Eski vakıf kayıtlarında ismi "Eskihisarlık" olarak geçer. Eskiden köyün güneybatısında bulunan Mudus köyü salgın bir hastalık nedeni ile dağılmış, bir kısım halk Eskihisarlık'a gelip yerleşmiştir. Köy halkı Manavgat'la Akseki arasında göçebe hayatı yaşayan Yörükler'dir. Halkın geçim kaynağı arazilerinin dağlık ve sarp olması nedeni ile hayvancılıktır. Bahçelerinde kendilerine yetecek oranda tarımla da uğraşmaktadırlar. Köyde şartların zor olması nedeniyle, büyük şehirlere çok göç verilmiştir. Akseki'nin güneybatısına düşen köyün kazaya mesafesi 47 km dir.



REHBERİN GÖZÜYLE

2-Kepezbeleni-Sinanhoca

Dört bir tarafı asfalt olsa da yolculukların halen eski zamanın hızında ve at sırtında yapıldığı Akseki köylerinden başlar parkurumuzun ikinci etabı. Hedef Melas'ın kayalık duvarlarıdır.

Bu dağlık arazide sekilerle uçurumlara tutturulmuş bahçeler, evimizin balkonundaki saksılara benzer. Bu bahçelere atılan her tohum, mevsimin ritmiyle büyür ve hasat; bir tırpanı sallayan ihtiyarın ömrü kadardır.

Köyün hemen altındaki tarihi yoldan geçen kervanlar bu bahçelerdeki ürünleri yükledikten sonra Melas kıyısındaki köylere doğru yola koyulur. İşte bu adımlarla yürürsünüz bahçelerin arasından. Bahçelerin hemen altında, eski bir köyün bu zamana ait olmayan evleri karşılar sizleri

Bu evlerde geceleri yanan isli bir lambadır yaşam. Gidenler rüzgarıyla söndürür, gelenler ise yakmasını bilmez.

Köyün deresini takip eden kervan yolu sırtı aşip ormana geldiğinde önce bir makilikte sonra çam ağaçlarının arasında yolcularıyla birlikte kaybolur gider. Sandal ağaçlarının tütsülediği bu yolculuk, Melas'ın kıyısındaki Sinanhoca'ya kadar devam eder. Melas bir akıntıdır; onun kıyısında yaşamak karşı koymak, sürüklenmemektir. Göz göze gelenlerle akıp gittiği kaçamak bir bakıştır Melas.

Ne kadar görmezlikten gelip ilişmemeye çalışsalar da suyun karşı yakasına geçmek zorunda olan yolcular vardı Sinanhoca köyünde.

Melas, kıyıda insanı ait bir şeyi götürdüğünde; vadi boyunca kurulu köylerde verdikleri unutulur, hep aldıkları konuşulur...

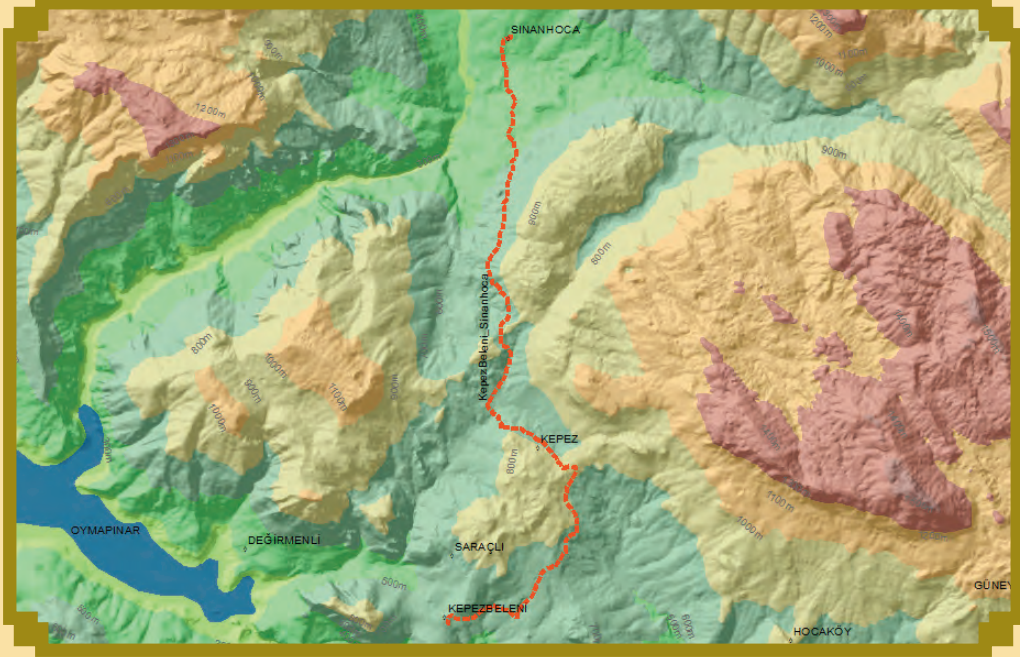
Bu nehri atlarla geçerdik. Atlar çok iyi yüzerdi karşı kıyıya ve bir köprü varmış gibi rahatlıkla ulaşip yolumuza devam ederdik.

Bir gün atın biri karşı kıyıya yüzerken, "O'nun sularına baktı ve gözleri kamaştı. Karşı kıyı yerine akıntıya doğru yüzdü.

Gücünü bitirince üzerindeki yolcuyla birlikte kanyonda kayboldu.

Oysa insanoğlu, yaptığı barajlarla öyle çok şey götürmüştür ki Melas' tan, o nedense suskundur ama şimdilik...

2-Kepezbeleni-Sinanhoca

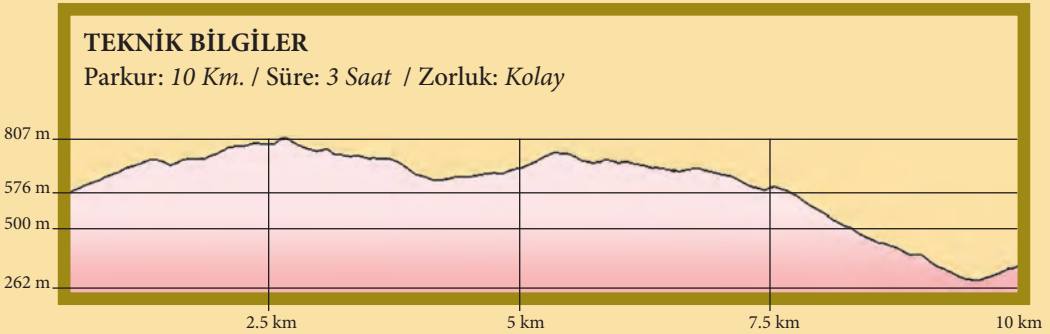


PARKUR HAKKINDA

Parkurumuzun ikinci etabı, Akseki'nin geçmişini yaşayan iki farklı köyünde ve onları birbirine bağlayan patikalarda geçmektedir. Doğal güzelliklerin ve geçmişin birbiriyle harmanlandığı bu yürüyüş rotası hafif zorlukta olup, çok da eğlencelidir.

Kepezbeleni köyünün içerisindeki yol işaretlerini takip ettiğinizde, köyün bir kilometre altından geçen kervan yolunun başlangıcına ulaşırsınız. Yolun ilk bölümü Kepezbeleni köyünün tarlaları arasından geçmektedir. Taş döşeli ana kervan yolunun bazı bölümleri fundalıklar arasında kaldığı için, yol kimi zaman ana hattın bir iki metre yanından devam etmektedir. Bir süre sonra genişleyip kendini iyice belli eden yol, iki buçuk kilometrelik bir yürüyüşün ardından Kepez köyünün mezarlığına kadar sizi götürecektir.

Mezarlığın önünden geçen asfalt yolu atlayıp karşıya geçtikten sonra izini sürdürdüğünüz yol,





ince uzun bir patıkaya dönüşüp inişe geçmektedir. Kepez köyünün bahçelerinin arasından geçen bu bir buçuk kilometrelik patıkada, sizi dağın eteğinden doğan pınarlar serinletecektir. Bahçelerin bitimindeki köprüyü geçtiğinizde ise Kepez köyünün alt mahallesi olarak bilinen Karaahmetler'e ulaşırsınız.

Geleneksel mimariyle yapılan düğmeli evler arasından devam eden yol mahallenin içerisinden geçen dereyi takip etmeye başlar. Dere yatağının bitiminden vadinin sırtına doğru yükselen patıkada bir kilometrelik orta zorlukta bir yürüyüş sizi beklemektedir.

Kepez ile Sinanhoca köylerini bağlayan asfalt yolun üzerinden geçtiği bu sırttan itibaren çok keyif alarak yürüyeceğiniz bir etap sizi beklemektedir.

Asfalt yolu atlayıp karşıya geçtiğinizde bir patıkaya dönüşmüş antik yolun devamını göreceksiniz. Bu patika sizi, çam ve sandal ağaçlarının süslediği masalsi bir ormanın içerisinde, Sinanhoca köyüne ulaştıracaktır.

Dizleri zorlamayan bir eğimle, Melas kıyısına kadar sizi indirecek olan bu beş kilometrelik inişli etapta vadiyi çevreleyen kayalıkların nefes kesici görüntüleriyle yürüyeceksiniz.

Çam ormanından çıkar çıkmaz, hemen hemen her türlü sebze ve meyvenin yetiştirildiği Sinanhoca köyünün bahçelerine ulaşacaksınız. Bahçeleri iki parçaya ayıran köyün deresini tahta köprüden geçip beş dakika yürüdüğünüzde köy meydanına varacaksınız.

Bu parkur üzerinde, su ihtiyacınızı giderecek oldukça fazla sayıda çeşme bulabilirsiniz.

Köyde sadece akşamları faaliyet gösteren bir kahvehane ve her vakit açık dere kıyısına kurulu bir alabalık tesisi mevcuttur.

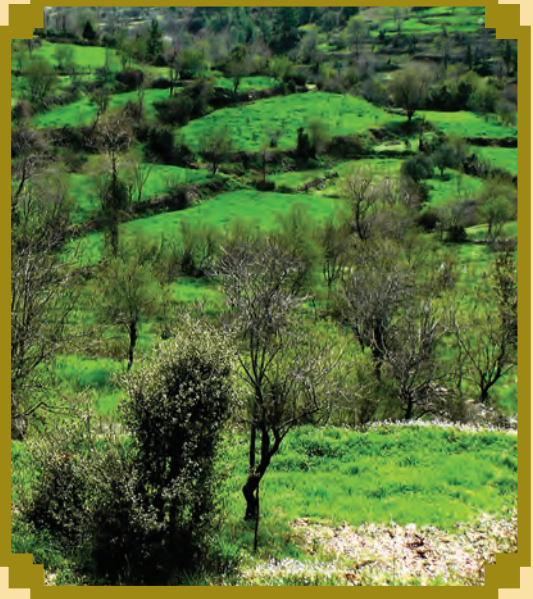
Kamp yapmak için oldukça uygun yerlerin bulunduğu alabalık tesisinde, yörede yetişen sebzelerden yapılmış salata ve mezeler de bulabilirsiniz.





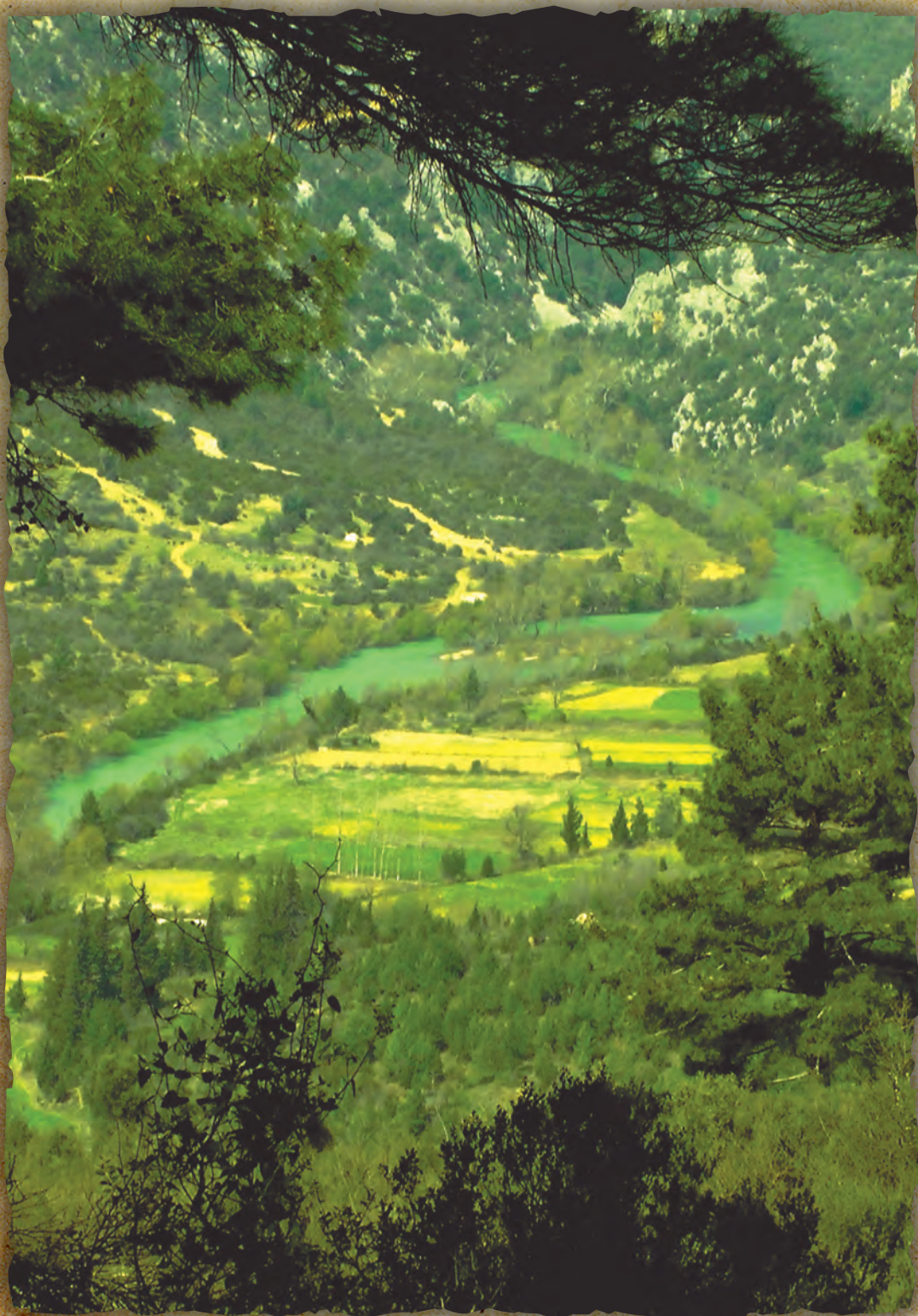
SİNANHOCA (İVGALA)

Köy bundan 120 -200 yıl önce, şimdiki yerin 500-1000 m. doğusunda dağınk bir haldeydi. Halk, tarım yapma amacı ile, ırmak kenarına doğru inerek şimdiki yerde yerleşmiştir Sinanhoca'nın eski ismi 'OLGAL-İVGALU' dur. Adı, Cumhuriyet 'in kuruluşundan sonra, köyde yaşayan bir hocanın ismine izafeten 'SİNANHOCA' olarak değiştirilmiştir. İlçeye mesafesi 33 km. dir. Halkın geçim kaynağı Akdeniz iklimi sürmesinden dolayı tarım ve sebzeçilik ileri düzeyde yapılmakta, az miktarda da hayvancılıkla uğraşmaktadır.



KEPEZ (ÇÖNDÜRE)

Köyün kuruluşu hakkında kesin bilgi yoktur. Bir görüşe göre; Manavgat ile Akseki arasında göçebelik hayatı sürdüren Yörükler zamanla buraya yerleşmişlerdir. Toros Dağları üzerinde, kırsal ve dik bir arazide kurulmuştur. İki mahallesi vardır; köyün batısındaki kısmı Karaahmetler ismi ile anılmaktadır. İki mahalle arasındaki mesafe 20 dakika sürmektedir. Köy halkının geçim kaynağı hayvancılıktır. Akseki'nin güney batısında 45 km. mesafededir.



REHBERİN GÖZÜYLE

3-Sinanhoca-Menteşbey

Sinanhoca köyünün üzerine sabah saatlerinde Tepe Dağ'ın gölgesi düşer. Eski zamanlarda, bu gölgenin en serin yerine bir pazar kurulmuş. Melas'ın uçurumlarını aşıp gelen yorgun develer mallarını şimdi harman yeri olarak bilinen düzlüğe yıktıktan sonra buradaki çeşmeden su içip dinlenirlermiş.

Pazar yerine düşen gölge kanyonun içine doğru çekilmeye başladığında develer yük sarıp bir uçurumdan geçen kervan yolunda kaybolmuş.

Şimdi harman yerine baktığınızda ne o pazarı, ne de kurulduğu düzlüğü görebilirsiniz. Yöredeki ihtiyarlar, o gölge dağın doruklarına doğru çekilmeye başladığında kanyonun uçurumlarına doğru yol alan develeri halen görürler ama kimseye söylemezler.

Onlar bilirler ki; kanyonun uçurumlarında kaybolan bir gölgedir artık kervan...

Menteşbey ile Sinanhoca arasındaki kervan yolu bir uçurumdur ama düşmezsiniz; çünkü kervan yolu uçan bir halı gibi altınıza serilmiştir.

Dağı dolanmak yerine Melas'ın duvarına yol yapmak uçurumun kıyısında yaşayanların var olma savaşı ve bir güç gösterisidir. Bu güç, Tepedağ Yaylası'nın ardına kurulmuş Kotenne uygarlığına aittir. Eğer yaylanın büyüsünden kurtulup yürürseniz, kervan yolunun sağlam kalmış her taşı sizi bu vadiye kurulu yitik bir uygarlığa götürür.

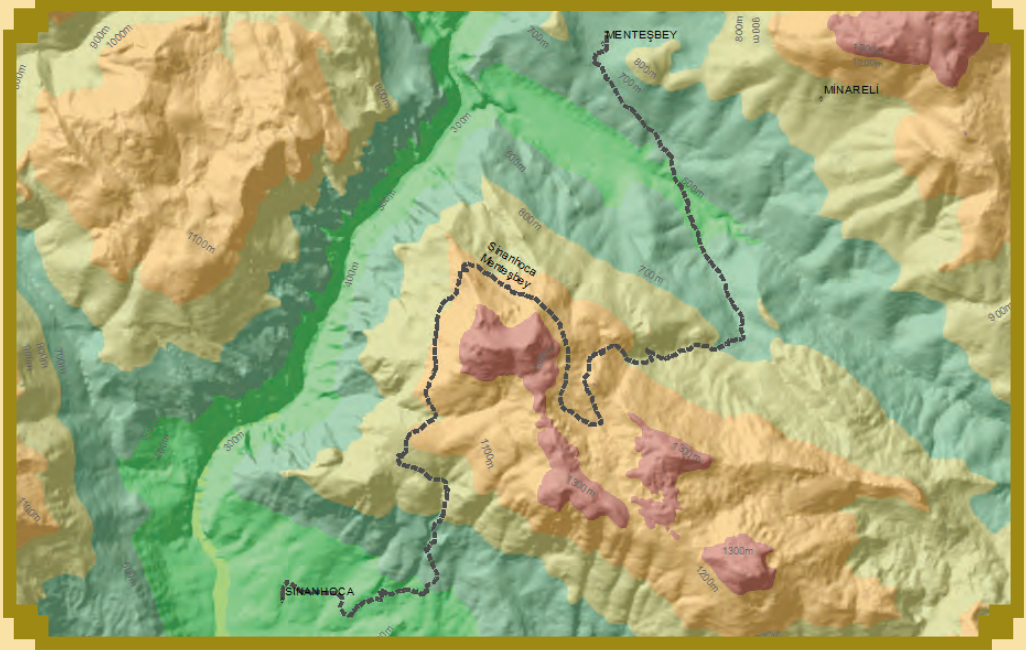
Sularını yer altında saklayan bir göle benzer Tepedağ Yaylası, bu yüzden her esen rüzgarda çiçekten ve çimenden dalgalar vurur ladin ormanlarının kıyısına.

Melas, eline aldığı silgiyle insana ve onun geçmişine dair her şeyi üzerinden silmeye çalışsa da Tepe Dağın öbür yakasında, geçmiş hiç çıkmayacak şekilde kervan yoluna ve o yolun üzerindeki Menteshbey köyüne işlenmiştir.

Orada bu gün bir köy minibüsüdür, o da sığmaz geçmişin taşlarıyla örülmüş sokaklara...

Aşağıya indiğinizde ovada bir bolluk bereket karşılar sizi; meyve bahçeleri, konaklar, tarihi kalıntılar, arklar, çeşmeler... Antik dönemin mirasıdır bu zenginlik; çünkü eskinin en önemli kentlerinden biridir.

3-Sinanhoca-Menteşbey



PARKUR HAKKINDA

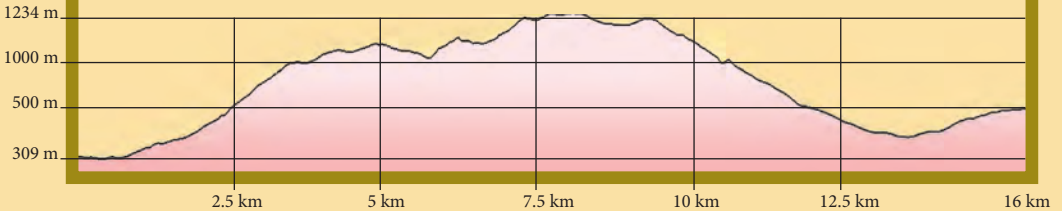
Yürüyüş parkurumuzun en zorlu rotalarından biri olan Sinanhoca ve Menteşbey arasındaki etabımız, Melas Vadisi'nin batı yakasındaki kanyon duvarından ve dağın zirvesindeki büyüleyici güzellikteki yaylalardan geçmektedir.

İki köyü bağlayan kervan yolu, bir zamanlar bölgedeki ihtişamlı antik kentlerden biri olan Kotenne şehrinde üretilen malların Side antik limanına ulaştırılması için yapılmış. Sinanhoca köyünün hemen üzerindeki orman yolundan başlayan rota, sizi Akseki asfaltına paralel olarak kısa bir süre batıya doğru götürecektir. Bu yoldan bir kilometre ilerlediğinizde, sola doğru toprak yol görünümünde kervan yolu karşınıza çıkacaktır.

Bu yoldan bir buçuk kilometre tırmandığınızda, köyün harman yeri olarak bilinen taş döşeli düzlüğüne ulaşacaksınız. Yolun bitiminden itibaren fundalıklardan dolayı patika görünümü-

TEKNİK BİLGİLER

Parkur: 16 Km. / Süre: 5 Saat / Zorluk: Zor





nü alan antik yol, bir süre sonra kuru bir dere yatağını andıran küçük bir boğaza girecek. İki tarafı kayalıklarla çevirili bu boğazda taşlar yerinden söküldüğü içi yüklü develerin buradan indiğine inanmak bir hayli zor; ancak köylerden satılmak üzere at toplayan cambazlar, kısa bir süre öncesine kadar at sırtında Sinanhoca köyüne bu yoldan gidip geldiklerini anlatıyorlar.

Boğazın bitiminde sola doğru kıvrılan işaretli patikayı takip ettiğinizde büyük çam ağaçlarıyla kaplı bir alana geleceksiniz. Ağaçların altından bir süre daha yükselen patika, sizi ilk sirta ulaştırıyor. Buradan itibaren yorucu olmayan bir eğimle yürüyüşe devam edeceksiniz. Bir kilometre süren bu zorlu tırmanma etabının ardından diğeri kadar zorlu olmayan ikinci etap çobanların taşlardan yaptığı bir kulübeden başlıyor. Yine, fundalıkların çevirdiği patika görünümündeki yoldan beş yüz metre daha tırmanıp ikinci sirta ulaşacaksınız.

Köylülerin yaylaya ulaştıkları kestirme ama oldukça dik bir yol burada izini sürdüğünüz yolla kesişecek.

Sola doğru giden işaretli yolu takip edip beş yüz metre daha ilerlediğinizde, bir dere yatağını geçip kanyonun içine doğru döneceksiniz. Yol buradan sonra kendini belli etmeye başlayacak ve fundalıkların arasında kaybolmuş taş döşeli kısımlarla, bu noktadan itibaren karşılaşacaksınız.

Melaş'ın batı yakasındaki kaya duvarına oyulmuş bu yolda, yöre insanlarının yurt yeri dediği düzlükler karşınıza çıkacak. Yurt yerinden bir süre daha ilerledikten sonra karşınızda kayalık bir duvar ve altındaki uçurum karşınıza çıkacak. Gedik olarak bilinen daracık bir geçitten bu engeli aştıktan sonra Menteşbey tarafına geçmenizi sağlayacak buruna ulaşıyorsunuz. İkinci sırttan burun yaklaşık iki kilometre uzaklıktadır.





Burnu döndükten sonra Menteşbey köyünde yaşayanların ‘deve yolağı’ dediği ve bir uçurumdan geçen nefes kesici bir etap sizleri bekliyor olacak. Melas Vadisi’ni uçaktan seyrediyormuşçasına güzel bir manzaraya sahip bu etapta, Toros zirveleri ile birlikte Melas kıyısındaki köyler seyredilebiliyor. Bu görüntüleri solunuza alıp bir burundan itibaren iki kilometre daha yürüdüğünüzde, Tepe Dağ yaylasına ulaşıyorsunuz. Sıradışı bir güzelliğe sahip yaylada, kamp yapmak için oldukça uygun alanlar ve içme suyu bulunuyor. Karadan ulaşımın olmadığı ve sekiz kilometrelik zorlu bir yolu göze alanların ancak ulaşabileceği bu yayla ve civarı, yaban hayatının kalelerinden birisi. Kervan bu yaylayı kenarından geçip ardındaki ladin ormanlarının arasına giriyor. Oldukça keyifli olan bu etabın ardından hızlı bir şekilde irtifa kaybetmeye başlıyorsunuz; çünkü yolun yayladan sonraki etabı ‘Yazı’ adı verilen ve Menteşbey’lilerin tarlalarının bulunduğu düzlüğe kadar iniş şeklinde.

Sürekli değişen flora eşliğinde inişe geçtiğinizde, kayaların kesilmesi ve taşların döşenmesiyle açılmış ‘Kapi’ adı verilen bir geçide geliyorsunuz.

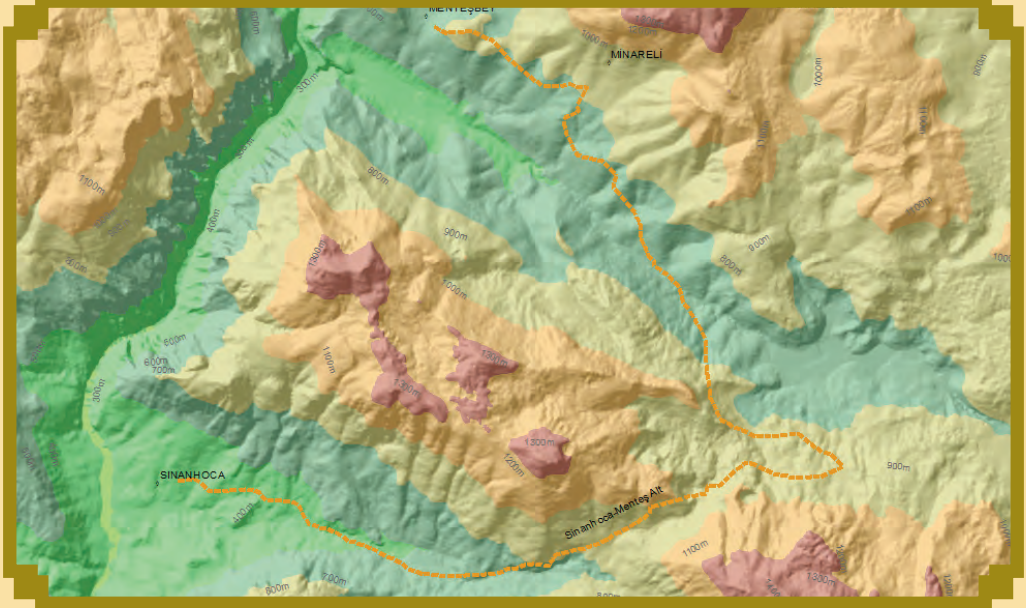






Kapı'dan sonra yine taş döşeli yoldan iki kilometre daha aşağıya doğru yol aldığınızda kendinizi çam ormanlarının arasında bulacaksınız. Çok sıcak havalarda bile serin olan bu ormanı aralayıp giden yolu takip ettiğinizde karşınıza bir orman yolu çıkacak. Orman yolunu kısa bir süre daha izlediğinizde yol tekrar patikaya dönüşüp sizi bir çeşmeye kadar götürecektir. Çeşmeden sonra vadi tabanındaki yazıya kadar orman yolunu izlemeniz gerekiyor. Orman yoluna ilk girdiğiniz yerden yazı yaklaşık bir buçuk kilometredir. Yolun bu düzlükten sonra köye kadar olan kısmında, çok dik olmayan bir tırmanış etabı sizi bekliyor. Vadi tabanına inip yazının girişindeki köprüden karşıya geçtiğinizde Menteşbey'li köylülerin tarlalarının arasından devam eden taş döşeli yolla karşılaşacaksınız. Bu yoldan iki kilometre daha yol aldığınızda Menteşbey köyüne ulaşacaksınız. Köyde kahvehane ve bakkal yok. Ancak köye çıkar çıkmaz karşınıza gelen evlerde keçi peyniri ve ev yapımı ekmeğin temin edebilirsiniz. Ayrıca yöre insanları ihtiyaçlarınızı karşılamak için elinden geleni yapacak kadar misafirperverdir.

3-Sinanhoca-Menteşbey (Alternatif Rota)



PARKUR HAKKINDA

Sinanhoca köyünden Menteşbey arasındaki ikinci tarihi yol, Tepe Dağ'ın etrafını dolanarak, Taşoluk ve Minareli üzerinden Menteşbey'e ulaşmaktadır.

Tarihi yol, Cendeve köyünden geçen Akseki asfaltına paralel, kimi zaman da asfaltı takip etmektedir. Sinanhoca köyünün çıkışından yaklaşık dört kilometre asfalt yolu takip ettiğinizde Kepez yönünden gelen ve bu gün ana yolun altında kalan kervan yoluyla karşılaşacaksınız. Bu yol biraz ilerde asfalt yoldan ayrılarak vadinin sol tarafından geçiyor. İlerledikçe istinat duvarlarıyla örülü antik yol, kendini iyice gösteriyor. Kimi zaman asfaltla kesişen bu yol Taşoluk mevkiinde bir kral yoluna dönüşüyor. Bu kısa etabın hemen ardından Taşoluk Çeşmesi karşınıza çıkıyor.

Çeşmeden sola dönen patika yoldan aşağıya doğru indiğinizde Menteşbeyliler'in "yazı" dediği tarlalardan gelen orman yoluna ineceksiniz. Orman yolundan bir kilometre ilerlediğinizde sağa doğru Minareli köyüne sizi götürecek eski yolu göreceksiniz.

Ormanların içiresinden geçen bu yolun altında antik dönemde bahçeleri sulamak için yapılmış bir su yolu da buluyor. Suyolunun küçük kemerleri kaynağın yanında bir köprü gibi karşınıza karşınıza çıkıyor.

Kaynaktan yukarı doğru devam eden patikayı izlediğinizde bir kilometre sonra Minareli köyüne ulaşıyorsunuz.

TEKNİK BİLGİLER

Parkur: 18 Km. / Süre: 5 Saat / Zorluk: Orta Zor



Geçmişte tıpkı Sinanhoca köyü gibi sebze ve meyve üreten bu köyden Akseki pazarına uzanan gene taş döşeli bir yol bulunuyor. Köyün hemen altında Menteşbey'e ulaşan ve yörede kütür yolu olarak bilinen tarihi bir yol bulunuyor. Bu yoldan devam ettiğinizde Menteşbey köyünün içerisine ulaşıyorsunuz. Kütür yolundan Menteşbey 2,5 kilometre, Minareli köyünden Taşoluk Çeşmesi 5 kilometre, Taşoluk Çeşmesinden Sinanhoca 10 kilometre mesafede bulunuyor. Bu yolun Tepe Dağ'a kıyasla avantajı neredeyse hiç bir rampanın olmaması. Minareli köyüne çıkan iki kilometrelik yol haricinde tırmanma etabı bulunmuyor.



REHBERİN GÖZÜYLE

4-Menteşbey-Akşahap

Menteşbey'in hemen ardındaki kayalıklarda, zamana meydan okuyan bir kale vardır. Surları yıkık olsa da kenti savunmaktan hiç vazgeçmeyen o kale; önünde duran köyle ve bu günle hiç ilgilenmez, çünkü gözü arkada kanyondan gelecek ordulardadır.

O, kanyonun içerisine baktığında hep Melas'ı geçip kenti kuşatmaya gelen İskender'in ordusunu görür ve bekler insanların kendisine sığınmasını.

Kaleye giden antik yolda karşınıza; örümcek ağlarına takılmış geçmiş ve kuşatmaya gelen askerler çıkar. O vakit anlarsınız kalenin beklediği orduların neden gelmediğini.

Kalenin ilerisine doğru bir vida gibi Melas'ın kayalarını oyup aşağıya doğru inen Beşikdağı'nı ve altındaki uçsuz bucaksız mağarayı görürsünüz.

Orası Toroslar'dan doğan suların mola verdiği bir handır ama kapısı insanlara kapalıdır. Dinlenen yolcuların hiç acelesi yoktur, çünkü mevsimlerdir onların yolculuk saatini belirleyen tek şey.

Bu manzaradan hiç ayrılmak istemezsiniz ama yolunuzu yine bir eşkiya gibi keser melasın uçurumları ve insanın emeğiyle oluşmuş bir düzlüğe, antik dönemden kalma bahçelere inersiniz.

Bu gün, yörede yaşayanların ayak basmadığı hatta unuttuğu tarlalarda; rüzgar, tıpkı bir rençper gibi çalışır ve ormandan getirdiği tohumları savurur toprağa. Yorulunca, oradan geçen her yolcu gibi dut ağacının altındaki tulumbada soluklanır.

Tulumbanın ardında, sanki Melas'ın bütün sırlarını sakladığı fundalıklar ve kayalıklar vardır ama izin vermez Melas o yöne gitmenize.

Ormanı aralayıp inersiniz geçmişin izleriyle kaplı bir patikadan asfalta kadar. Kervan yolunun asfaltla karşılaştığı yerler, farklı zamanlara kıvrımlar yapan kavşaklardır.

Kervan yolu ve asfalt; birbirini görüp selam bile vermeden geçen iki yolcuya benzer. Asfalt şehre ve bu güne, kervan yolu ise geçmişe ve onu hala yaşayan Akşahap'a gider.

4-Menteşbey-Akşahap



PARKUR HAKKINDA

Menteşbey köyünden Konya tarafına devam eden rotamız “Kale”ye ulaşan eski yolu takip ediyor. Bu yoldan beş yüz metre tırmandığınızda sol tarafınızda Kotenne zamanından kalma kalenin kalıntılarına rastlayacaksınız.

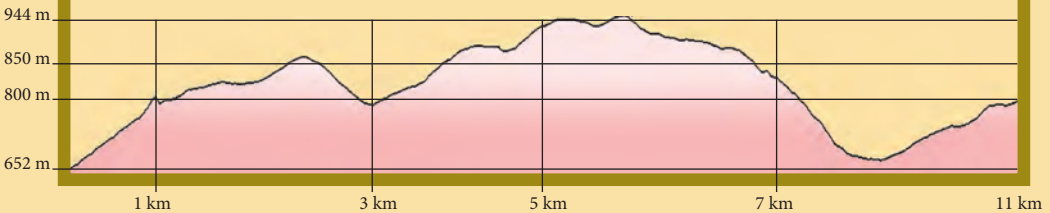
Sağa doğru işaretli yolu takip ettiğinizde yol sizi Melas’ın batı yakasındaki kaya duvarının üzerine kadar götürüyor. Burada Ürünlü Köyü, Beşikdağı ve altındaki dünyaca ünlü Altınbeşik mağarasını görebilirsiniz.

Mağaranın hemen önündeki dere oldukça yüksek bir debiyle aktığı için karşıya köprü olmadan geçmek imkansız. Mağaranın yakınlarında Büyük İskender’in Ordusuyla Melas vadisini geçmek için yaptırdığı söylenen bir köprü kalıntısı bulunuyor.

İleriki dönemlerde, iki köy arasına yapılacak bir asma köprü ile bu rotadan yürüyen do-

TEKNİK BİLGİLER

Parkur: 11 Km. / Süre: 3 Saat / Zorluk: Kolay





ğaseverler Altınbeşik mağarasını da görebilecektir. Menteşbey ve Akşahap köylerinden tutacağınız araçlarla dilerse bu mağarayı görüp yürüyüşünüze devam edebilirsiniz. Kanyonun muhteşem manzarasını solunuza alıp beş yüz metre daha yürüdüğünüzde yol, kanyon duvarından ayrılıp sola doğru köyün eski dönemde kullanılan bu gün orman olmuş bahçelerine doğru kıvrılır. Bu bahçelerin seki adı verilen duvarlarını halen orman içerisinde görebilirsiniz.

Bahçelerin ortasında buz gibi suları olan bir pınar ve tulumba karşınıza çıkacak. Kurak zamanlarda çeşme akmayınca, az miktarda su kullanarak tulumbanın havası olarak su ihtiyacınızı karşılayabilirsiniz.

Tulumbarları geçtikten sonra gökyüzünü göremeyeceğiniz sıklıktaki bir ormana giriyorsunuz. Orman içindeki patikayı takip edip bir kilometre aşağıya indiğinizde yolunuz asfaltla genişliyor.

Asfaltı atlayıp karşıya geçtiğinizde istinat duvarlı kervan yolu kendini belli ediyor. Asfaltta paralel giden bu etap, dört kilometre sonra Akseki asfaltından ayrılıp orman içersine giriyor.

Yaklaşık beşyüz metre süren bu orman içi etabın ardından yol, sizi zikzaklar çizerek Akşahap köyüne giden eski zaman köprüsüne ulaştıracak ve bu köprüden bir kilometre yürüdüğünüzde Akşahap'a ulaşacaksınız. Köyde bakkal ve kahvehane mevcuttur.





GÖDENE (MENTEŞBEY)

Akseki'nin batısında 18 km. mesafede kurulmuş şirin bir köydür. Eski kayıtlardan bir dini merkez olduğu anlaşılan Gödene, tarihi Kotenna civarında kurulmuştur. Bölgenin Selçuklu yönetimine girmesi ile birlikte köy, köye yerleşen Türkmen boyları tarafından Türk'leştirilmiştir. Köy, Osmanlı İmparatorluğu zamanında imparatorluğun yargı sistemine 'Kadı' yetiştirmekle ünlenmiştir. Civarında eski köprü, eski suolları, zeytin ezme makinesi kalıntıları ve Kale Tepesi'nde eski mezar taşlarına rastlanmaktadır. Köy halkının büyük bir kısmı geçimini sebzeçilik ve hayvancılıktan sağlar.





REHBERİN GÖZÜYLE

5-Akşahap-Üzümdere

Akşahap köyünden Toroslar'a doğru giden kervan yolu, gökyüzüne ulaşan bir merdivene benzer. Gün batar batmaz Piser yaylasında gezinen ay, bir ihtiyarın adımlarıyla, başlar kervan yolundan tırmanmaya.

Aceleci yıldızlar nefes nefese kalır o dağ yolunda ve kayar giderler karanlık geceye. Her düşen yıldızın ardından gözyaşı dökmek yerine, dilekler tutulur Pamphylia ovasında.

Kervan yolunu izleyen ay ışığı dağın sırtına vardığında; yolu dalları arasına alan ormana girmek istemez. Orası, hayal kırıklıklarının volta attığı şehrin çıkmaz sokaklarına benzer.

Hayal kırıklığı burada yaşamayı başaramayan, göç etmiş insana aittir. Bu yüzden kervan yolunda sadece yaban hayatın izlerini görürsünüz.

Ormanın içerisindeki kervan yolu bile yabancılaşmıştır insana, yürürken ait olmadığınızı görüp kimliksiz bir mülteci gibi sığınırınız Melas'a.

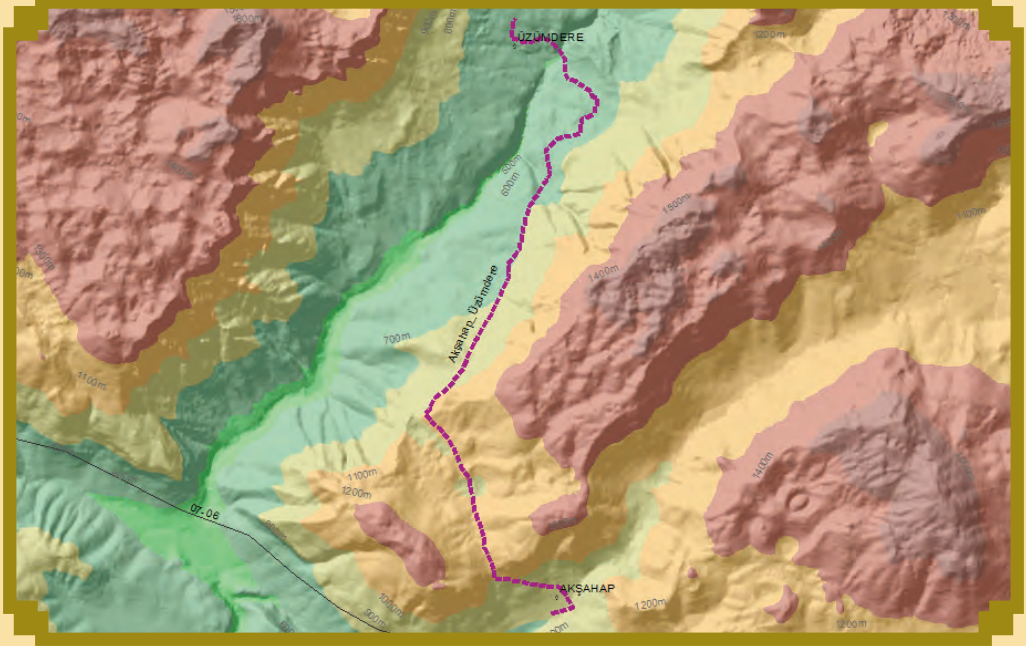
Ormanın öbür yakasında heyelanlar keser önünüzü ve hislerinizle bulursunuz yolu, anlarsınız yaşamdaki heyelanların gözlemlenile göremediğiniz bir geçidi sakladığını. Heyelanları geçtiğinizde karşınıza yeniden çıkar kervan yolu ama o artık fırtınanın kirdiği bir ağaç dalıdır ve o artık ormana aittir.

Ormanı yaban hayata bırakıp Üzümdere'nin kanyon duvarlarına ulaştığınızda, bir anda her şey yitirir gerçekliğini.

Önünüzde duran kayalar bir istiridyenin kabuklarına döner ve açıldığında içerisinde okyanus mavisini bir su perisi çıkar. Onun beyaz köpüklü düşlerinde yüzersiniz tıpkı sonbahar renkli alabalıklar gibi.

Bu düşten kanyonun üzerindeki asma köprüye tutunup çıkarken bir gürültü gelir aranızdaki kayalardan, anlarsınız o heyelandan yuvarlanan bir taş olup düştüğünüzü.

5-Akşahap-Üzümdere



PARKUR HAKKINDA(Rotanın sonundaki tarihi köprü yakın zamandaki fırtınada zarar gördüğü için Melas Çayını Handost üzerindeki köprüden geçmek gerekiyor. Köprünün tadilatı için çalışmalara başlandı.)

Üzümdere köyüne gitmek için köyü bir bahçe duvarı gibi çevreleyen kayalık sırtı aşmanız gerekmektedir. Bu sırtın üzerinde olan geçide ulaşmak için patika yol, köyün mezarlığının yanından başlıyor.

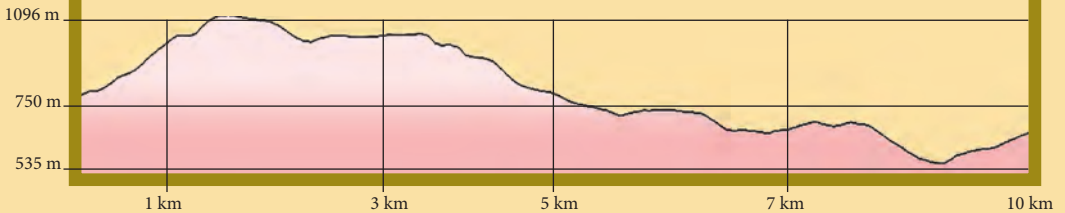
Mezarlığın bitiminde orman yoluyla kesişen patika, bu yolun karşısına atlayıp dağa doğru yükselmeye başlıyor. Yolun bu bölümü dağdan yağmurlarla gelen ve bilye büyüklüğündeki taşlarla örtülmüş.

Heyelanların altında kalmış yol kısa bir süre sonra patikaya dönüşüyor, burada yuvarlak küçük taşlar yürüyüşü oldukça zorlaştırıyor.

Bu patikadan beş yüz metre tırmandığınızda, köyün artık kullanılmayan sekilerle çevrili bahçelerine ulaşıyorsunuz. Bahçelerin arasından geçip kayanın altına geldiğinizde karşı-

TEKNİK BİLGİLER

Parkur: 10 Km. / Süre: 4 Saat / Zorluk: Orta





nıza taş döşemeler çıkıyor. Basamaklar ve kademelerle aşılması oldukça güç bir kayalığı kolaylıkla aşmanızı sağlayan kervan yolu, sizi köye iki kilometre mesafede bulunan ilk geçide ulaştırıyor.

Geçidin hemen ardında ormana dönüşmüş antik bir yerleşimin kalıntıları arasından geçiyorsunuz. Bundan kırk yıl öncesine kadar bu yerleşim yerindeki düzlükler, Akşahap köyünde yaşayanlar tarafından ekilmekteydi.

Gökyüzünü göremeyeceğiniz sıklıkta ve farklı ağaç türlerinin oluşturduğu bu orman sanki dağın avuçlarına benzeyen bir boğazın içerisinde kalıyor. Yürüdüğünüz antik yolun birazcık dışına çıktığınızda bu boğazda ilerlemenin imkânsız olduğunu anlayabilirsiniz.

Boğaz kısa bir süre sonra sola doğru kıvrılıp bir vadinin içerisine sizi götürecektir. Bu vadinin sonunda Üzümdere tarafına aşırarak olan geçitle karşılaşacaksınız. Akşahap köyünün üzerindeki boğazdan geçit yaklaşık üç buçuk kilometre uzaklıkta. Geçitten Üzümdere tarafına inmeye başladığınızda bütün vadi ve ormanları panoramik olarak görüş alanınıza giriyor. Geçitten sağa doğru işaretleri takip ettiğinizde solunuzda ormanın sakladığı bir uçurum göreceksiniz.

Hiç kullanılmadığı için heyelanlarla kapanan bu üç yüz metrelik bölümde patika ince bir çizgi gibi kendini belli ediyor. Heyelanları aştığınızda genişleyen patika yol ormanın içine girip vadi tabanına doğru inmeye başlıyor.

Orman içerisinden aşağıya üç kilometre indiğinizde karşınıza bir orman yolu çıkıyor. Bu





orman yolunu bir kilometre takip ettiğinizde bir kavşağa ulaşıyorsunuz.

Bu kavşaktan sola dönerseniz Üzümdere kanyonu üzerinden asma köprüye ulaşırsınız.

Sağa devam eden yol Üzümdere'ye uğramadan sizi Emerya(Günyaka) köyüne ulaştırır.

Ancak Üzümdere vadisi doğal güzellikleriyle görülmesi gereken bir yerdir.

Sola doğru orman yolundan ayrılan patika sizi bir kilometre sonra Üzümdere köprüsüne ulaştırıyor.

Kanyonun üzerindeki köprüden geçtikten sonra kayaların kesilmesiyle açılmış taş döşeli bir yoldan, bir kilometre yükselip Üzümdere köyüne ulaşıyorsunuz.

Üzümdere vadisinin ortasına kurulu köyde dere boyunca birçok alabalık tesisi bulunuyor.

Melas alabalık tesislerinin sahipleri, Üzümdere köyündendir ve bölgeyi oldukça iyi bilmektedirler.

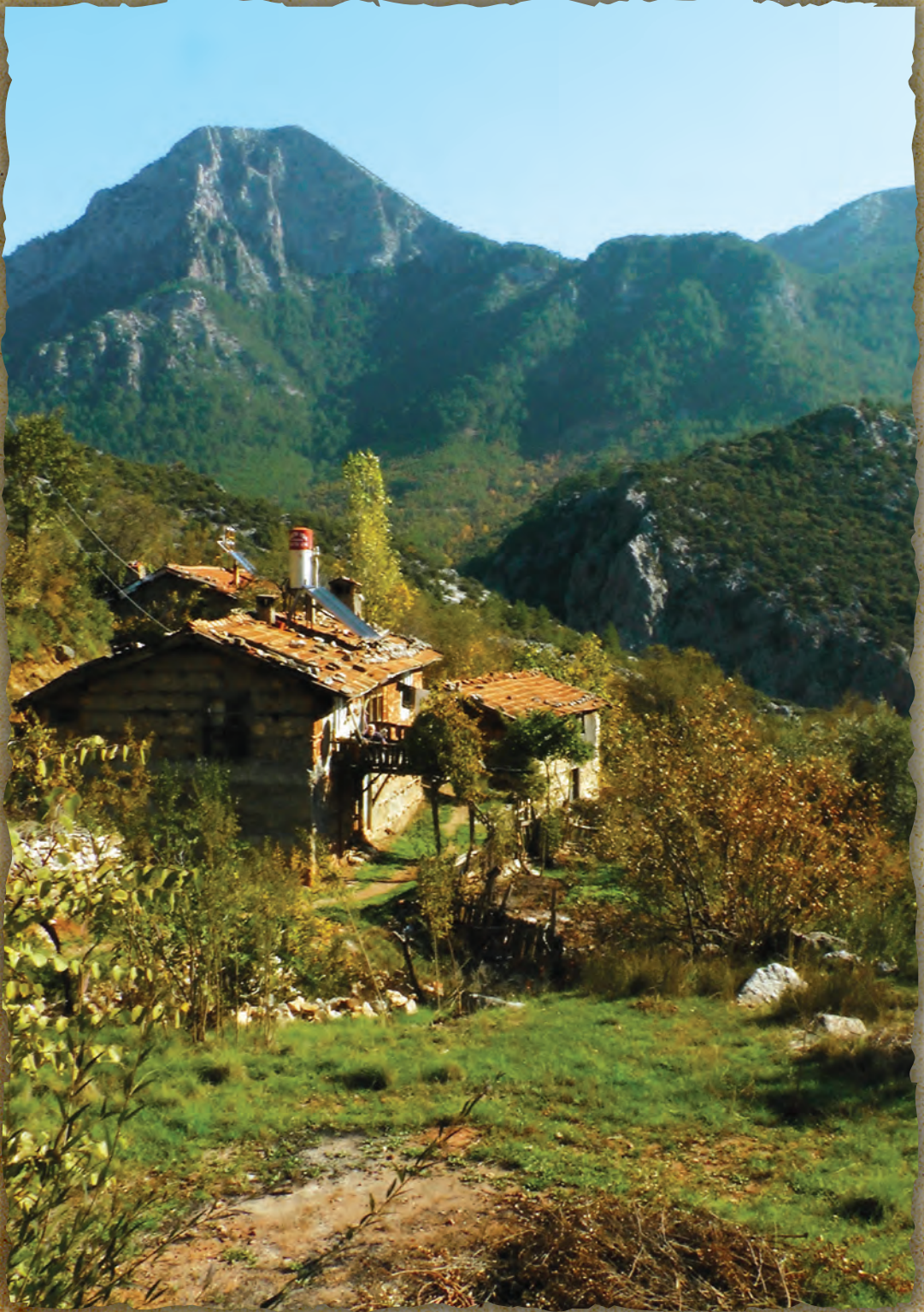
Burada alabalık menülü lezzetli yemek yiyip, kahvaltı yapabilirsiniz.

Tesiste dere boyu oldukça güzel kamp yerleri mevcuttur.



AKŞAHAP

Kuruluş tarihini kesin olarak bilemiyoruz. Eski kayıtlardaki adı Ereşahap'tır. Köyün adının nereden geldiği hakkında bilgi yoktur. Geçmişi hakkında tek bilinen, Teke Türkmenlerine ait Aksekili boyundan Orta Asya'dan gelmiş Türkmenler olduğudur. Akseki ile İbradi arasında Akseki'nin 12 km. batısındadır. Akşahap halkı rençperlik, hayvancılık, yapıcılık ve ticaretle uğraşır. Her yıl Ağustos ayının ilk pazarında 2 gün süren şenlikler yapılmakta, toplu olarak eğlenceler düzenlenmektedir. Bölgede kuzu göbeği mantarı da bolca bulunmaktadır.



REHBERİN GÖZÜYLE

6-Üzümdere-Günyaka

Üzümdere köyünden Emerya'ya giden yol, köylülerin sivri dedikleri kayadan, bir dağın eteklerinden geçer.

Sivri, Melas'ın heybetli kayalıklarına konmuş yırtıcı bir kuş gibidir.

Onun eteklerinde kaybolan yolcular, yırtıcı bir kuşun pençelerindeki yabani bir tavşanın korkularını yaşar. Üzümdere çok iyi bilir bunu ve hiçbir zaman çıkmaz kayalık yatağından...

Sivrinin eteklerinden geçenler onun gözleriyle bakar vadiye ve ancak onun gözleriyle görür kayalıkların altında ibadet eden Hıristiyanlar'ın yitik mabedini.

Güneş, vadide gizlenmesi gereken bir keşiştir ve ormana düşen ışık hüzmeleriyle yakmaya çalışır, o mabedin sönmüş mumlarını.

Emerya'daki manastırın rahipleri, hep bu yoldan gelirlermiş kayanın içerisindeki bu inziva evine.

Oysa kayalıklara baktığınızda kanatları olmayan hiçbir şeyin aşamayacağını sanırsınız bu yol vermez dağ ve bir rahibin dingin adımlarıyla yükselip aşarsınız sivriyi.

Dağın öbür yüzü birkaç kollu kurumuş bir dere yatağıdır. Yeryüzünün en güzel ormanları, o yatağa sere serpe uzanmıştır.

Kendine en çok yakışan ağaçları seçip bir orman yapmıştır bu dere ve akmaya hiç niyeti yoktur.

Aslına bakarsanız kervan yolunu kaybetmiş dağın labirentlerinde dönüp dolaşan, bir geçmiş zaman yolcusudur bu kuru dere.

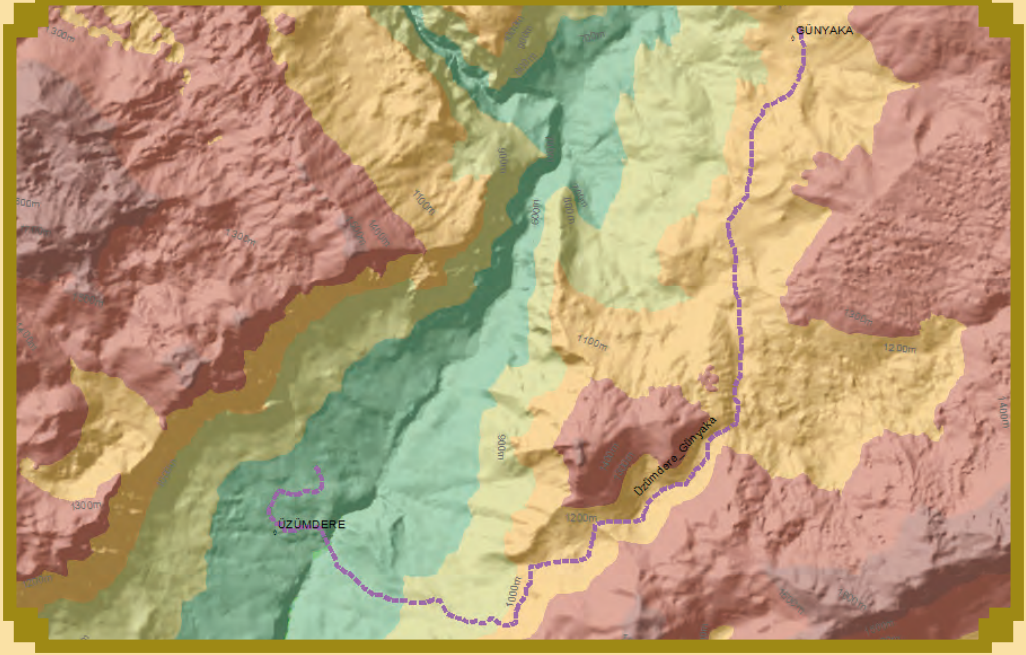
Siz adımladıkça kervan yolunu, o peşinizden gelir ta ki yol üstündeki su kuyusuna kadar.

Sivriyi aşan yolcular öylesine susar ki başına dikip içer bir yudumda kuyunun bütün sularını. Susamış bir yolcu için bulutun en güzel halidir su...

O kuyunun Toroslar'daki buzluklardan çıkmış serin sularını içen yolcular, ilişmez artık Emerya'nın her yanından akan çeşmelere.

Bu yüzden hep susamış bir kervanın gelmesini bekler Emerya'nın tüm çeşmeleri...

6-Üzümdere-Günyaka



PARKUR HAKKINDA(Rotanın sonundaki tarihi köprü yanı zamandaki fırtınada zarar gördüğü için Melas Çayını Handost üzerindeki köprüden geçmek gerekiyor. Köprünün tadilatı için çalışmalara başlandı.)

Üzümdere'den Emerya'ya giden yol, köyün girişindeki trafonun yanından başlamaktadır. Trafonun yanından dereye doğru inen yol, köyün eski zamanlarda üzüm yetiştirilen bağla-rının arasından geçmektedir. Bu gün, neredeyse hiçbir üretimin yapılmadığı bu bahçelerin hemen ardından Üzümdere'yi çevreleyen kanyon duvarlarına ulaşıyorsunuz.

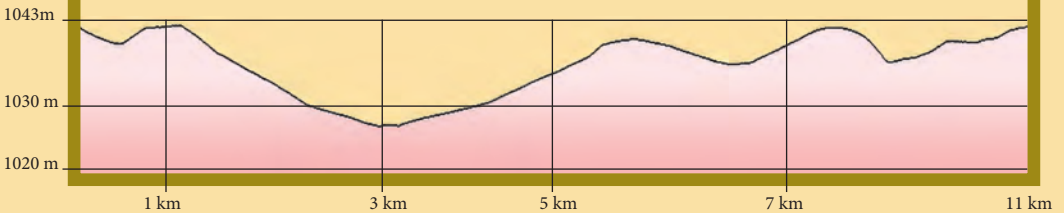
Taş döşeli yol, "Kapı" adı verilen ve kanyon duvarının kesilmesiyle açılmış bir geçide kadar devam ediyor.

İnsanı hayrete düşürecek bir ustalıkla, bir tarihi yapıt gibi inşa edilmiş bu yol, insan emeği-nin ve sabrının en güzel göstergelerinden birisi.

Bir yangın merdiveni gibi dolanarak kanyon duvarındaki tarihi asma köprüye ulaşan bu yol, köprünün karşı yakasında da kendini belli ediyor.

TEKNİK BİLGİLER

Parkur: 11 Km. / Süre: 3.5 Saat / Zorluk: Orta





Köyden köprüye kadar olan bir kilometrelik iniş etabı Üzümdere'nin büyüleyici görüntüleriyle süslü. Erozyon ve orman örtüsünün altında patika görünümünü alan tarihi yol, köprü'nün karşısından itibaren tırmanışa geçiyor.

Birkaç defa odun almak için yapılmış orman yoluyla kesişen patika, araç yoluna hiç girmeden ormanların arasından yükselmeye devam ediyor.

Dağın yamacına yakın bir yerde son kez karşılaşılan orman yolu, Akşahap köyü ve Emerya'ya giden yolların kavşağı.

Akşahap yol ayrımı köprüye bir kilometre mesafede yer alıyor.

Emerya 'ya giden işaretli patika, orman yolundan bir kilometre daha devam edip bir su kaynağından tekrar patikaya çıkıyor.

Üzerinde Hıristiyan keşişler tarafından ibadet yeri olarak kullanılan bir mağaranın bulunduğu bu su kaynağının, ibadethanenin kutsal suyu olduğu söyleniyor.

Mağara, ulaşılması oldukça zor sarp bir kayalığın altında yer alıyor ve içerisindeki izler define avcıları tarafından neredeyse yok edilmiş.

Buradan çıkan suyu almak için yapılan çalışmalarda patikanın küçük bir kısmı heyelan altında kalmış. Kısa bir süre sonra 'Sivri' adı verilen dağa doğru yükselen patika, kendini iyice belli ediyor. Bu patikanın dışında dağın öbür yüzüne aşabileceğiniz hiçbir yol bulunmuyor. Kaynaktan itibaren beş yüz metre yükseldiğinizde Sivri'nin hemen altındaki geçide ulaşıyorsunuz.



EMERYA (GÜNYAKA)

Köyün kuruluş tarihine ait bilgilerimiz çok azdır. Göçler sebebiyle Seyhan ve Ceyhan bölgelerine yerleşip, oradan Antalya bölgesine dağılan Türkmenler'den bir kısmının köye geldiği, 7 çadır kurarak sürücülüğe başladıkları söylenir. Geçim kaynağı tarım ve hayvancılıktır.

Roma ve Bizans egemenliğinin hüküm sürdüğü de bilinmektedir. Köyün hemen altında 'Gâvur' yolu olarak da bilinen ve rotamız içinde yer alan antik yol, bir Roma Karakolu ve eski manastır kalıntılarını görebilirsiniz.

Günyaka köyü Akseki'nin kuzey batısında 45 km. mesafededir.



Burada da tıpkı Akşahap geçidinin ardındakine benzer bir görüntü sizi bekliyor. Sık bir orman örtüsü patikayı kollarının arasında saklıyor. Ormanı aralayıp giden işaretli yolu takip ettiğinizde, kısa bir süre sonra etrafındaki kayalarla bir stadyumu andıran çıkmaz gibi görünen bir boğaza geliyorsunuz.

Önünüzdeki kayalıkların üzerinde kıvrılarak yükselen yol, orman dokusu altında kimi zaman yok olduğu için bir labirentin içine hapsolmuş gibi hissedebilirsiniz. Bu kayalığın hemen ardında yine bir boğaz sizi bekliyor olacak. Tahmin edilen aksine, yolun kurumuş bir dere yatağını andıran vadi tabanından geçtiği bu boğazlar, sıra dışı güzellikte kayalar ve iğne yapraklı ağaç türleriyle örtülü.

1500 metre yüksekliğe sahip Sivri'nin zirvesinin üç yüz metre altından geçen patika yol, vadi içerisinden yorucu olmayan bir eğimle sizi Emerya(Günyaka) Boğazı'na kadar götürecektir. Buradan itibaren taş döşeli kervan yolu kendini yeniden belli etmeye başlıyor. Geçit-



ten itibaren üç kilometre süren bu boğazdan sonra Melas Vadisi'nin büyüleyici görüntüleri yürüyüşünüze eşlik edecek.

Köyün bahçelerine gelmeden yolun kenarında su ihtiyacınızı karşılayabileceğiniz bir su kuyusu bulunuyor. Buzdolabından çıkmış kadar soğuk suları saklayan bu kuyu, yoldan geçen tüm yolcuların zorunlu mola yeri.

Kuyunun hemen ardında Emerya Köyü'nün bahçelerine inen patika sizi yanıtabilir, o yola dönmeyen işaretleri takip ettiğinizde yolunuz köyün girişindeki orman yoluyla kesişecek. Birçok çeşmenin bulunduğu bu orman yolundan bir kilometre sonra Emerya'ya ulaşıyorsunuz.

Boğazda karşınıza çıkan taş döşeli yoldan Emerya yaklaşık üç buçuk kilometre.

Köyde alışveriş yapabileceğiniz bakkal yok, ancak bir kahvehane ve her türden ihtiyacınızı karşılayabilecek kadar misafir seven yöre insanları bulunuyor.



REHBERİN GÖZÜYLE

7-Günyaka(Emerya)-Cevizli-Susuzşahap

Emerya görmeden aşık olduğunuz bir kadın gibi önce ismiyle büyüler sizi. Kanyon duvarlarına kurulu köye ulaşıp, uçurumlara ve Toroslar'a baktığınızda başınızı döndürür. Nedense toprağın üzerinde gördüğünüz köy değildir sanki orası, başka köy vardır deyip ararsınız. Gözlerinizi; buluttan yağmur alıp, bir define avcısı gibi kazmak ister, geçmişin üzerindeki toprağı. Köyün üzerindeki yıkık manastıra ve kervan yolundaki kaleye dokunana dek platoniktir Emerya'ya olan aşkınız. Kalenin antik taşlarında bulursunuz aradığınız köyü.

Kalenin ilerisinde "kaya arası" denilen bir yere sıkışıp kalır Cevizli 'ye giden tüm yolcular. Onların yolunu açmak için sanki kayaları elleriyle ittirip bir boğaz açar kervan yolu. Onun açtığı yoldan bu gün yolcular geçmez ama Cevizli'den doğan dere bunu fırsat bilip, kaçıverir Melas'a. Kaya arasından çıkıp ulu çınarların altına geldiğinizde Salihli köyünden gelen yolcuların izleriyle karşılaşsınız. Onların izlediği bu yoldan Cevizli'ye indiğinizde çam kokusu siner üzerinize ve unutursunuz Melas'ı. Susadığınızda anlarsınız, burada artık bir çeşmedir Melas.

Cevizli'ye kervan yolundan bakanlar ilk önce, ardında uzanan Torosları görür. Bu yüzden de ona "Gağras" yani güzel doruk demişler. Dorukları kadar tarihi evleri de güzeldir Cevizli'nin. Evlerin arasından köy kahvesine indiğinizde; ihtiyarların yüreğinde sönmemiş bir yangının acısını görürsünüz. Onlara sorarsanız o büyük yangından beri hep is kokar bu coğrafyanın rüzgarları. Andız zamanı pekmez yapmak için bile yakılmaz artık ocakların ateşi.

Cevizliye ironiyle bakabilirseniz eğer, meydana yük indiren kervanları görürsünüz. Kimi Yarpuz tarafından, kimi Zomana üzerinden yani Akseki'den gelmiştir. Meydana yakın olan Han, dolu olduğu için geceyi geçirecek yer arayan yolcuların telaşına tanık olursunuz Toroslar'ı kış aylarında aşması gereken tüm yolcular, meydana bulunan eski caminin önünde toplanır dualar ederlermiş.

Tipi, fırtına ve kar yığınlarından korkan yolcular, karda yol açabilen ve bedel adı verilen iz sürücülerle anlaşip onların rehberliğinde yola çıkarlarmış. Bu köyün meydanı, bedel ve yolcular arasındaki çetin pazarlıkların tanığıdır ve bu meydan ağırlamamıştır; dilini hiç bilmediği, uzak coğrafyalardan gelen nice büyük kervanı.

Cevizli'den sonra kendine yol seçer kervancılar; kimi Ceceler'den gelen yoldan yani Susuzşahap' tan, kimi teke belinden yanaşır Toroslar'ın giriş kapısına.

Bu yol ayrımlarından biridir Susuzşahap Gölü. Onun, yeşil derinliklerinde kalmıştır kervan yolunun en önemli kavşaklarından biri. Bu kavşakta ne yöne dönseniz bir balık kervanı çıkar karşınıza. O kervan, bulutların taşıyamadığı bir yükü sırtlanır yüzgeçlerinin altında...

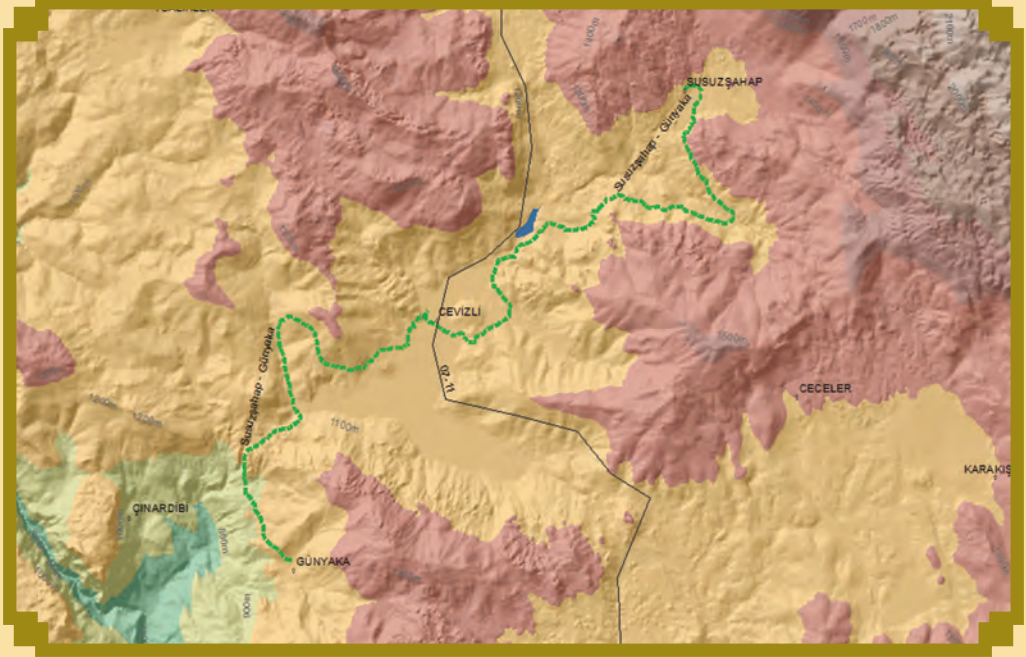
Cevizlinin ilerisinde Toroslar'ın karlı zirveleri gözüktür. Bakınca, insana yasak bir bölgenin dikenli telle çevrilmiş duvarlarını görürsünüz.

O yasak bölgeye girmek için bir kapıya ihtiyacınız vardır; o kapılardan biridir Susuzşahap. Giden

Gelmez Dağları'nın altına kurulu bu köy, en iyi bilenlerden biridir gidip de gelmemenin ne demek olduğunu. Arkasındaki dağ öğretmiştir onlara, dönmek için yaban keçileri kadar çevik olmayı.

Yarpuz tarafından gelen yolda halen askere giden babasını bekler büyüdüğünü unutan bir çocuk. Alaca beldeki handa kar yüzünden mahsur kaldığını sanır babasının. Kervan yolunu gözleyenler gelmeyeceğini bilse bile bekler gidenleri...

7-Günyaka (Emerya)-Cevizli-Susuzşahap



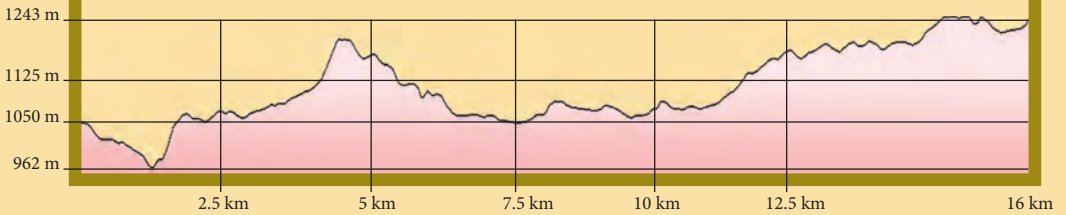
PARKUR HAKKINDA

Günyaka(Emerya) köy camisinden sola doğru dönen yol, köyün altından geçen kervan yolunda son buluyor. Bu noktada başlayan taş döşeli bu yol, aynı zamanda Melas'ın batıdaki birçok köyü Akseki'ye bağlayan ana yoldur. Melas'ın kanyon duvarlarına kurulu antik kentlere de ulaşımı sağlayan bu yol, stratejik olarak çok önemli olduğu için yolu kontrol altında tutmak üzere köyün girişine bir kale yapılmıştır.

Köyün altından başlayan antik yol sizi ilk olarak bu kalenin yanına götürür. Kervan yolunu denetlemek için yapılmış kale, köye bir kilometre mesafede bulunuyor. Etrafındaki duvarların bir bölümü sağlam olan kalenin önünden geçen yolu takip ettiğinizde antik dönemden kalma bahçelerin arasından geçip, köylülerin "Kaya arası" dedikleri bir kanyona gelirsiniz. Burası eski zamanlardan kalma bir kavşaktır. Tahta köprüyle derenin karşısına geçen yol

TEKNİK BİLGİLER

Parkur: 16 Km. / Süre: 4 Saat / Zorluk: Kolay





Çınardibi, Zilan, Kuyucak gibi köylere gider. Ancak buradaki kervan yollarının devamı araç yollarının altında kalmıştır.

Kaya arasından sağa doğru dönen yol dereyi takip ederken yükselmeye başlar. Uzun süre derenin sağ yakasından devam eden patikada bir iki noktada dereyi geçmeniz gerekiyor. Kaleden bir kilometre uzaklıktaki kaya arasından yaklaşık beş yüz metre ilerlediğinizde karşınıza dev bir tünel çıkıyor. İçerisinden pırlıl pırlıl pınarların aktığı bu tünel kilometrelerce uzunluğa sahiptir.

Yöre insanların anlattığına göre, tünel tarlalarda biriken suları tahliye etmek ve suyun köy yollarına zarar vermesini önlemek için eski yıllarda yapılmış.


Kırmızı işaretleri takip edip, küçük bir kanyona dönüşen dere boyundan beş yüz metre daha yürüdüğünüzde çeşmeye ve Cevzli asfaltına ulaşıyorsunuz.

Asfaltı atlayıp karşıya geçtiğinizde Cevzli köyünün ulu çınarlar altındaki piknik yerine ulaşıyorsunuz. Bu piknik yerini serinleten dereyi takip edip bir süre daha yürüdüğünüzde Salihler köyünden gelen antik yolla kesişeceksiniz. Çam ormanlarının arasından Cevzli merkezine kadar bu antik patika ile ulaşabilirsiniz. Tırmanışın neredeyse hiç olmadığı ve yürümenin çok keyifli olduğu bu parkur, Cevzli şehir merkezinden geçiyor.

Restoran, bakkal ve kahvehanenin bulunduğu Cevzli'de tüm ihtiyaçlarınızı giderip, Susuzşahap köyüne doğru yola devam edebilirsiniz.

Susuzşahap yol ayrımı Akseki asfaltının solunda kalıyor. İşaretleri takip ettiğinizde yol sizi



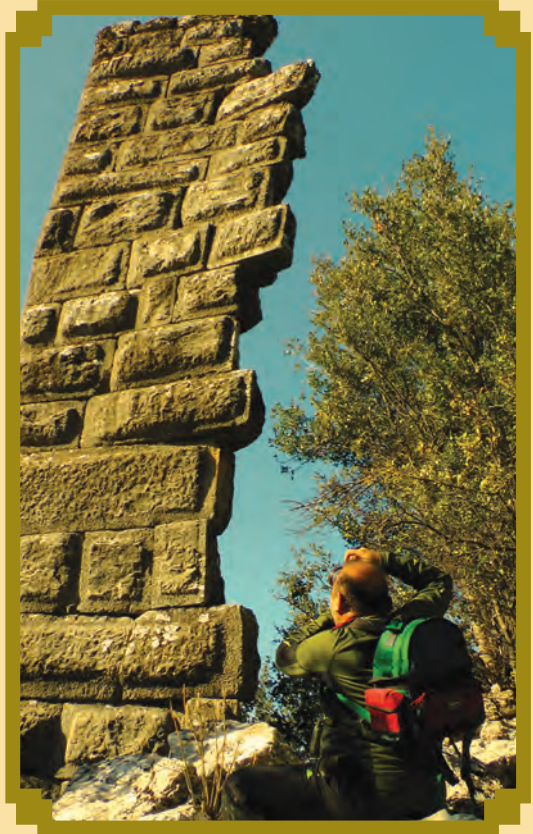


Cevizli ahalisinin piknik alanı olarak kullandığı bir kamp yerinden küçük gölün kıyısına getirecek. Cevizli merkeze üç kilometre uzaklıktaki bu göle giderken su ihtiyacınızı giderebileceğiniz çeşmeler mevcut. Gölün sağ tarafından devam eden patika yol bazı noktalarda kullanılmayan orman yolunu takip ediyor. Orman yolu bittiğinde Cendeve ve Yarpuz köylerinden gelen antik yolla karşılaşacaksınız. Bu yolları takip ettiğinizde Susuzşahap köyüne ulaşıyorsunuz. Gölde Susuzşahap köyü beş kilometre mesafede yer alıyor.

CEVİZLİ

Antalya ile Konya arasında bir kilit noktası olan Cevizli 900 yılı aşkın bir geçmişe sahiptir. Eski kayıtlardaki adı GAĞRAS'tır. Kasabanın tarihi hakkında Antalya , Alanya ve Akseki tarihlerinin dışında bir bilgiye rastlanmamaktadır. Kanuni döneminde cevizin bolluğu, kavununun güzelliği nedeniyle CEVİZLİ ismi ile anılmıştır. Cevizli, Toroslar'ın tam kucağında, tatlı meyilli bir vadi üzerine kurulmuş sırtını yamaca dayamıştır. Cumhuriyetin onuncu yılında yanan ve harap olan Cevizli' de ilk şehir plancılığı o zaman tatbik edilmeye başlanmış, daha sonra bu günkü güzel duruma erişilmiştir.

Ekonomik imkansızlıklar, tüm Akseki yöresinde olduğu gibi, Cevizli halkını da gurbetçiliğe itmştir. Yörede sınırlı arazide tarım ve hayvancılıkla uğraşmaktadır. Cevizli Akseki'nin 30 km kuzeyinde şirin bir nahiyedir. 1969 yılından bu yana her sene Ağustos ayının ilk pazarı kasabada Ayran Festivali yapılır.



SUSUZŞAHAP

Köyün kurulduğu yer, su bakımından fakir olduğu için köye Susuzşahap adı verilmiştir. Söylentilere göre köy 200 yıl kadar önce Isparta'dan gelen Sapartelevi, Emirdağ'dan gelen Emir Ahmet Uşakları, Akseki'den gelen Gökağa Uşakları ve Yarpuz'dan gelen Halilemü Uşakları sülaleleri tarafından kurulmuştur. Köyün geçim kaynağı hayvancılık ve az miktarda tarım olmuştur. Susuzşahap köyü Akseki'nin kuzeyinde ve 43 km mesafededir.

7-Günyaya-Zilan(Gümüşdamla) (Alternatif Rota)



PARKUR HAKKINDA

Üzümdere'den Günyaka'ya (Emerya) doğru yürürken tarihi yol, köye yakın bir yerlerde toprak yolla kesişmektedir. Kervan yolunun bozulmasıyla açılan yoldan bir kilometre yürüdüğünüzde sola doğru, yani kanyonun içine doğru inen bir patika yol ve işaret tabelamızı göreceksiniz.

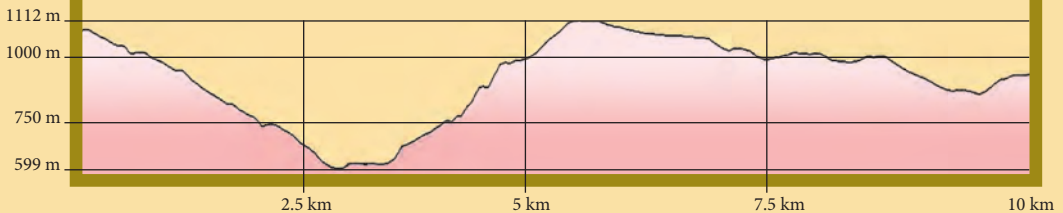
Üzümdere köprüsüne inen ve kimi yeri taşlarla örülmüş bu patika, Gümüşdamla (Zilan) köyüyle Emerya arasındaki antik yoldur.

Bu yol aslında Gümüşdamla, Kuyucak üzerinden Toroslar'ı aşmış ve Konya yönüne devam eden ana kervan yoluyla birleşiyor; ancak Kuyucak'tan sonra neredeyse tamamı araç yolu altında kaldığı için bu yolu rotamız dışında tuttuk. Alternatif güzergahlar üzerinde halen çalışıyoruz.

Kitabımıza Emerya ve Günyaka arasındaki yolu vermemizin sebebi; bu hattın Melas'ın

TEKNİK BİLGİLER

Parkur: 10 Km. / Süre: 4 Saat / Zorluk: Zor





kollarından birine ve nefes kesici doğal güzelliklerine ulaşılıyor olması.

Üzümdere'nin kanyon duvarlarını aşılıp Gümüşdamla'ya ulaşan bu sıra dışı patikayı rotamız arasına alarak kaybolmaktan kurtarmak istedik. Nefes kesici etapların olduğu bu uçurumdan bir yol olabileceğine inanmak hayli güç ama Toroslar'da yaşayan halklar antik dönemden beri imkansız gibi görünen bir çok zorluğu aşılıp bu bölgede binlerce yıldır yaşamayı başarmışlardır.

Gümüşdamla'ya yürüyen doğaseverlerin Torosları aşmak için tekrar ana hatta geri dönmesi gerekiyor. Bunun için ilk seçenek köyden bir araçla tekrar Günyaka'ya (Emerya) dönmektir. Çınar dibi köyüne kadar yürüyüp oradan ana hatta bağlanan patikayla tekrar işaretli yola ulaşmak ikinci seçeneğiniz. Bunun dışında geldiğiniz yerden ana hatta geri dönüp, yolu bıraktığınız yerden adımlayabilirsiniz.

Günyaka (Emerya) köyünün güneyinden başlayan Zilan (Gümüşdamla) yolu, başlangıçta fundalıkların arasında kaybolan dar bir patika görünümünde iken ilerledikçe kendini belli eden antik yol, döşeme taşlarıyla bir anda ortaya çıkıyor. Bir süre sonra köyün kullanılmayan ve orman içerisinde kalmış tarlalarına giren patika, oldukça dik bir tepeden aşağıya doru inişe geçiyor. Tarlaların bitiminde gençleştirme çalışmaları yüzünden kesilmiş ve yeni büyüyen ağaçların arasında yeniden kaybolan patika, orman yoluna benzer bir düzlüğe kadar sizi götürüyor. Buradan bir kilometre daha indiğinizde Üzümdere'ye giden asfalt ve yanındaki çeşmeye ulaşıyorsunuz. Asfalttan sola doğru işaretleri takip ettiğinizde Zilan'dan gelen dereyi ve üzerindeki köprüyü göreceksiniz. Gümüşdamla'ya (Zilan) sizi ulaştıracak antik yol, köprü'nün bitimindeki kayalıklardan geçiyor.





Yol yapımı sırasında tahrip edilen patikaya ulaşmak için küçük bir derenin doğduğu kaynaktan geçmeniz gerekiyor. Kaynaktan sonra dere boyunca üç metre ilerlediğinizde kayalıklara doğru tırmanan antik yola ulaşıyorsunuz. Emerya'dan (Günyaka) Üzümdere köprüsüne üç kilometrelik bir yolla ulaşıyor.

Gümüştamla'ya doğru tırmanmaya başladığınızda, bazı yerlerde eğimin yetmiş dereceyi bulduğu zor bir etaba geleceksiniz. Önünüze gelen kayalıkları zikzaklar çizerek aşmanızı sağlayacak patika, fundalıkların bitiminden büyük bir ormanın arasına giriyor. Yörüklerin ağaçlarının bulunduğu bu orman alanının hemen ardında, geride bıraktığınız kadar olmasa da önünüze oldukça dik bir tırmanış etabı daha geliyor. Sirta ulaştıktan sonra yolun en zor kısmı bitmiş oluyor. Sirta ulaşıp sola dönen işaretli yolu takip ettiğinizde; kayaların üzerinden ve orman içinden köye giden orman yoluna ulaşıyorsunuz. Köprüden orman yoluna kadar yürüyeceğiniz mesafe yaklaşık dört kilometre. Dağdaki iri cüsseli tomrukları taşımak için açılan bu orman yoluyla kesişen patikadan üç kilometre daha yürüdüğünüzde Gümüştamla köyüne ulaşıyorsunuz.

Köyün hemen altında tarihi bir değirmen ve alabalık tesisi bulunuyor. Çok keyifli kamp yerlerinin de bulunduğu bu alabalık tesisinde konaklama, yemek, su, transfer gibi tüm ihtiyaçlarınızı karşılayabilirsiniz.





REHBERİN GÖZÜYLE

8-Susuzşahap-Tınaztepe

Giden Gelmez Dağları'na doğru attığınız her adımda şehre ait tüm görüntüler silinmeye başlar hafızanızdan. Artık birkaç ihtiyarın yaşadığı köyler bile gözükmez olur. Bu vahşi kayalıkların arasında eskiden olduğu gibi yolcularla ve çobanlarla karşılaşmazsınız ama olur da karşılaşırsanız, anlarsınız ki burada insanlar bile dağa aittir. O insanlardan biri, yıllara meydan okuyan İsa dayıdır. Adı İsa'dır ama o isminin Toroslar'daki yankısı Hese'dir, öyle tanır Giden Gelmez Dağları İsa dayıyı.

Hese dayı konuşurken sanki Toroslar dile gelmiş kendini anlatıyor sanırsınız. Zaten onun bedeni bu dağın doruğu gibidir, eğer yıkılırsa altında kalır; ağaç tepe yaylasındaki sürüler ve geçmişten kalma bütün bilgiler.

O yıkılırsa kapanır bütün göç yolları ve bu dağda insana ait hiçbir iz kalmaz.

Hese dayı bastonu bırakıp dağlardaki anılarını anlatırken, o baston kayalıkların altındaki bir uçurum olur ve bir yabani keçinin adımlarını görürsünüz gözlerinde. Onu dinlerken birden bire düşüverirsiniz yaşamdaki bir uçurumdan ve anlarsınız onun kadar sağlam basamadığınızı. Dönmek istersiniz ama anlattıklarının ardından iyice uzak gelir şehir.

Bu dağın en mahrem yerlerine gidip gelmeyi başaran bir adamın anılarını koyup zulanıza, yürürsünüz labirentlerin ardındaki geçide doğru.

Giden Gelmez Dağları'nın en zorlu geçidini aşan her yolcu, bu boğazı dokuz kez dolanmak zorundadır. Sanki bu ritüeli yapmazsanız, ya dağın bütün kayaları üzerinize düşecek, ya da bir kar lankerinin sizi alıp bir buz kuyusuna atacağını sanırsınız. Sanki bu dik boğazı çıkarken bu dağın etrafında dokuz değil, doksan kez döndüğünüzü sanırsınız.

Dokuz dolambacı tırmanıp bel adı verilen sırta ulaştığınızda bu merhametsiz dağın en yumuşak yüzüyle; dağ keçileriyle karşılaşsınız.

Yöre insanların geyik olarak nitelediği dağ keçileri, insanla karşılaştığında uzun uzun seyredemiş. Yöredeki çobanlar: "Bu hayvan insana sevdalidir, karşısına çıkınca bakmadan edemez" diye açıklar, bu tek taraflı aşkı. Tek taraflıdır çünkü o insana sevdıyla bakarken, dağ keçileri avcılarının nereden ateş ettiğini görmeden, uzun menzilli silahlarla avlanır.

Dağdan inip, Tınaztepe mağarasının taştan bir şatoyu andıran koridorlarında gezerken düşünmeden edemezsiniz; dağ keçileri ve yaban hayatı erişilmez kayalıklarında saklayan Giden Gelmez Dağları mı yoksa insan mı daha merhametsiz?

8-Susuzşahap-Tınaztepe



PARKUR HAKKINDA

Susuzşahap köyünden Giden Gelmez Dağı'nı aşırıp Konya yönüne ulaşımı sağlayan en eski yollardan biri olan Tınaztepe yolu, Konya tarafına Ahırlı Bozkır tarafından giden yolcuların kullandığı bir hattır.

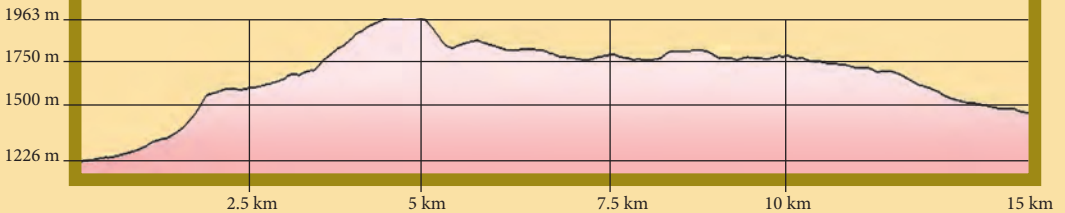
Antik dönemde Arvana olarak bilinen bir yerleşim yerinin kurulu olduğu Tınaztepe üzerinden devam eden bu hattı, bozkıra bağlamak için yaptığımız arazi çalışmamız devam etmektedir.

Çalışmamız sürerken; Giden Gelmez Dağları, Ağaçtepe Yaylası ve dünyanın en önemli karstik yapıtlarından olan Tınaztepe Mağarası'nı birleştiren antik yolu, Susuzşahap kavşağına koyduğumuz tabela ve işaret çizgilerimizle birlikte sizlerle buluşturduk.

Bu hattan yürüyüşünüzde; Giden Gelmez Dağları, dağ keçileri, Ağaçtepe Yaylası, Toros

TEKNİK BİLGİLER

Parkur: 15 Km. / Süre: 5 Saat / Zorluk: Zor

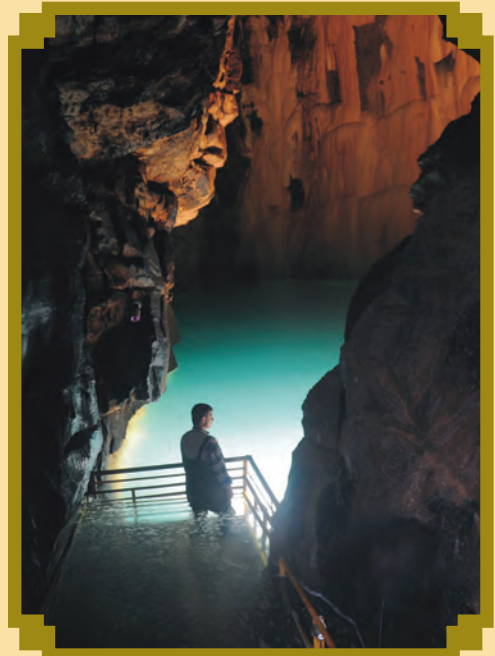




sedirleri(Katran Ağaçları) ve Tınaztepe Mağarası'nı gördükten sonra tekrar Susuzşahap'a dönerek ana kervan yoluna giriş yapabilirsiniz. Bunun için Tınaztepe Mağarası'nın önündeki tesisten ulaşım konusunda yardım alabilirsiniz. Bir başka seçenek de Tınaztepe'den Seydişehir'e giden ulaşım araçlarına binip, on beş dakikalık bir araç yolculuğundan sonra, Oklukbeli yolundan Değirmenlik'e oradan da Susuzşahap'a tekrar dönerek yürüyüş parkurunu tamamlayabilirsiniz.

Susuzşahap köylülerinin Ağaçtepe yaylasına göç ettikleri ve geçmişte ana hat olarak kullanılan kervan yolu, köyün mezarlığının yanından geçmektedir. Mezarlığın yanından bir süre yürüdüktan sonra bodur ama geniş yapraklı ağaçların arasına giren yol, buradan itibaren dik eğimle tırmanmaya başlıyor. Yaklaşık bir kilometre süren bu tırmanışın hemen ardından 'Öküz Yatağı' adı verilen ve kar kalktığında ilk gidilen yaylaya ulaşıyorsunuz. Yaylada bir su kuyusu ve dağ keçisi avcılarının konaklaması için yapılmış bir kulübe bulunuyor. Üzeri açık olduğu için oldukça kirlenen kuyu suyu artık içilebilir özelliğini kaybetmiş. Öküz yatağı yaylasının kenarından devam eden antik yol, birçok yorucu olmayan çıkışlar ve inişlerle devam ettikten sonra bir kayalık boğazla kesiliyor. Konya tarafına aşmak için dağdaki iki geçitten biri olan bu boğaz Akdağ adı verilen zirvenin hemen altında bulunuyor. Yaklaşık iki bin metre yükseklikteki bele zorlu bir tırmanışın ardından ulaşıyor. Öküz yatağı Yaylası köye iki buçuk kilometre mesafede yer alıyor. Yayladan geçide ulaşmak için iki kilometre yürümeniz gerekiyor. 1965 metrelik geçitten aşağısı oldukça dik bir uçurumdur.





Bu uçuruma taşların döşenmesiyle yapılmış kervan yolunun kalıntılarını yol üzerinde sıkça görüyorsunuz.

Bir zamanlar yüklü hayvanlarla kolaylıkla inilen bu yoldan, şimdi Manavgat'lı ve Susuzşahap'lı Yörüklerin sürüleri Ağaçtepe yaylasına göç ediyor. Yolun kalıntılarını takip edip beş yüz metre ilerlediğinizde bir vadi sırtına ulaşacaksınız. Burada bir heyelanın üzerine açılmış patika görünümündeki antik yol, sizi yavaş yavaş aşağıya indirmeye başlıyor. İki bin metrenin altına indiğinizde iğne yapraklı ağaç türlerinin oluşturduğu orman örtüsü ve Giden Gelmez Dağları'nda heykelleri andıran kayalar karşınıza çıkıyor. Adeta bir labirenti andıran bu kayalar arasında tek bir şansınız var; o da kayaların kesilmesiyle açılmış bu yolu takip etmek.

İnişli çıkışlı ama büyüleyici görüntülerle süslü bu yoldan ilerlerken dağ keçileriyle karşılaşma olasılığınız oldukça fazla.

Dağın içerisinde adımladığınız bütün mevkilerin bir adı var ve bu isimlerin hepsi yolculukla alakalı, Deve Kemiği, Dokuz Dolambaç gibi...

Geçitten beş kilometre yürüdüğünüzde, labirentin bitimine ulaşıyorsunuz. Burada sizi, buz gibi pınarlarıyla Ağaçtepe yaylası karşılıyor.

Susuzşahap köylülerinin evlerinin bulunduğu yaylada, yaz aylarında hayvancılık yapan Yörükler yaşıyor. Çok lezzetli keçi peynirleri yapan Yörükler oldukça da misafirperverdir.

Yaylanın hemen altındaki dere yatağını takip eden patika bir süre sonra orman içerisine giriyor. Sonradan dikilmiş bir çamlığın içinde oldukça zarar görmüş tarihi yolu takip eden yol hafif bir eğimle aşağı doğru devam ediyor. İşaretli yol sizi önce Konya asfaltına sonra da Tınaztepe Mağarası ve önündeki tesislere ulaştıracak.

Mağara, yaylaya dört kilometre mesafede yer alıyor.

Mağaranın önündeki tesislerin arkasında çok uygun kamp alanları mevcuttur. Tınaztepe tesislerinde bölgenin doğal ürünlerinden oluşmuş lezzetli yemekler bulunuyor.

Mağarayı gezip yorgunluğunuzu üzerinizden attıktan sonra tesislerdeki görevlilerden rica edip, sizi on beş dakika gibi kısa bir zamanda ana kervan yolunun girişine bırakmasını isteyebilirsiniz.

Ana kervan yoluna Susuzşahap'tan geri dönerek de ulaşabilirsiniz, ancak Seydişehir daha yakın olduğu için bu seçenek daha uygun olacaktır.

Bir başka seçenek de mağarayı gezdikten sonra on beş kilometrelik yolu yürüyerek geri dönüp Değirmenlik'e doğru yola devam etmek olacaktır.

Tınaztepe Mağarası

1970 yılında kaptan Jacques Cousteau'nun ekibi, Alman Reinhold Messner ve arkadaşları Suğla Gölü ve onu besleyen su altı kaynaklarını araştırmak için bölgeye gelmişlerdir. Fası boğazı ve Tınaztepe mağaralarının irtibatlarını keşfetmişler ve buranın yer altı göllerinin 22 km uzunluğunun olduğunu tespit etmişlerdir. Aynı ekip, mağaraları o zamanki imkanlarıyla fotoğraflamışlardır. Jeolojik yapısını ve jeolojik dökümanını ve yaşadıkları macerayı Almanya'da Dünya Harikaları adlı bir kitapta yayınlamışlardır.



REHBERİN GÖZÜYLE

9-Susuzşahap-Değirmenlik

Susuzşahap'tan Değirmenlik'e giden yola adım attığınızda sanki bir tahıl ambarının kapısını açar kervan yolu ve burnunuza buğday kokusu gelir.

Her adımda artan bu koku geçmişin en büyük fabrikalarından birine yani; bir su değirmenine sahip Değirmenlik köyünden gelir.

Toroslar'ın eteğindeki köylerde pişen her ekmekte o değirmencinin alın teri vardır. Değirmeni döndüren dere Toroslar'da yüzen bir yunus balığına benzer; köyün içinde yer altından çıkar, köyün bitimindeki tarlalarda yeniden kayaların altına doğru dalar. Zamana meydan okuyan değirmenin taşları artık dönmese de hala üzerine sinmiş tahıl kokusunu içine çeker, geçmiş zamanın nefes nefese kalmış yolcuları.

Onlar değirmene geldiklerinde hep nefes nefese kalırlardı, çünkü değirmene getirdikleri buğdayı almak için Toroslar'ı aşmak zorundaydılar. Torosları aşıp, eşkıyalardan kurtulan her buğday tanesi ziyan edilmeyecek kadar kıymetliydi.

Ekmekti buğday tanesi, onu getirmek için Konya'ya gittiler, hep geri döndüler. Aynı yoldan ve yine ekmek için uzak şehirlere giden çocukları geri gelmedi ve değirmenin bir kenara atılmış taşında sadece geçmiş ve anılar öğütülür oldu.

Gidenler ve gelenler artık Değirmenlik'in altındaki asfalt yolu kullanırlar ama o köyde yaşayan eskilerin gözü kulağı hala Toroslar'dan inen kervan yolundadır.

Çünkü ilk önce Değirmenlik ve Simyan köylerinde yaşayanların haberi olurdu, Toroslar'ı aşamayıp zor durumda kalan yolculardan.

İhtiyar nine söyle anlatmıştı: "Haber gelince hemen hazırlık yapıp giderdi köyün adamları, atlar bile yürüyemezdi o karda ama bizim köyün adamları yürürdü. Onlar şimdiki gibi değildi, bırak insanı kervanın yükünü bile sırtlanıp gelirlerdi köye".

O, bu öyküleri anlatırken farkında değildi ama tarihi bir hanın çatısını tutan bir duvardı, o nine ve onun ayakta tuttuğu hana sığınmıştı tüm yol öyküleri.

Yarpuz tarafından gelen bir yolcuya benzerdi güneş; Bel dibini aşarken gökyüzünün görünmediği bir ladin ormanından geçirdi. O yoldan gelen tüm kervanlar gibi sanki ormanın karanlığını taşırdı köye.

Yükünü gökyüzüne boşalttığı anda gece olur, önce değirmenin taşı sonra da tüm yolcuları dururdu. Yarpuzlu hancı kapıyı açar açmaz yük sarılır, önde güneş arkada kervan Konya Ovası'na doğru yola düşülürdü. Bu köyde, sanki kervanlar belirlerdi geceyi ve gündüzü.

9-Susuzşahap-Değirmenlik



PARKUR HAKKINDA

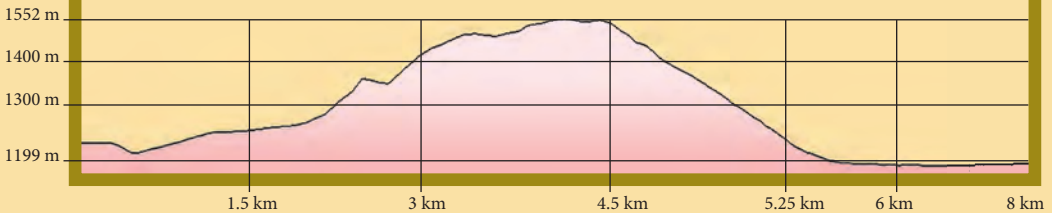
Susuzşahap köyünden Değirmenlik'e aşan kervan yolu, Yarpuz ve Ceceler gibi köyler üzerinden Seydişehir ve Konya'ya ulaşan ana hatlardan biridir. Köyden geçen ikinci bir hat, Ahırlı Bozkır üzerinden Konya'ya ulaşımı sağlamaktaydı. Antik dönemde çok işlek olan bu hat, Susuzşahap köyünün Ağaçtepe yaylasından geçip kestirme bir şekilde Bozkır'a, oradan da Konya'ya uzanıyordu.

Sonraki dönemlerde, bölgede yaşayanların benimsemediği için kullanılmayan bu hat, Giden Gelmez Dağları'nın en vahşi geçitlerinin içerisinde geçmektedir.

Köyün kuzeyine yani Toroslar'a doğru sizi götürecek olan işaretleri takip ettiğinizde tabelalarımızın bulunduğu bir kavşağa geleceksiniz. Kavşaktan sola dönen yol, Değirmenlik'e ulaşan ve en çok kullanılan ana kervan yoludur. Cevizli çıkışındaki gölün kıyısından geçip

TEKNİK BİLGİLER

Parkur: 8 Km. / Süre: 3 Saat / Zorluk: Kolay





Tekebeli geçidinden Değirmenlik'e aşan yol, elektrik direkleri geçirilirken bozulduğu için bu hattı rotamızın dışında bıraktık.

Sağa doğru mezarlığın yanından geçen yol ise Ağaçtepe Yaylası üzerinden Tınaztepe'ye, oradan da Bozkır yönüne devam etmektedir. Bu çok az bilinen hattın Bozkır'a kadar olan kısımları için Patika ve Antik Yolları Koruma Derneği ile birlikte halen çalışmalar yürütmekteyiz.

Tabeladan sola dönüp işaretleri takip ettiğinizde bahçelerin kıyısından giden geniş bir tarihi yol karşınıza çıkacak. Artık kullanılmayan tarlaların yanından devam eden bu bir buçuk kilometrelik yol, kısa zaman sonra patikaya dönüşüp sizi bir boğazın içerisine sokacak.

Ladin ağaçlarıyla çevrili bu boğazdan itibaren çok yorucu olmayan bir tırmanış etabı başlıyor. Yaklaşık 1550 metre yükseklikteki geçitte son bulacak olan bu tırmanma etabında, ara sıra kazandığınız irtifayı tekrar kaybettirecek vadiler karşınıza çıkıyor. Etrafınızı saran orman, bir süre sonra iyice heybetli bir hal alıp gökyüzünü göremeyeceğiniz bir sıklığa erişiyor.

Masallarda anlatılan ormanlarla kaplı bu boğaz, yöre insanlarıncı "Beliçi" olarak biliniyor. Tarlalardan yaklaşık iki buçuk kilometre yürüdüğünüzde, Değirmenlik tarafına sizi aşırarak geçide ulaşıyorsunuz. Geçidi aşıp dağın öbür yüzüne doğru inişe geçtiğinizde, iğne yapraklı ağaçların yerini geniş yapraklı ağaçlar alıyor. Geçitten itibaren ormanın seyrek olduğu açıklıklardan köyü görerek yürümeye başlıyorsunuz.





Yakın zamana kadar yüklü atların rahatlıkla indiği bu yol, köyün tarlalarına kadar iniş şeklinde devam ediyor. İzini sürdürdüğünüz tarihi yol, köy bahçelerinden sonra orman yoluyla kesişiyor. Büyük bir duvarı andıran kaya kütlelerinin önünden devam eden orman yolunun sağından, kış ve bahar aylarında üç adet küçük dere yeryüzüne çıkıyor. Yolun solunda ise Değirmenlik'ten doğan derenin battığı ve köylülerin “su batağı” dediği düzlük görülüyor.

Geçitten dört kilometre uzaklıktaki Değirmenlik köyünde iki adet bakkal ve köy kahvesi bulunuyor.





REHBERİN GÖZÜYLE

10-Değirmenlik-Seydişehir

Toroslar'ı aşan yolcuların ayak izleri, Değirmenlik'ten geçen kervan yolunda toplanır. Bu yüzden, derelerin karışmasıyla büyüyen nehirlerle benzer Oklukbeli yolu. Ve bu nehir her bahar coşup, bir kumaş gibi yırtar Toroslar'ın kayalıklarını.

Yolu yüksek dağlarla kesilen kervanlar, nehirler gibi doğanın ritmiyle yürür. Kışın yolcuların akmadığı donmuş bir deredir, Toroslar'ı aşan kervan yolu. Bu yolun kenarındaki kardelenler ise zamansız adımlar atıp, kar fırtınasında çıkamayan yolculardır.

Değirmenlik'ten, dağa doru yükselirken, Simyan sapağında bir rüzgar bekler sizi. Bir yol arkadaşı gibi yanınızdan ayrılmayan rüzgarın gözü, hep kayalıkların ardındaki geçitlerdedir. Dağın yol kesen eşkıyalarından bir pusu bekler sanki.

Yaylayı geçip şehitliğe geldiğinizde bir anda kaybolur rüzgar, anlarsınız rüzgarın kervanları korumakla görevli bir asker olduğunu.

O asker artık eşkıyaların yivli mermilerinden ve bu dağın boğazlarını tutan çığlardan daha hızlıdır, vedalaşıp yürürsünüz.

Maden yaylasını, otlattığı koyunları unutup, kervanların arkasından koşan bir Yörük çocuğun adımlarıyla hızlıca geçersiniz. Tam yetişeceğinizi sandığınız sırada dokuz dolambaç geçidine girer ve kaybolur gider kervan.

Kervan uzaklaştıkça, Yörüklerin çadırları, çobanlar ve yayladaki sürüler, bir göç belgeselinin film şeridine girip kaybolur.

Bel dibine doğru, Okluk geçidinden inmeye başladığınızda; kervan yolunun sökülmiş taşları çıkar karşınıza.

Tarihi yolu bozan elektrik hattını görünce artık geçmiş yerine bu günün izlerini sürerek yürürsünüz ve anlarsınız;

Kervanların sırtlandığından daha ağır bir yük taşıdığınızı ve o yükün bu güne ait olduğunu.

O yük sırtınızdaki çantada değil kalbinizdedir; zamansız giden bir sevgili belki de kiraz zamanından kalma bir yaradır o yük.

Kervan yol bitiminde getirdiği tüm malları, harman yerine indirirken bir eyvallah deyip gidersiniz kalbinizde nereye götüreceğinizi bilmediğiniz bir yükü...

10-Değirmenlik-Seydişehir



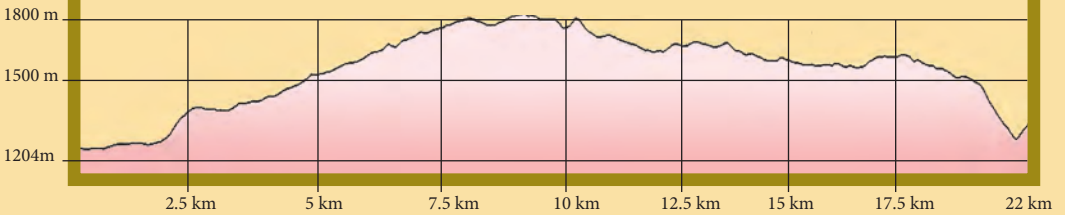
PARKUR HAKKINDA

Değirmenlik köyünden Toroslar'ı aşır Seydişehir ve Konya tarafına giden kervan yolu, iç bölgeleri Akdeniz kıyısındaki limanlara bağlayan tarihteki en önemli yollardan biridir. Okluk yolu ya da okluk beli olarak bilinen bu hat üzerinde, bölgedeki tüm kervan yolları toplanmaktadır.

Değirmenlik köylüleri de yaylarına giderken, bu kervan yolunu kullanmaktaydı. Kervan yolu köyün kuzey batısındaki taş döşeli yoldan başlamaktadır. Bu yol bir süre sonra Simyan ve Süleymaniye'den gelen yolla birleşip yaylaya doğru yükselmektedir. Kimi yerde döşeli taşların hala durduğu bu yol, orman içlerinde patika görünümündedir. Değirmenlik köyünden bir buçuk kilometre yürüdüğünüzde Simyan ayrımına geliyorsunuz. Buradan itibaren yükselmeye başlayan yol iki kilometre sonra bir orman yoluyla kesişiyor.

TEKNİK BİLGİLER

Parkur: 22 Km. / Süre: 5 Saat / Zorluk: Zor





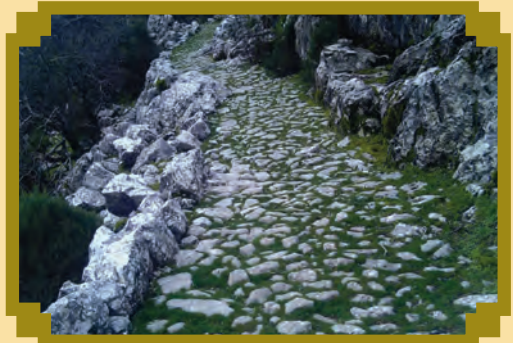
Orman yolunu takip eden kervan yolunda üç kilometre daha yürüdüğünüzde Değirmenlik yaylasına ulaşıyorsunuz. Bahar aylarında çiçeklerle kaplanan bu yaylanın çimenleri arasında patikaya dönüşen kervan yolu bir buçuk kilometre sonra, Etibank'ın bakır madeni için açtığı yolla kesişiyor. Yolun karşı yakasından devam eden kervan yolu, bir çeşmeye kadar patika görünümündedir. Çeşmeden itibaren taş döşeli kısımlar yeniden karşınıza çıkıyor. Yaklaşık beş yüz metre yürüdükten sonra, köylülerin bulamaç kazanı dediği bir sifonu andıran uçurumun kıyasına geleceksiniz. Yolun bu kısmında kervanlarda bulunan yüklükte, at ve develerin kayalardaki ayak izlerini görebilirsiniz. Bulamaç kazanından sonra tatlı bir eğimle tırmanmaya başlayan taş döşeli yol, Şehitlik adı verilen bir tepeye kadar sizi götürecektir. Yaylanın çıkışından Şehitlik iki kilometre mesafede.

Geçmişte, eşkıyaların saldırdığı bir kervanı korurken ölen askerlerin anısına yapılan bu anıtın yanından aşağıya inen yol, bir kayalık boğazın içinde tarihi bir yapıya dönüşüyor. Bir boğazın içinin kaldırım gibi taşlarla döşenmesiyle yapılmış olan yolun bu kısmına yörede "Sakal Tutan" mevkii deniyor.

Eşkıyaların kervanlara pusu kurduğu yer olarak da bilinen Sakal Tutan boğazından çıktıkdan sonra patikaya dönüşen yol, uçsuz bucaksız çimenlerle kaplı düzlüklere ulaşıyor.

Yaklaşık üç buçuk kilometre bu düzlükte yürüdükten sonra, Maden köyünde yaşayanların yayla evlerinin bulunduğu Elmasut yaylasına ulaşıyorsunuz.

Yaylanın hemen solunda Seydişehir'e doğru giden elektrik hattı da kervan yolunu takip







ediyor. Yaylanın çimenleri arasından elektrik direklerine doğru çıkan yolu takip ettiğinizde, kısa bir süre sonra Manavgatlı Yörükler'in çadırlarının bulunduğu bir tepeye ulaşacaksınız. Bu tepeden itibaren araç yolu yerini antik yola bırakıyor. Vadi içresindeki bir boğazdan inişli çıkışlı devam eden kervan yolu, dokuz dolambaç geçidini aşıp Seydişehir'in Beldibi mevkiine ulaşıyor.

Elektrik direklerinin taşınması sırasında oldukça tahrip edilen okluk yolu, nefes kesici görünümlerle süslü. Bazı etaplarının halen taşlarla döşeli olduğu bu yol, bir boğazın içerisinden geçip sizi Seydişehir'in Beldibi mevkiine ulaştırıyor. Maden yaylası Seydişehir Beldibi'ne yaklaşık altı buçuk kilometre mesafede yer alıyor.

Antalya-Konya karayolunun hemen kıyısında kalıyor. Yürüyüşünüzü tamamladıktan sonra Seydişehir'de ihtiyaçlarınızı giderebilirsiniz. Hemen dönmek isterseniz ana yoldan saat başı otobüsler geçmektedir. Beldibi'nden Akseki yönüne giden araçların hepsi on beş dakika mesafede yer alan Tınaztepe'den geçmektedir. Buraya gelmişken bu karstik yapıtı görmeden gitmemenizi tavsiye ederiz. Ayrıca mağaranın önündeki tesiste her türlü ihtiyacınızı karşılayabileceğiniz market ve restoran bulunuyor.

Tarihi yolun iç bölgelerdeki uzantılarını bulup ilk kısmına bağlamak amacıyla projemizin ikinci kısmına vakit geçirmeden başladık. Yolun bu etapları Lykaonia bölgesinin gizemli ve kayıp kentlerini kapsıyor.

Torosların, hem denize hem de iç bölgelerine bakan yüzünde, geçmiş; kervan yolunda yürüyen bir yolcudur. O yolcunun ayak izlerini, iş makinaları yok etmeden, bulmamız gereken kilometrelerce tarihi yol, Toroslar'da bizleri bekliyor.

Bu yolda yürüyen, ortaya çıkmasında destek veren tüm dostlara selam olsun! Yeni projelerde görüşmek üzere...

11 -Büyükalan-Bucakkışla-Belenalan-Çanakpınar



PARKUR HAKKINDA

Melas Vadisi boyunca devam eden kervan yolu, Sinanhoca yol ayrımında sola doğru eski bir Pisidia kenti olan Menteşbey'e doğru dönmektedir.

Yakın zamana kadar, yöre insanlarınca en çok kullanılan ve ana hat olarak kabul edilen bir kol Menteşbey'e dönmeyip; Cendeve, Büyükalan, Sarıhacılar, Akseki, Zomana üzerinden Cevzli 'ye ulaşırdı. Buradan itibaren Melas'tan gelen kolla yeniden birleşen kervan yolu Değirmenlik'ten Konya yoluna devam ederdi.

Büyükalan, Bucakkışla ve Belenalan üzerinden Çanakpınar yönüne devam eden yollar, Çimi Yaylası ve Göktepe Bozkır tarafını aşmaktaydı.

Cendeve 'den Minareli'den ve Gündoğmuş tarafından gelen yollar, Büyükalan'da toplanır oradan da dağılırdı. Önemli bir kısmı asfalt altında kalan bu hatların bazı etapları, estetik kaygılarla yapılmış tarihi bir yapıtı andırmaktadır.

Bunlardan en önemlisi, Bucakkışla'dan çıkıp Belenalan üzerinden Çanakpınar'a ulaşan antik yoldur.

Beş kilometrenin üzerinde aralıksız taş döşeli bir şekilde dağı aşan bu yol, Çimi Yaylası üzerinden Bozkır'a doğru devam etmektedir. Ancak yol, Çanakpınar ayrımından sonra bu görünümünü kaybediyor.

Geçmişte Sarıhacılar ve Belenalan köylerinde, bölgede üretilen malların toplandığı birçok mağazanın bulunuşu da, bu taş döşeli yolların bölgedeki zenginliğin bir göstergesi olduğunu kanıtıyor.

Melas Vadisi'ni yürüdükten sonra Akseki'ye uğrayıp Ömer Duruk tesislerinin hemen üzerin-



deki yoldan, bu taş döşeli yolların başlangıcına ulaşabilirsiniz.

Bucakkişla köyünden başlayan antik yolun neredeyse tamamı kaldırım taşlarıyla döşeli. Bucakkişla köyünden yürümeye başladıktan sonra tarihi yol, sizi Belenalan köyünün mezarlığına kadar götürecektir.

Mezarlığın önündeki çeşmeden sola dönüp işaretlerimizi takip ettiğinizde yol, önce Belenalan köyünün tarlalarına, oradan da sizi Çanakpınar ve Çimi yönüne ulaştıracak boğaza kadar götürecektir.

Bu boğazdan itibaren kendinizi bir nakış gibi işlenmiş, kemerleri örülü ve tamamı taş döşeli dört kilometrelik bir antik yolun içinde bulacaksınız.

Yürüyenlerin tırmanış etaplarını hiç hissetmeyeceği bir eğimle yapılan bu yol, antik bir boğazı aştıktan sonra araç yoluyla kesişiyor.

Bu yoldan bir kilometre sağa yürüdüğünüzde Çanakpınar köyüne ulaşıyorsunuz.

Köyün hemen üzerindeki dağın sırtından devam eden ve patika görünümündeki yol Çimi Yaylası'na kadar devam ediyor. Çimi Yaylası, Akseki'nin Çimi köyü ve Ahmetler köyü tarafından ortak kullanılıyor.

Uçsuz bucaksız çimenlerin kaplandığı bu yayla, etrafındaki dağlarla görenleri büyüleyecek bir görüntüye sahip.

